

ОСОБЛИВОСТІ ЕМОЦІЙНОЇ СФЕРИ ДІТЕЙ З РОЗЛАДАМИ СПЕКТРА АУТИЗМУ

Проведено дослідження особливостей переживання експресивних проявів емоцій у дітей з порушеннями спектра аутизму.

У дослідженні брали участь учні загальноосвітньої школи-інтернату для дітей з важкими порушеннями мовлення: діти із спектром аутистичних порушень (30 досліджуваних) та діти з моторною алалією (30 досліджуваних) в якості контрольної групи. У дослідженні було використано такі методики, як тест М. Люшера, шкала тестів розумового розвитку А.Біне-Т.Сімона (варіант Л.Термена), методика CARS – Childhood autism rating scale (шкала оцінювання дитячого аутизму) Е. Шоплера, Р. Рейхлера, Б. Реннера, а також застосовано такі методи, як спостереження, опитування та методи якісної й статистичної обробки емпіричних даних.

На основі проаналізованих результатів показано, що дітям з розладами спектра аутизму характерна ширша гама емоційних проявів, ніж для дітей з моторною алалією, що є свого роду відкриттям у цій галузі та потребує подальших досліджень.

Отримана характеристика емоційної сфери дітей з розладами спектра аутизму дозволяє зрозуміти та пояснити певні негативні прояви їхньої поведінки в соціумі, а, відповідно, застосувати адекватні методи їхньої корекції. Так, зокрема, найбільш виражені емоції у соціальній взаємодії дітей на основі тесту Люшера – це прагнення утвердитися та виявити свій індивідуалізм (50% вибірки), прагнення до ліквідації прірви (35% вибірки), прагнення бути любленим та встановлення гарних стосунків (35% вибірки), почуття незадоволення через недостатнє визнання (35% вибірки). Ці результати показують, що загалом діти із спектром аутизму потребують і шукають соціальної взаємодії, хочуть продемонструвати оточенню свою глибоку індивідуальність та неповторність. Однак через порушення сенсорної сфери, вербальної та невербальної комунікації, неадекватність емоційних реакцій вони залишаються непочутими, їхнє прагнення є незрозумілим як для найближчого оточення (батьки, родичі, опікуни), так нерідко і для спеціалістів, які з ними працюють.

Порівняння емоційних реакцій у дітей з різним рівнем аутизму показало, що діти з легким-помірним рівнем аутизму мають вищий рівень самоконтролю, висувають до себе високі вимоги, є більш зосереджені на собі, мають високий рівень інтелекту. Їм притаманний нижчий рівень міжособистісної взаємодії та емоційного сприймання. Натомість діти з високим рівнем аутизму мають вищий рівень взаємодії з іншими, мають більше виражену потребу в близьких емоційних стосунках, прагнуть сильних відчуттів, більш імпульсивні та збудливі.

Запропоновано ряд основних методичних рекомендацій у роботі з такими дітьми щодо врахування особливостей їхнього емоційного вираження, використовуючи які спеціаліст зможе відчитувати причини неадекватної поведінки та вжити заходів для її корекції.

Ключові слова: діти зі спектром аутизму, емоції, рівень аутизму.

Постановка проблеми. За останні роки поширеність аутистичних розладів значно зростає - з 16 до 56 на 10 000 дитячої популяції. Абсолютна більшість цих дітей, отримуючи адекватну систематичну корекційну допомогу, можуть навчатися у спеціальній та інклюзивній школі (В.М. Башина [1], Т.В.Скрипник [4], Д.І.Шульженко [7] та ін.). У крайніх випадках вони залишаються ізольованими від соціуму, що стає причиною вторинної аутизації. У шкільних умовах найчастіше спостерігаються проблеми соціальної взаємодії, труднощі звикання до нових умов, організації поведінки та засвоєння дисциплінарних норм. Ряд вітчизняних і зарубіжних теорій пояснює ці особливості порушеннями афективної сфери (К.С.Нікольська, О.Р.Баєнська, М.М. Ліблінг [2] та ін.)

Поширеними стали також когнітивні теорії патогенезу аутистичних розладів і відповідні підходи до їхньої корекції (S.Baron-Cohen, F.V.Leslie, U.Frith [8] та ін.). Їхні автори пояснюють весь комплекс поведінкових і комунікативних порушень дефіцитом пізнавальних здатностей, що забезпечують розуміння ментальних станів оточуючих і самого себе. При цьому не враховується досвід емоційно-особистісного спілкування з соціальним оточенням, що становить основу пізнання себе та інших (О.Т. Соколова [5], W.Stern [6] та ін.)

Аналіз останніх публікацій і досліджень. Особливості емоційної сфери у дітей з порушеннями спектра аутизму досі малодосліджувана тема. Серед вітчизняних психологів в цій галузі працюють Н. В. Базима, Т. В. Скрипник, Д.І.Шульженко та ін. Проте на даному етапі досліджень практично не ставився акцент на специфічності вираження емоцій дітей з розладами спектра аутизму (зазвичай підкреслювалися порушення в емоційній сфері). Тому актуальність нашого дослідження полягає в тому, щоб дослідити власне специфіку вираження емоцій у таких дітей, показати його особливості як психологічного процесу.

Метою статті є дослідження особливостей переживання та експресивних проявів емоцій у дітей з порушеннями спектра аутизму.

Виклад основного матеріалу дослідження. У дослідженні брали участь учні загальноосвітньої школи-інтернату № 6 для дітей з важкими порушеннями мовлення, а також діти, з якими проводяться заняття у БФ «Львівський центр підтримки осіб із загальними розладами розвитку Відкрите серце» (30 досліджуваних), та учні загальноосвітньої школи-інтернату № 6 для дітей з важкими порушеннями мовлення з моторною алалією (30 досліджуваних) в якості контрольної групи.

У дослідженні було використано такі методики, як тест М. Люшера, шкала тестів розумового розвитку А.Біне-Т.Сімона (варіант Л.Термена), методика CARS – Childhood autism rating scale (шкала оцінювання дитячого аутизму) РЕР-Р Е. Шоплера, Р. Рейхлера, Б. Реннера, а також застосовано такі методи, як спостереження, опитування та методи якісної, а також статистичної обробки емпіричних даних [3].

Дослідження було проведене у індивідуальній формі та включало 3 етапи:

- 1) налагодження контакту з дитиною;
- 2) проведення спостереження за дитиною;
- 3) проведення тестування.

Спостереження за проявами емоцій було проведене в звичних для дитини ситуаціях навчання, індивідуальних та групових занять.

Гіпотези дослідження:

1. Ймовірно, що дітям з розладами спектра аутизму притаманна обмеженіша гама вираження емоцій, ніж дітям з моторною алалією.

2. Припускаємо, що існує взаємозв'язок між рівнем аутизму і переживанням певного типу емоцій за полярністю.

3. Припускаємо, що чим нижчий рівень інтелектуальних здібностей у дітей з розладами спектра аутизму, тим вищою є схильність до переживання емоцій.

Аналізуючи дані, отримані за методикою «Восьмиколірний тест М. Люшера» у групі дітей з розладами спектра аутизму, можна виокремити такі показники:

- 50% дітей даної групи характеризує шкала «x5x3», що свідчить про прагнення цих дітей до сильних відчуттів, а також намагання утверджувати та відстоювати свою індивідуальність, що перешкоджає спілкуванню з іншими дітьми;

- 33% досліджуваних характеризує шкала +4+2, яка свідчить про бажання пошуку нових шляхів вирішення поставлених завдань, прагнення до самоствердження та ліквідації прірви, яка, як вони відчують, відділяє їх від інших;

- 33% досліджуваних цієї групи характеризує шкала =0=7, що свідчить про потребу в любові і гарних стосунках з оточуючими, а також вимушені вчинки, щоб не опинитися в ізоляції;

- 33% дітей даної групи характеризує шкала -6-1, яка свідчить про негативний стан, почуття незадоволеності через недостатнє визнання та розуміння, прагнення до самообмеження і самоконтролю;

У групі дітей з моторною алалією можна виокремити такі показники:

- 30 % дітей даної групи характеризує шкала -4 -1, яка свідчить про відчуття розчарування, стан, близький до стресу, прагнення придушити негативні емоції;

- 20% досліджуваних даної групи характеризує шкала +7+6, що визначає стан збудження, постановку нереальних завдань, прагнення уникнути неспокійних думок, несприятливих ситуацій;

- 20% досліджуваних характеризує шкала $x7x0$, де вказано про потребу в усуненні існуючих конфліктів і труднощів, пошук виходу із ситуації, що склалася;

- 20% дітей даної характеризує шкала $= 5 = 2$, що свідчить про орієнтування на самого себе, оскільки немає жодної людини, у якої б вони могли би завжди знайти співчуття і розуміння. Стримувані емоції роблять їх образливими, але вони усвідомлюють, що мусять якомога краще використовувати обставини такими, як вони є;

- 16,6% досліджуваних даної групи характеризує шкала $x5x3$, що свідчить про прагнення цих дітей до сильних відчуттів, а також намагання утверджувати та відстоювати свою індивідуальність, що перешкоджає спілкуванню з іншими дітьми;

Порівняння пріоритетних емоційних шкал у дітей із спектром аутизму та дітей з моторною алалією вказує на:

1) більш виражені емоційні реакції у дітей першої групи порівняно з дітьми другої групи;

2) відмінність пріоритетних емоційних шкал у дітей двох груп. Так, діти із спектром аутизму більш схильні до соціальної взаємодії – намагаються утверджувати і виявляти свою індивідуальність, шукають любові та розуміння, у них досить низький рівень зневіри і незадоволення через невизнання і неприйняття у соціумі. Діти з моторною алалією здебільшого розчаровані, перебувають у стресі, намагаються придушити свої негативні емоції, слабо сподіваючись на можливість подолання конфлікту, виходу з ситуації, що склалася.

Порівняння результатів дослідження за шкалою тестів розумового розвитку А.Біне-Т.Сімона у досліджуваних групах дало такі результати:

- Серед дітей із спектром аутизму високі результати отримали 16,6%, середні – 50% і низькі - 33,4% досліджуваних. Серед дітей з моторною алалією високі результати отримали 40%, середні – 30% і низькі - 30% досліджуваних.
- Діти із спектром аутизму характеризуються дуже нестабільними (рис.1), тоді як алаліки – монотонними та стабільними (рис. 2) показниками розумового розвитку.

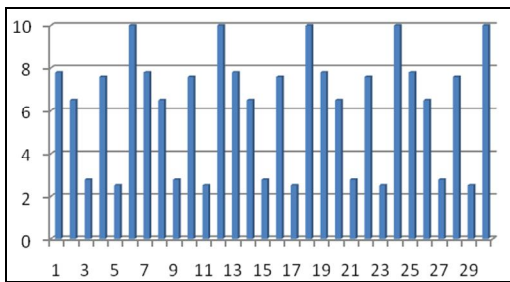


Рис. 1. Результати за шкалою тестів розумового розвитку А.Біне-Т.Сімона у групі досліджуваних із розладами спектра аутизму

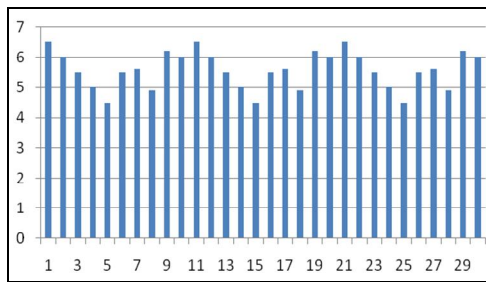


Рис. 2. Результати за шкалою тестів розумового розвитку А.Біне-Т.Сімона у групі досліджуваних з моторною алалією

Отже, інтелектуальний розвиток дітей з алалією в середньому є вищим, ніж у дітей із спектром аутистичних порушень. Однак за деякими показниками у дітей з аутизмом рівень інтелекту може бути суттєво завищеним, або, навпаки, заниженим. Така висока нестабільність показників розумового розвитку у дітей із спектром аутизму зумовлена наявністю їх сенсорної недо- або над- вразливості. З іншого боку, певну обмеженість інтелектуального розвитку ми пов'язуємо з вузькою спрямованістю емоційних реакцій у процесі соціальної взаємодії. Готовність дитини брати участь у всьому, що викликає сильні емоції, намагання активно відстоювати свою індивідуальність і свободу, – нерідко є бар'єром розвитку. Надмірне зосередження на переживанні інтенсивних емоцій не сприяє інтелектуальному розвитку, а навпаки знижує його рівень.

За методикою дослідження рівня аутизму CARS у групі дітей з розладами спектра аутизму високий рівень аутизму показали 16,6% досліджуваних, середній – 50% і низький

рівень аутизму – 33,4 %. Високі показники більшість досліджуваних отримали за такими шкалами даної методики, як взаємодія з людьми, емоційна реакція, адаптація до змін, вербальна комунікація, невербальна комунікація (рис.3), що свідчить про значні проблеми досліджуваних в цих сферах розвитку.

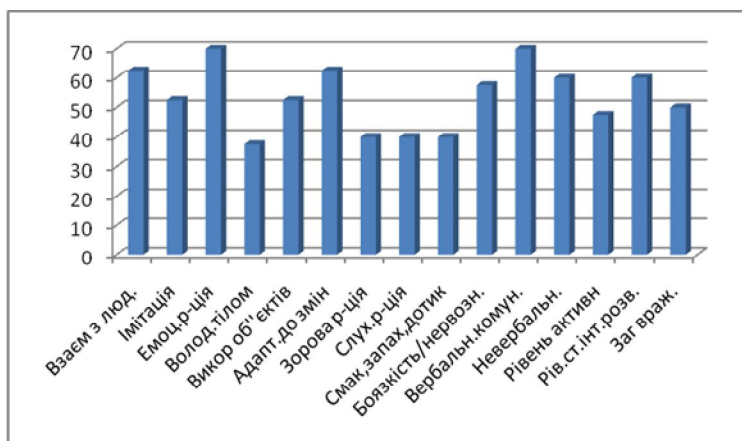


Рис.3. Результати дослідження за методикою CARS у групі досліджуваних з розладами спектра аутизму

Згідно із результатами проведеного кореляційного аналізу виявлено прямий кореляційний взаємозв'язок (при $p < 0,05$) між взаємодією з людьми та здатністю зацікавлювати оточуючих у власній персоні ($r = 0,56$). Це свідчить про те, що прагнення взаємодії з оточуючими пов'язане із бажанням дитини спілкуватися з іншими, проявляти інтерес до інших осіб. Встановлений прямий кореляційний взаємозв'язок між здатністю зацікавлювати навколишніх у власній персоні та емоційною реакцією ($r = 0,53$), це свідчить про те, що прагнення дитини до взаємодії з оточуючими пов'язане із бажанням спілкуватися та емоційним реагуванням на співрозмовників, оскільки ці властивості взаємопов'язані (див. рис. 4).

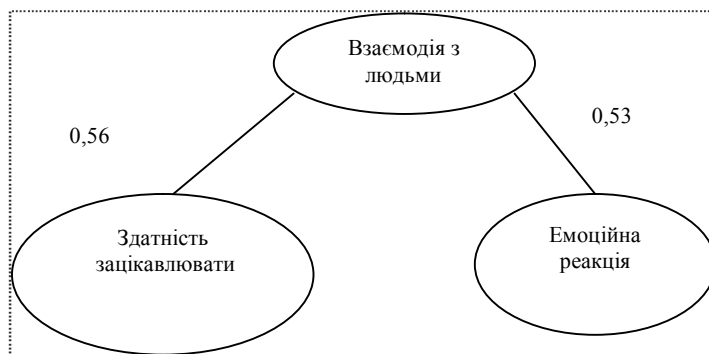


Рис. 4. Зв'язок взаємодії з людьми, здатності зацікавлювати та емоційної реакції

Виявлено також обернений кореляційний взаємозв'язок між імітацією та тривогою, потребою у фізичному комфорті ($r = -0,60$), розвинена імітація, вміння дитини правильно імітувати слова, звуки, вирази, рухи, знижує тривожність, потребу у захисті та фізичному комфорті, оскільки розвинена імітація сприяє успішній соціалізації дитини. Встановлено обернений кореляційний взаємозв'язок між імітацією та рівнем аутизму ($r = -0,55$), розвинена імітація у дитини, що виражається у здатності адекватно наслідувати слова, звуки, вирази, рухи, знижує рівень аутизму, який виражається у схильності до ригідних дій та стереотипності поведінки, оскільки дитина із розвинутою імітацією краще адаптується до умов середовища (див. рис.5)

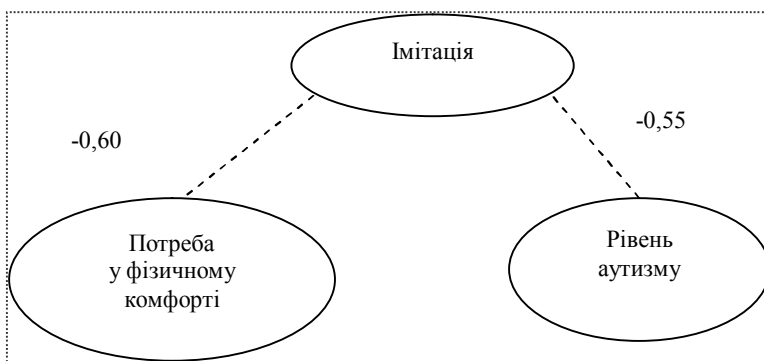


Рис. 5. Зв'язок імітації, потреби у фізичному комфорті та рівні аутизму

Виявлено прямий кореляційний взаємозв'язок між спрямованістю на сильні відчуття, прагненням до утвердження власного індивідуалізму та боязкістю ($r = 0,55$), прагнення дитини до сильних відчуттів пов'язане із виникненням нервозності, що перешкоджає спілкуванню з іншими людьми. Встановлено також обернений кореляційний взаємозв'язок між спрямованістю на сильні відчуття та володінням тілом ($r = -0,44$) (див. рис.6).

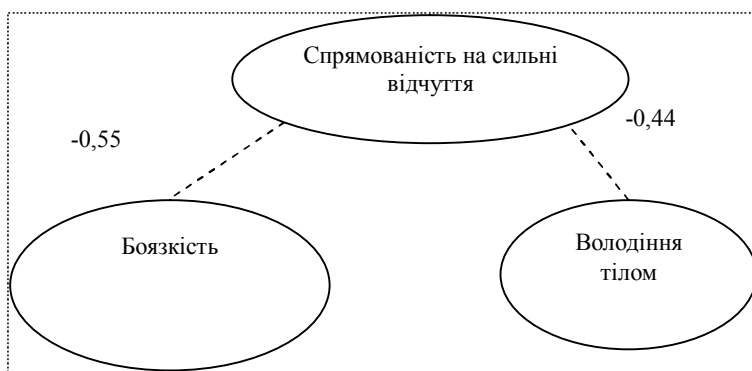


Рис. 6. Зв'язок спрямованості на сильні відчуття, боязкості та володіння тілом

Це можна пояснити таким чином. Взаємодія з людьми у дітей із аутистичним спектром відбувається завдяки високому прагненню утвердити і відстояти свою індивідуальність. Однак при цьому спостерігається підвищена тривожність через страх несприйняття і невизнання. Тривожність настільки висока, що веде інколи до паралізу тіла, порушення координації рухів.

Виявлені обернені кореляційні зв'язки між рівнем інтелекту та: прагненням задоволення ($r = -0,55$), активністю, спрямованістю назовні ($r = -0,55$), вимушеними вчинками ($r = -0,44$) та вимушеними компромісами ($r = -0,55$) (рис. 7). Це свідчить про те, що чим нижче рівень інтелекту, притаманний дітям з розладами спектра аутизму, тим більше вони прагнуть задоволення, фізичної легкості, відсутності конфліктів, а також, тим вони активніші, спрямовані назовні, невагомні, здатні йти на вимушені компроміси та вчинки.

Також виявлено прямі кореляційні зв'язки між рівнем інтелекту та: станом стресу ($r = 0,62$), а також егоцентризмом, образливістю ($r = 0,62$). Тобто, чим вищий рівень інтелекту у дітей з розладами спектра аутизму, тим більш вони схильні переживати стан стресу, а також зосереджуватися на своїх емоціях та переживаннях, часто ображатися.

Крім того, встановлені обернені кореляційні зв'язки між рівнем аутизму та станом тривоги, незадоволення ($r = -0,55$), станом стресу через надмірні вимоги ($r = -0,62$), прагненням до сильних відчуттів, індивідуалізмом ($r = -0,42$) та емоційною загальмованістю ($r = -0,55$).

Тобто, чим нижче рівень аутизму, тим вище рівень тривожності, невдоволеності, стресу через надмірні вимоги оточення, фрустрації та пригнічений емоційний стан, через це та більше прагнення до сильних відчуттів, індивідуалізму, що загалом можна охарактеризувати як підвищення рівня самосвідомості та прагнення самостійності.

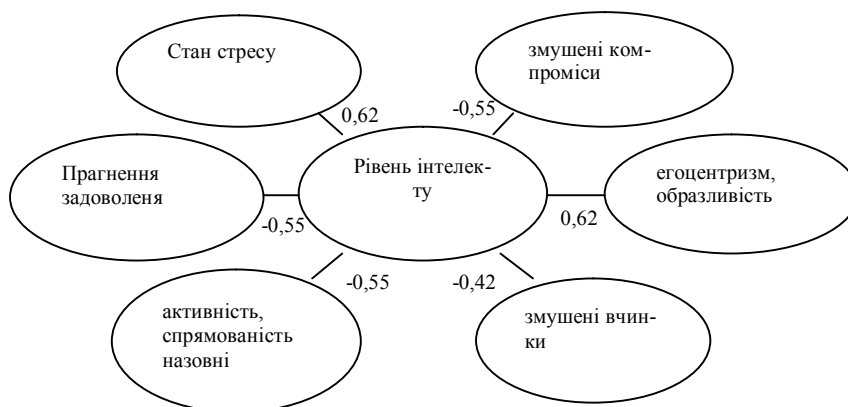


Рис. 7. Зв'язки між рівнем інтелекту та емоційними станами

Шкала самоконтроль корелює зі шкалами взаємодія з людьми ($r=-0,43$), імітація ($r=-0,56$) та інтелект ($r=0,35$). Дитина з високим рівнем самоконтролю зосереджена на собі, мало взаємодіє з іншими людьми, рідко імітує дорослих. Така дитина скерована у внутрішній світ, сконцентрована на внутрішніх переживаннях. Така концентрація уваги сприяє розвитку дитини в інтелектуальному плані.

Виявлено також обернені зв'язки між показниками ізоляції ($n=5$) та взаємодії з людьми ($r=-0,52$), вербальної комунікації ($r=0,41$), інтелекту ($r=-0,60$). На протигагу попередньої групи зв'язків, де самозосередження позитивно впливало на рівень інтелектуального розвитку, тут йдеться про ізоляцію від інших людей, яка веде до зниження інтелекту. Таке відгородження дитини від оточення викликає у неї відчуття самотності, покинутості, тривогу. Дитина є стриманою, не може виявити прив'язаність, егоцентрична. Така надмірна ізоляція негативно відображається на її розумовому розвитку.

Таким чином, було виявлено, що діти, які мають вищий рівень самоконтролю, висувають до себе високі вимоги, є більш зосереджені на собі мають високий рівень інтелекту. Їм притаманний нижчий рівень міжособистісної взаємодії та емоційного сприйняття. Натомість діти, які мають потребу в близьких емоційних стосунках, прагнуть сильних відчуттів, більш імпульсивні та збудливі діти мають вищий рівень взаємодії з іншими і нижчий рівень інтелекту.

Наприкінці необхідно зазначити, що пріоритетна емоційна реакція дітей із спектром аутизму – прагнення до утвердження та відстоювання власної індивідуальності – не є їхньою примхою чи наслідком усвідомлення власної унікальності, а впливає з природної потреби самоусвідомлення, формування власного «Я», яке завдяки порушенням сенсорної інтеграції є слабким місцем дітей із захворюванням цієї нозології.

Висновки. На основі проаналізованих результатів, можемо підсумувати, що перша гіпотеза, у якій припускалося, що дітям з розладами спектра аутизму притаманна обмеженіша гама вираження емоцій, ніж дітям з моторною алалією, не підтвердилась. Натомість нами було виявлено, що дітям з розладами спектра аутизму характерні інші, специфічні для даної групи особливості вираження емоцій, що є свого роду відкриттям у цій галузі та потребує подальших досліджень.

Друга гіпотеза про існування взаємозв'язку між рівнем аутизму і переживанням певного типу емоцій за полярністю підтвердилась. А саме результати кореляційного аналізу показують, що чим нижчий рівень аутизму, тим вищий рівень тривожності, невдоволеності,

стресу через надмірні вимоги оточення, фрустрації та пригнічений емоційний стан, через це та більше прагнення до сильних відчуттів, індивідуалізму.

Третя гіпотеза, у якій припускалося, що, чим нижчий рівень інтелектуальних здібностей у дітей з розладами спектра аутизму, тим вищою є схильність до переживання емоцій, також підтвердилась. Згідно з отриманими даними – чим вищий рівень інтелекту у дітей з розладами спектра аутизму, тим більш вони схильні переживати стан стресу, а також зосереджуватися на своїх емоціях та переживаннях, часто ображатися.

Отримана характеристика емоційної сфери дітей з розладами спектра аутизму дозволяє зрозуміти та пояснити певні негативні прояви їхньої поведінки в соціумі, а, відповідно, застосувати адекватні методи їхньої корекції. Так, зокрема, найбільш виражені емоції у соціальної взаємодії дітей на основі тесту Люшера – це прагнення утвердитися та виявити свій індивідуалізм (50% вибірки), прагнення до ліквідації прірви (35% вибірки), прагнення бути любленим та встановлення гарних стосунків (35% вибірки), почуття незадоволення через недостатнє визнання (35% вибірки). Ці результати показують, що загалом діти із спектром аутизму потребують і шукають соціальної взаємодії, хочуть продемонструвати оточенню свою глибоку індивідуальність та неповторність. Однак через порушення сенсорної сфери, вербальної та невербальної комунікації, неадекватність емоційних реакцій вони залишаються не вислуханими, їхні прагнення є незрозумілими як для найближчого оточення (батьки, родичі, опікуни), так нерідко і для спеціалістів, які з ними працюють.

Порівняння емоційних реакцій у дітей з різним рівнем аутизму показало, що діти з легким-помірним рівнем аутизму мають вищий рівень самоконтролю, висувають до себе високі вимоги, є більш зосереджені на собі, мають високий рівень інтелекту. Їм притаманний нижчий рівень міжособистісної взаємодії та емоційного сприйняття. Натомість діти з високим рівнем аутизму мають вищий рівень взаємодії з іншими, мають більш виражену потребу в близьких емоційних стосунках, прагнуть сильних відчуттів, більш імпульсивні та збудливі. Ці результати цілком логічні, оскільки з пониженням рівня аутизму підвищується інтелект, розуміння дитиною своїх обмежень, свого несприйняття у соціумі, що часто приводить до самоізоляції та замикання в собі. Вузька спрямованість соціальної взаємодії дітей з високим рівнем аутизму – готовність дитини брати участь у всьому, що викликає сильні емоції, намагання активно відстоювати свою індивідуальність і свободу, – нерідко є бар'єром до розвитку. Надмірне зосередження на переживанні інтенсивних емоцій не сприяє інтелектуальному розвитку, а, навпаки, знижує його рівень. Тому основними методичними рекомендаціями у роботі з такими дітьми є сприйняття їх такими, якими вони є, визнання, повага до самовираження, щедрість у похвалі за маленькі успіхи, зосередженість на позитивних емоціях. Тоді через призму емоційного вираження спеціаліст зможе відчувати причини неадекватної поведінки та вжити заходів для її корекції.

Л і т е р а т у р а

1. Башина В. М. Аутизм в детстве. – Москва: Медицина, 1999. – 240 с.
2. Никольская О. С., Баенская Е. Р., Либлинг М. М. Аутичный ребенок. Пути помощи. – Москва: Теревинф, 1997. – 342 с.
3. Островська К.О. Аутизм: проблеми психологічної допомоги. – Львів: Видавничий центр ЛНУ ім. І.Франка, 2006. – 110 с.
4. Скрипник Т.В. Феноменологія аутизму: Монографія. – К.: Видавництво «Фенікс», 2010. – 368 с.
5. Соколова Е.Т. Самосознание и самооценка при аномалиях личности. – Москва: Изд-во МГУ, 1989. – 215 с.
6. Штерн В. Дифференциальная психология и её методические основы = Die differentielle Psychologie in ihren methodischen Grundlagen / [Послесл. А. В. Брушлинского и др.]; РАН, Ин-т психологии. — М.: Наука, 1998. – 335 с.
7. Шульженко Д.І. Основи психологічної корекції аутичних порушень у дітей: Монографія. – К., 2009. – 385 с.
8. Baron-Cohen, S., Leslie, A.M., Frith, U (1985) Does the autistic child have a theory of mind? Cognition, 21, 37-46.

References

1. Bashina V. M. Autizm v detstve. – Moskva: Medicina, 1999. – 240 s.
2. Nikoljskaya O. S., Baenskaya E. R., Libling M. M. Autichnihyj rebenok. Puti pomothi. – Moskva: Terevinf, 1997. – 342 s.
3. Ostrovsjka K.O. Autizm: problemi psihologichnoї dopomogi. – Ljviv: Vidavnichiy centr LNU im. I.Franka, 2006. – 110 s.
4. Skripnik T.V. Fenomenologiya autizmu: Monografiya. – K.: Vidavnictvo «Feniks», 2010. – 368 s.
5. Sokolova E.T. Samosoznanie i samoocenka pri anomalnykh lichnosti. – Moskva: Izd-vo MGU, 1989. – 215 s.
6. Shtern V. Differencialnaya psikhologiya i eyo metodicheskie osnovih = Die differentielle Psychologie in ihren methodischen Grundlagen / [Poslesl. A. V. Brushlinskogo i dr.]; RAN, In-t psikhologii. — M.: Nauka, 1998. – 335 s.
7. Shuljzhenko D.I. Osnovi psihologichnoї korekcii autichnikh porushenj u ditey: Monografiya. – K., 2009. – 385 s.
8. Baron-Cohen, S., Leslie, A.M., Frith, U (1985) Does the autistic child have a theory of mind? *Cognition*, 21, 37-46.

Островская Е.А.

Особенности эмоциональной сферы детей с нарушениями спектра аутизма

Выполнено исследование особенностей переживания экспрессивных выражений эмоций у детей с нарушениями спектра аутизма.

В исследовании участвовали ученики общеобразовательной школы-интерната для детей с тяжелыми нарушениями речи: дети со спектром аутистичных нарушений (30 исследованных) и дети с моторной алалией (30 исследованных) в качестве контрольной группы. В исследовании было использовано такие методики, как тест М. Люшера, шкала тестов развития мышления А.Бине-Т.Симона (вариант Л.Термена), методика CARS – Childhood autism rating scale (шкала оценивания детского аутизма) Э. Шоплера, Р. Рейхлера, Б. Реннера, а также наблюдение, опрос, методы качественной и статистической обработки эмпирических данных.

На основании проанализированных результатов показано, что детям с нарушениями спектра аутизма характерна большая гамма эмоциональных выражений, чем для детей с моторной алалией, что является своего рода открытием в данной области и нуждается в дальнейших исследованиях.

Полученная характеристика эмоциональной сферы детей с нарушениями спектра аутизма позволяет понять и объяснить некоторые негативные выражения их поведения в социуме, а, соответственно, использовать адекватные методы их коррекции. Так, в частности, наиболее выраженные эмоции в социальном взаимодействии детей на основании теста М.Люшера – это стремление утвердиться и показать свой индивидуализм (50% выборки), стремление к ликвидации пропасти (35% выборки), стремление быть любимым и установление хороших отношений (35% выборки), чувство неудовлетворения благодаря недостаточному признанию (35% выборки). Эти результаты показывают, что в общем дети со спектром аутизма нуждаются и ищут социального взаимодействия, хотя и продемонстрировать окружению свою глубокую индивидуальность и неповторимость. Однако благодаря нарушениям сенсорной сферы, вербальной и невербальной коммуникации, неадекватность эмоциональных реакций они остаются неуслышанными, их стремления есть непонятными как для ближайшего окружения (родители, родственники, опекуны), так зачастую и для специалистов, которые с ними работают.

Сравнение эмоциональных реакций детей с различным уровнем аутизма показало, что дети с легким - умеренным уровнем аутизма имеют высокий уровень самоконтроля, предъявляют к себе высокие требования, сосредоточены на себе, имеют высокий уровень интеллекта. Им присущи низкий уровень межличностного взаимодействия и эмоционального восприятия. Вместо этого дети с высоким уровнем аутизма имеют высокий уровень взаимодействия с другими, имеют более выраженную потребность в близких эмоциональных отношениях, требуют сильных чувств, более импульсивны и возбудимы.

Предложено ряд основных методических рекомендаций в работе с такими детьми относительно учета особенностей их эмоционального выражения, используя которые специалист сможет найти причины неадекватного поведения и принять меры для его коррекции.

Ключевые слова: дети со спектром аутизма, эмоции, уровень аутизма.

Ostrovská K.A.

Peculiarities of emotional sphere for children with autistic spectrum

Peculiarities of express emotions at children with autistic spectrum were investigated.

The pupils of secondary boarding school for children with language violations took part in the investigation: 30 children with autistic spectrum and 30 children with motor alalia as control group. The following methods were used for diagnostics procedure: color test of emotions by M. Lusher, scale of mental development by A.Bine-T.Simon method, CARS method – Childhood autism rating scale by E.Shopler, P.Rejchler, and B.Ranner as well as such methods as observation, interview and methods of qualitative and statistic treatment of experimental data.

On the base of analyzed results it has been shown that children with autistic spectrum have wider emotion gamma than children with motor alalia that is certain discovery in the field and need the future investigations.

The obtained performances of emotion sphere for autistic persons allow us to understand and to explain certain negative aspects of their behavior in society, and, correspondingly, use the adequate methods of their correction. So, in particular, the most expressed emotions in social interaction of children with autistic spectrum according to results of Lusher test are: desire to establish themselves and show their individualism (50% of the sample), desire to eliminate the gap (35% of the sample), the desire to be loved and establishing good relations (35% of the sample), a sense of dissatisfaction due to lack of recognition (35% of the sample). These results show that in general children with autism spectrum need and are looking for social interaction, they want to demonstrate their deep entourage individuality. However, due to violation of sensory areas, verbal and nonverbal communication, inadequate emotional reactions they are not heard, their aspirations are unclear as to entourage (parents, relatives, guardians) and for professionals who work with them.

Comparison of emotional reactions in children with different levels of autism showed that children with mild-moderate autism have higher levels of self-control, put yourselves to high standards, is more focused on themselves, having a high level of intelligence. Instead, children with high levels of autism have a higher level of interaction with others, have expressed the need for more close emotional relationship, seeking strong sensations, they are more impulsive and excitable.

There were proposed the basic guidelines on work with such children in the field of considering their emotional expression and using them to determine causes of disturbed behavior and take steps to correct it.

Key words: *children with autistic spectrum, emotions, level of autism.*

Островська Катерина Олексіївна – кандидат психологічних наук, доцент, доцент кафедри психології Львівського національного університету ім. І. Франка, м. Львів.