

**Використана література:**

1. *Абульханова-Славская К. А.* Стратегия жизни. – М. : Мысль, 1991.
2. *Алексеев А. Г.* Направления изучения рефлексии / А. Г. Алексеев, И. С. Ладенко // Проблемы рефлексии. Современные комплексные исследования. – Новосибирск, 1987. – С. 5-11.
3. *Ананьев Б. Г.* Человек как предмет познания / Б. Г. Ананьев. – СПб. : Питер, 2001. – 282 с.
4. *Анимова Н. П.* Два уровня терминальных ценностей у педагогов / Н. П. Анимова, Д. Г. Лыхина // Психологическое и педагогическое сопровождение образовательного процесса: мат-алы междунар. конф. – Ярославль, 2005. – С. 9-14.
5. *Анцыферова Л. И.* Развитие личности специалиста как субъекта своей профессиональной жизни / Л. И. Анцыферова // Психологические исследования проблемы формирования личности профессионала. – М., 1991. – С. 15-29.
6. *Басов М. Я.* Личность и профессия / М. Я. Басов. – М-Л., 1976. – 328 с.
7. *Безносков С. П.* Профессиональная деформация личности / С. П. Безносков. – СПб. : Речь, 2004. – 270 с.
8. *Зеер Э. Ф.* Психология профессионального образования : учеб. пособие / Э. Ф. Зеер. – М. : Изд-во МПСИ ; Воронеж : НПО "МОДЭК", 2003. – 480 с.
9. *Кудрявцев Т. В.* Психологический анализ динамики профессионального самоопределения личности / Т. В. Кудрявцева, В. Ю. Шегунов // Вопросы психологии. – 1983. – № 2. – С. 52-59.
10. *Маркова А. К.* Психология профессионализма. – М. : Международный гуманитарный фонд "Знание", 1996. – 308 с.
11. *Рубинштейн С. Л.* Основы общей психологии. – СПб. : Питер, 2002. – 720 с.
12. *Свенцицкий А. Л.* Личность в производственном коллективе / А. Л. Свенцицкий // Промышленная социальная психология. – Л., 1982. – С. 47-64.

***Павлов Ю. А. Профессионализм личности как научная проблема в профессиональной подготовке специалистов.***

*В статье рассмотрен вопрос подготовки будущих специалистов в современных условиях труда, определены средства профессионального обучения в развитии профессионализма, отмечается важность применения личностного подхода в профессионализации.*

**Ключевые слова:** профессионализм, будущий специалист, мотивация, развитие, профессиональное становление.

***Pavlov Y. professionalism of the individual as a scientific problem in the training of specialists.***

*The article deals with the preparation of future specialists in modern conditions, outlined means training in the development of professionalism, stressed the importance of using personal approach to professional development.*

**Keywords:** professionalism, future specialist, motivation, development and professional development.

**Островська К. О.  
Львівський національний університет імені  
Івана Франка**

**ОСОБЛИВОСТІ "Я-КОНЦЕПЦІЇ" ДІТЕЙ  
ІЗ СПЕКТРОМ АУТИСТИЧНИХ ПОРУШЕНЬ**

*У роботі здійснено дослідження нейропсихологічних, інтелектуальних та соціальних показників групи дітей із спектром аутистичних розладів та групи дітей з розумовою*

відсталістю. Виділені фактори, які дозволяють на основі аналізу інтелектуального, соціального та фізичного Я сформулювати Я-концепцію дітей з аутизмом.

**Ключові слова:** діти, спектра аутистичних порушень, розумова відсталість, Я-концепція.

Розвиток “Я-концепції” дитини з аутизмом є важливою складовою її загального розвитку, оскільки на її основі формується уявлення дитини про себе і про світ, дає можливість розвитку когнітивних, соціальних, фізичних та інших функцій. Високий рівень сформованості “Я-концепції” свідчить про вищий рівень функціонування вищих психічних функцій, і як наслідок, можливість покращення рівня життєдіяльності дитини.

У вітчизняній практиці аутизм – феномен, до якого звертається багато представників науки, освітніх та соціальних інститутів (В. М. Синьов, М. К. Шеремет, Д. І. Шульженко, Н. В. Базима, Т. В. Скрипник, К. С. Лебедінська, О. С. Нікольська, Л. М. Шипіцина, Є. С. Іванов, В. Тарасун, Л. Н. Дем’янчук, Ю. В. Рибак та ін.) [1-5]. Однак, рівень розуміння і прийняття проблем аутистичної особистості суспільством в цілому і органів багаторівневої системи освіти, зокрема, низький. На сьогодні у вітчизняній літературі немає систематичного вивчення закономірностей розвитку самосвідомості дітей з аутизмом. У зарубіжній літературі, здебільшого, дослідження самосвідомості осіб з аутизмом здійснюється у порівнянні з самосвідомістю неповносправних осіб інших нозологій [7]. Ці дослідження стосуються насамперед обдарованих учнів та студентів [6]. Зокрема, автори підкреслюють, що рівень самосвідомості у студентів з аутизмом виявився значно нижчим, ніж у студентів з освітніми проблемами. Відсутність однозначного розуміння специфіки розладів ускладнює, а в деяких випадках унеможлиблює застосування методів адекватної корекції. Проблема полягає в тому, що такі діти мають різні рівні аутизму, а також у них часто дуже добре розвинена одна із сфер когнітивної діяльності. Тому важливим є дослідити взаємозв’язок рівня аутизму із інтелектуальним розвитком таких дітей та з їхніми нейропсихологічними особливостями. Також важливо визначити особливості самосвідомості та самосприйняття дітей з аутизмом в порівнянні з дітьми із іншими нозологіями, зокрема з розумово відсталими дітьми.

Метою дослідження є встановлення особливостей Я-концепції у дітей із спектром аутистичних порушень та проведення порівняння з особливостями Я-концепції дітей з розумовою відсталістю.

У дослідженні брали участь дві групи: перша група – діти із діагнозом аутизм у кількості 16 осіб віком від шести до десяти років, та друга група – діти із розумовою відсталістю у кількості 14 осіб віком від семи до чотирнадцяти років.

У роботі проведені дослідження з використанням таких методик:

- 1) Шкала тестів розумового розвитку А. Біне – Т. Сімона.
- 2) Нейропсихологічна діагностика А. Р. Лурії.

3) Шкала оцінювання проявів дитячого аутизму CARS.

4) Методика “Психолого – освітній профіль” РЕР – R.

Слід зазначити, що для вивчення Я-концепції дітей із спектром аутизму необхідно спеціальний методологічний інструментарій, оскільки в силу наявних порушень у цих дітей дослідити їхні уявлення про власне Я за допомогою стандартних наборів методик неможливо. Тому до вивчення цього питання необхідно підходити комплексно. Вище наведений перелік застосованих методик дозволяє оцінити показники дітей за різними шкалами когнітивного, фізичного та соціального розвитку. Ці показники дають можливість зробити висновки про рівень розвитку дітей двох досліджуваних груп, в результаті чого, ми можемо зробити висновки і про рівень сформованості уявлень про себе, особливості “Я-концепції” у дітей цих двох груп.

Отже, методика РЕР – R дає нам змогу зробити висновки про:

1. Розвиток фізичного Я, на основі таких шкал: дрібна моторика, велика моторика, зорово-рухова координація.

2. Розвиток соціального Я, на основі шкал: комунікація і активна мова, реакція на подразники, нав'язування контактів та емоційні реакції, гра та зацікавленість предметами.

3. Розвиток інтелектуального Я, на основі шкал: перцепція, наслідування, пізнавальні дії.

За допомогою шкали інтелектуального розвитку А. Біне – Т. Сімона, ми можемо зробити висновки про залежність формування Я-концепції від рівня інтелектуального розвитку, а також порівняти ці показники у двох групах.

Нейропсихологічне дослідження дає нам можливість оцінити рівень сформованості соціального Я (шкала загальної характеристики), фізичного Я (дослідження рухів і дій) та когнітивного Я (дослідження гностичних функцій).

Методика CARS дає можливість порівняти рівні аутизму у дітей з обох груп і зробити висновки про вплив рівня аутизму на розвиток Я-концепції.

Проведене дослідження було спрямоване на послідовне виконання таких завдань: дослідження рівня аутизму у групі аутистичних дітей та групі дітей з розумовою відсталістю; дослідження взаємозв'язків між рівнем аутизму, інтелектуальним розвитком таких дітей, їхніми нейропсихологічними особливостями та особливостями їхнього загального розвитку та поведінки; визначення факторів, що є найбільш впливовими у розвитку самоусвідомлення дитини з аутизмом.

Провівши дослідження за методикою А. Біне – Т. Сімона, з метою визначення рівня психічного розвитку досліджуваних нами дітей з аутизмом та розумовою відсталістю, ми отримали такі результати: у більшості дітей з аутизмом середні показники психічного розвитку були нижчими від біологічного віку в межах від 4 місяців до 12 років і 10 місяців. При цьому варто взяти до уваги, що особливістю дизонтогенезу при аутизмі є

спотворений психічний розвиток (за класифікацією Лебединського). Це означає, що за деякими параметрами розвитку у дітей з аутизмом наявні як акселеративні зони розвитку, так і зони ретардації.

У дітей з розумовою відсталістю середні показники психічного розвитку були нижчими від біологічного віку в межах від 2 років 9 місяців до 6 років 9 місяців. При розумовій відсталості за класифікацією Лебединського дизонтогенез носить характер недорозвитку з переважаючими процесами ретардації за всіма параметрами психічного розвитку.

Цікавим виявився факт щодо показників рівня аутизму. Ми досліджували рівень аутизму за методикою CARS як у дітей з аутизмом, так і у дітей з розумовою відсталістю. Внаслідок дослідження ми отримали такі результати.

Серед дітей з аутизмом було виявлено 69% таких, що мають середній рівень аутизму, 25% – низький рівень аутизму (зазвичай це діти, які вже проходили індивідуальні програми абілітації), 6% дітей із високим рівнем аутизму (див. рис. 1).

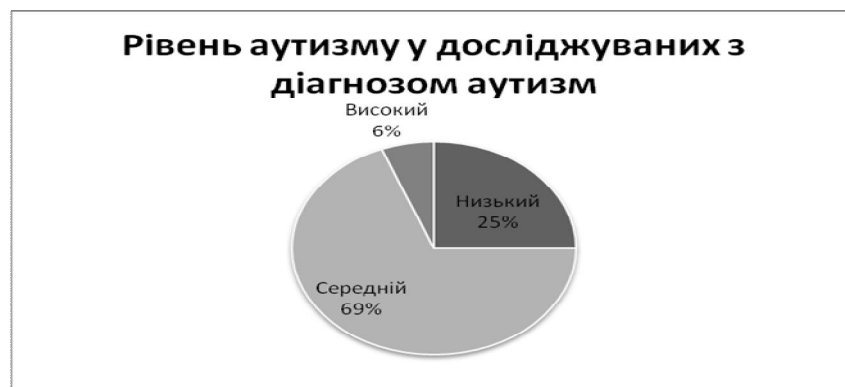


Рис. 1. Показники рівня аутизму в групі досліджуваних з діагнозом аутизм

Серед дітей з розумовою відсталістю було виявлено 97% таких, що мають низький рівень аутизму, 3% дітей із середнім рівнем аутизму (див. рис. 2).

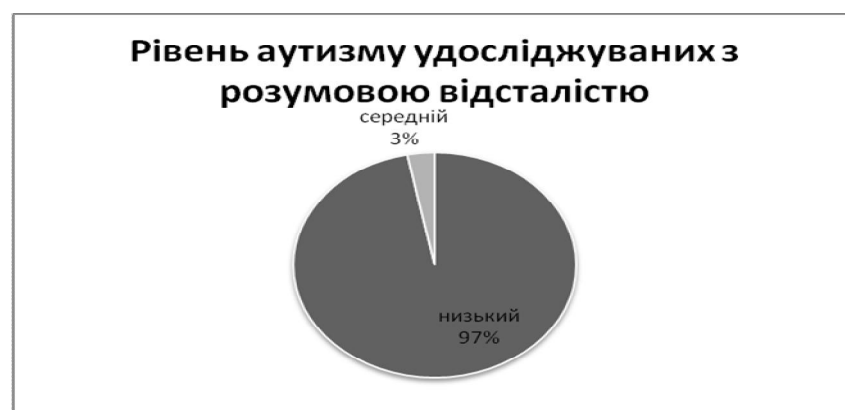


Рис. 2. Показники рівня аутизму у досліджуваних із розумовою відсталістю

Отримавши такі результати та проаналізувавши дані дослідження, ми можемо припустити два ключові моменти щодо практичного застосування нашої роботи:

1. Встановлення діагнозу із спектру аутизму не є завданням однозначним і до кінця розробленим.

2. Рівень аутизму (набір аутистичних симптомів) може проявлятися у дітей при різних розладах психічного та неврологічного характеру.

Також, ми провели нейропсихологічне дослідження за методикою О. Р. Лурія і отримали такі результати: 44% досліджуваних із діагнозом аутизм показали високий рівень загального розвитку, 31% – середній та 25% – низький; 56% дітей з аутизмом показали високий рівень за шкалою дослідження рухів і дій, 31% – середній та 13% – низький (див. рис. 3); 36% дітей з аутизмом показали високий рівень при дослідженні гнозису, 32% – середній, 32% – низький (див. рис. 4).

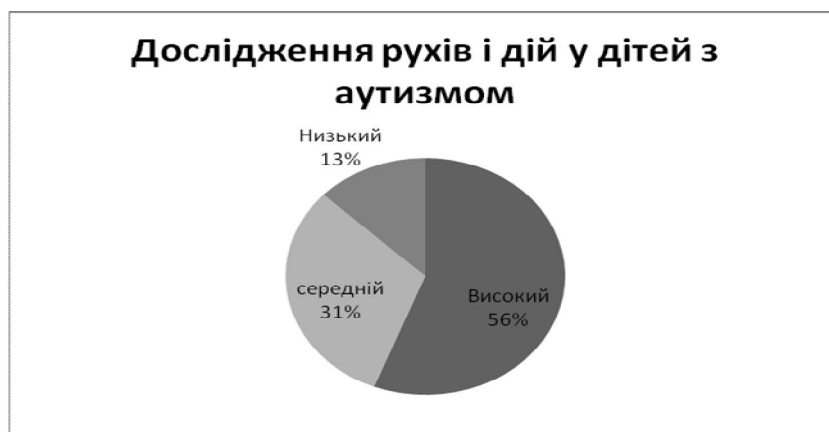


Рис. 3. Показники дослідження рухів і дій у дітей з аутизмом

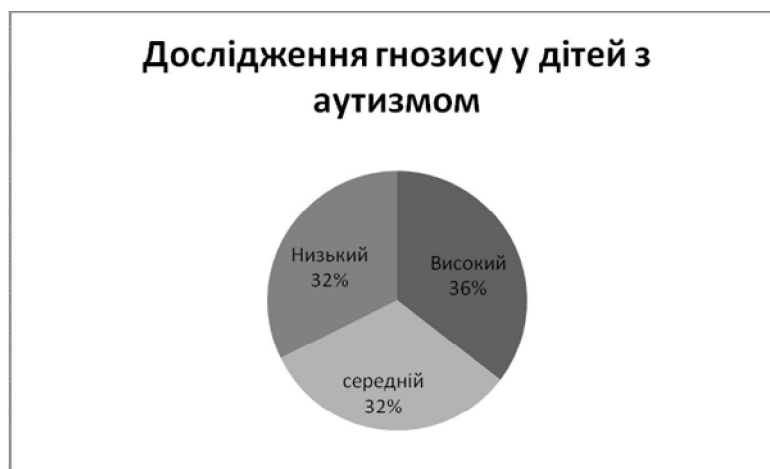
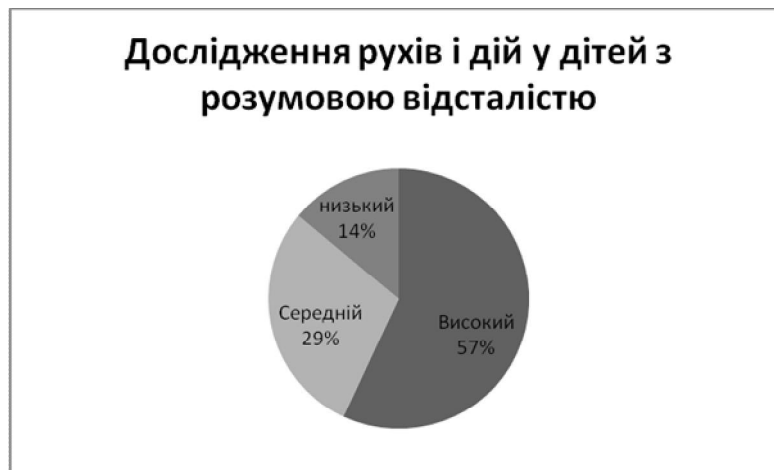


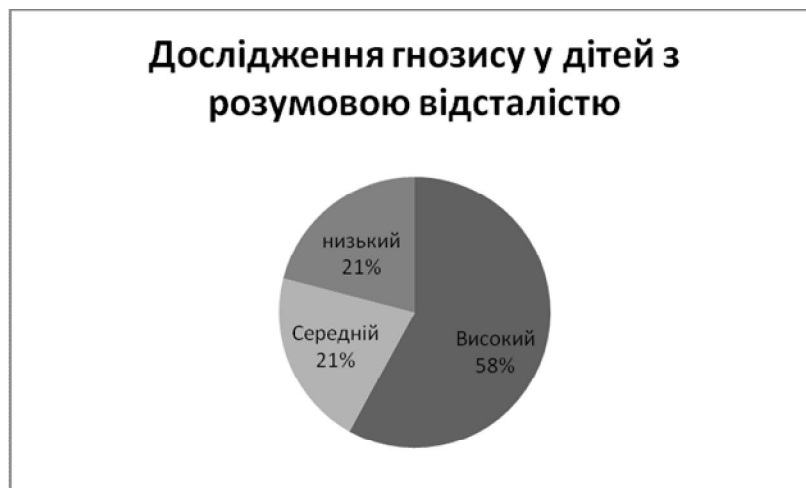
Рис. 4. Показники дослідження гнозису у дітей з аутизмом

За результатами нашого дослідження 79% дітей із розумовою відсталістю показали високий рівень загального розвитку, а 21% - середній рівень розвитку; 57% дітей з розумовою відсталістю показали високий рівень за шкалою дослідження рухів і дій, 29% – середній та 14% – низький (див. рис. 5).



*Рис. 5. Показники дослідження рухів і дій у дітей з розумовою відсталістю*

Окремо зазначимо, 58% дітей із розумовою відсталістю показали високий рівень розвитку при дослідженні гнозису, 21% – середній рівень та 21% – низький (див. рис. 6).



*Рис. 6. Показники дослідження гнозису у дітей з розумовою відсталістю*

Такі результати дослідження дають нам підставу припускати, що когнітивний розвиток дітей з аутизмом є вищим, ніж у дітей з розумовою відсталістю, що є наслідком наявності великої кількості у спотвореному дизонтогенезі зон з акселеративним та нормальним рівнем розвитку у дітей із аутизмом.

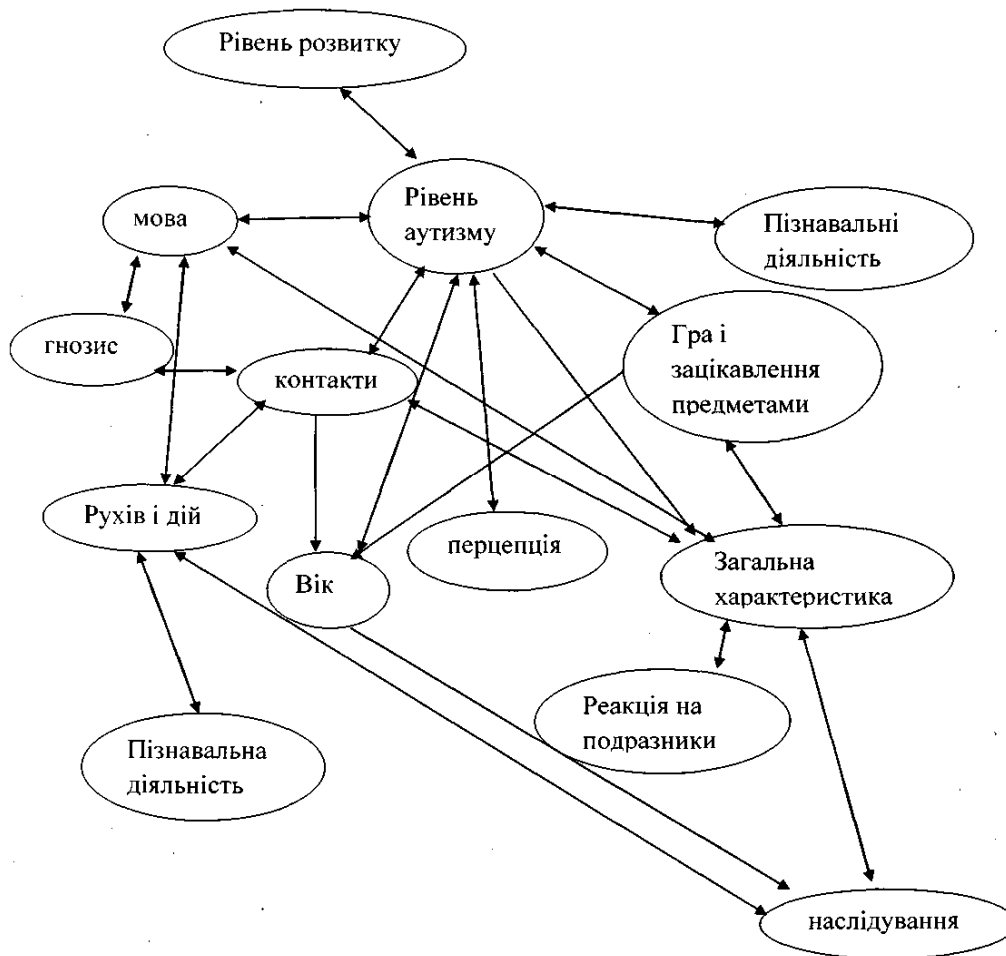


Рис. 7. Кореляційні плеяди показників дітей із спектром аутизму

Ми провели статистичну обробку даних за допомогою кореляції Спірмана та критерію Стюдента для вибірок, які репрезентують дві різні генеральні сукупності. Внаслідок опрацювання даних кореляції ми виявили наявність таких зв'язків (див. рис. 7).

Аналізуючи кореляційні зв'язки, ми бачимо, що існують зворотні кореляційні зв'язки між рівнем аутизму та такими сферами, як пізнавальна діяльність, гра та зацікавлення предметами, перцепція, нав'язування контактів, мова та загальний рівень розвитку за PEP-R.

Важливим є виявлений нами зворотній кореляційний зв'язок між рівнем розвитку мови та результатами нейропсихологічного обстеження рухів і дій. Такий зв'язок говорить про те, що чим краще у дитини розвинена мова, тим кращі результати дослідження рухів і дій, відповідно краще розвинене Я-фізичне. Такий результат може виникати не лише внаслідок відповідного розвитку вищих психічних функцій, але й тому, що дитина краще може висловити і зрозуміти тілесні переживання, а відтак і усвідомити своє власне тіло. Також наявні кореляційні зв'язки між сферою налагодження контактів та такими сферами, як загальна характеристика нейропсихологічного дослідження, гнозис, дослідження рухів і дій, рівень аутизму та рівень інтелектуального розвитку за шкалою Біне-Сімона. Отже,

якщо розвивати у дитини з аутизмом усі вище названі фактори, то відповідно дитина зможе краще налагоджувати соціальні взаємозв'язки і, відповідно формуватиметься Я-соціальне.

Окрім дослідження кореляційних зв'язків між шкалами, ми також провели статистичний аналіз даних за критерієм Стюдента. В результаті ми отримали такі дані:

1. Характеристика “нав'язування контактів та емоційні реакції” є краще розвиненою у дітей із розумовою відсталістю ( $T=9,071$ ), ніж у групі дітей із діагнозом аутизм ( $T=6,437$ ), при рівні значущості  $p=0,008$  (за методикою РЕР – R).

2. Характеристика “Гра і зацікавлення предметами” краще розвинена у групі дітей з розумовою відсталістю ( $T=6,500$ ), ніж у групі дітей з аутизмом ( $T=4,500$ ), при рівні значущості  $p=0,011$  (за методикою РЕР – R).

3. Мова є значно краще розвинена у дітей з розумовою відсталістю ( $T=5,357$ ), ніж у дітей з аутизмом ( $T=2,250$ ), при рівні значущості  $p=0,015$  (за методикою РЕР – R).

4. Здатність до пізнавальної діяльності є краще розвиненою у дітей з розумовою відсталістю ( $T=19,214$ ), ніж у дітей з аутизмом ( $T=12,500$ ), при рівні значущості  $p=0,002$  (за методикою РЕР – R).

5. Розвиток комунікації та активної мови у дітей з розумовою відсталістю є вищим ( $T=12,285$ ), ніж у дітей з аутизмом ( $T=5,250$ ), при рівні значущості  $p=0,014$  (за методикою РЕР – R).

6. Загальна характеристика дитини у нейропсихологічному дослідженні є кращою у дітей з аутизмом ( $T=1,726$ ), ніж у дітей з розумовою відсталістю ( $T=1,125$ ), при рівні значущості  $p=0,032$  (за нейропсихологічним дослідженням).

7. Рівень аутизму за методикою CARS у дітей з аутизмом є вищим ( $T=30,500$ ), ніж у дітей з розумовою відсталістю ( $T=23,535$ ), при рівні значущості  $p=0,000013$ .

8. Рівень інтелектуального розвитку за методикою Біне – Сімона є вищим у дітей з розумовою відсталістю ( $T=55,571$ ), ніж у дітей з аутизмом ( $T=38,562$ ), при рівні значущості  $p=0,011$ .

В результаті дослідження ми побачили, що рівень аутизму у дітей з діагнозом аутизм є вищим, ніж у дітей з розумовою відсталістю, але діти з розумовою відсталістю також мають наявний певний рівень аутизму, що свідчить про наявність у них симптомів аутистичного спектру. Відтак можна говорити не лише про діагноз аутизм, але й про “аутичність” дітей із іншими нозологіями на симптоматичному рівні.

Показники загальної характеристики у дітей із діагнозом аутизм у нейропсихологічному дослідженні є нижчими, ніж у дітей із розумовою відсталістю. Беручи до уваги кореляційні зв'язки шкали загальної характеристики із такими шкалами методики РЕР – R, як комунікація і активна мова, реакція на подразники, нав'язування контактів та емоційні



реакції, гра та зацікавленість предметами, а саме ці шкали ми визначили як такі, що впливають на формування соціального "Я", то можна зробити висновок, що сформованість соціального "Я" у дітей з аутизмом є на нижчому рівні, ніж у дітей з розумовою відсталістю. Проте, ці чинники можна розвивати за допомогою спеціально розроблених комплексів завдань і вправ, внаслідок чого є ймовірність розвитку і соціального "Я".

Також наявні прямі кореляційні зв'язки між показниками загальної характеристики функціонального розвитку дитини та рівнем аутизму, що свідчить про те, чим нижчий рівень аутизму, тим більш соціально адаптованою і розвиненою є дитина.

Показники нейропсихологічного дослідження рухів і дій у двох групах статистично не відрізняються, що свідчить про те, що рівень сформованості фізичного Я у дітей за аутизмом та у дітей з розумовою мало відрізняються. Проте, наявний зворотній кореляційний зв'язок між рівнем інтелектуального розвитку та показниками дослідження рухів і дій, з чого можемо зробити висновок, що чим вищий інтелектуальний розвиток, тим краще розвинена сфера рухів і дій, і навпаки. Отже, при розвитку фізичного Я дитини, підвищується її інтелектуальний рівень. Це може бути пов'язано з тим, що при усвідомленні свого тіла, його меж та можливостей функціонування, дитина може краще сприймати й оточуючий світ, відповідно розвиватись інтелектуально.

Показники гнозису за нейропсихологічним дослідженням мають зворотні кореляційні зв'язки із такими шкалами методики PER –R, як розвиток мови, наслідування та комунікація. Ці показник формують інтелектуальне Я, відповідно можемо зробити висновок, що при розвитку цих характеристик можемо також формувати інтелектуальне Я.

Таким чином, ми визначили характеристики, за допомогою яких можемо визначити рівень сформованості інтелектуального, фізичного та соціального Я, а також визначили шкали у методиці PER – R, які можна розвивати за допомогою спеціального набору вправ та завдань і таким чином розвивати самоусвідомлення дитини та формувати її "Я-концепцію".

У підсумку можна виділити кілька особливостей розвитку "Я-концепції" у дітей з розладами спектру аутизму:

- Оскільки одними з найсуттєвіших порушень у дітей з аутизмом є порушення сенсорної сфери, то фізичне Я у цих дітей також формується своєрідним чином. Так, наприклад, діти з аутизмом можуть не впізнавати себе в дзеркалі, що свідчить про порушення самосприйняття та самоусвідомлення. Також діти даної категорії часто не вживають займенника "Я", навіть при достатньому розвитку активного мовлення.

- Одним аспектом із, так званої, аутистичної тріади, є комунікативні навички. Діти з аутизмом часто мають порушені функції комунікації, їм важко зав'язувати знайомства, а у дитячому віці вони не йдуть на контакти та не взаємодіють з оточуючими. Відповідно, можна судити про порушення

соціального “Я”, яке формується із затримкою. Соціальне “Я” у дітей з аутизмом починає формуватися спершу через спілкування з дорослими і на початках носить характер комунікації заради задоволення потреб. Розвиток соціального “Я” може бути ще більш сповільненим у випадку, коли дорослі також зводять спілкування із дитиною до рівня задоволення її фізіологічних потреб, оскільки, внаслідок порушень у сфері наслідування дитина може так і не ініціювати соціальної взаємодії. Тому важливим є постійна ініціація соціальних взаємозв'язків дорослими із дитиною. Пізніше ця соціальна взаємодія може розвиватися у дитини не лише з дорослими, але й з іншими дітьми.

• Духовне “Я”, інтимне “Я” та інші більш абстрактні складові Я-концепції для дітей із розладами спектру аутизму є доступними меншою мірою, оскільки при аутизмі одним із важливих порушень є нездатність сприймати абстрактні речі, такі діти не можуть усвідомлювати своєї духовності, усвідомлювати себе в майбутньому чи минулому часі.

Отже, при вивченні формування Я-концепції у дітей з розладами спектру аутизму, слід в першу чергу звертати увагу на формування їхнього фізичного “Я” та соціального “Я”, оскільки лише при максимальному формуванні цих складових можливий подальший розвиток формування їхньої “Я-концепції”.

Проведене емпіричне дослідження двох груп, що складаються із 16 дітей з аутизмом та 14 дітей із розумовою відсталістю за допомогою чотирьох методик: нейропсихологічне дослідження за О. Р. Лурія, CARS, шкала інтелектуального рівня А. Біне – Т. Сімона та методикою PEP – R. Дослідження дало нам такі результати:

1. Виявлено наявність певного рівня аутизму у дітей, які мають офіційно встановлений діагноз розумова відсталість. Отже, можна говорити не лише про діагноз аутизм, але й про “аутичність” дітей із іншими нозологіями на симптоматичному рівні

2. Встановлено залежність таких критеріїв нейропсихологічного дослідження, як “загальна характеристика”, “гнозис” та “дослідження рухів та дій” від інтелектуального віку дитини.

3. Показано, що існують залежності між параметрами нейропсихологічного дослідження, показниками рівня аутизму, інтелектуальним розвитком та шкалами методики PEP – R, відповідно до яких можна визначити шкали, що вказують на рівень сформованості соціального, інтелектуального та фізичного “Я”. Визначені критерії, за допомогою яких можна розробляти індивідуальний набір завдань і вправ для розвитку “Я-концепції” у дітей з аутизмом.

4. За допомогою критерію Стюдента ми визначили, що рівень сформованості соціального, фізичного та інтелектуального “Я” у дітей з аутизмом є нижчим, ніж у дітей з розумовою відсталістю.

5. Показано, що за допомогою реабілітаційних, корекційних

терапевтичних програм, а також спеціально розроблених систем завдань та вправ можна розвинути у дітей з аутизмом соціальне, інтелектуальне та фізичне “Я”, що є складовими “Я-концепції”.

### **Використана література:**

1. Лебединская К. С., Никольская О. С. Дефектологические проблемы раннего аутизма // Дефектология. – 1987.
2. Синьов В. М. Українська корекційна педагогіка та психологія на шляху до інтеграції у світовий простір // Педагогіка духовності: поступ у третє тисячоліття : матер. між нар. наук, конф. – К., 2005. – С. 175-180.
3. Тарасун В., Хворова Г. Концепція розвитку, навчання і соціалізації дітей з аутизмом: навчальний посібник для вищих навчальних закладів / за наук. ред. В. Тарасун. – К., 2004. – 104 с.
4. Шульженко Д. І. Аутизм – не вирок. / Д. І. Шульженко. – Львів : Кальварія, 2010. – С. 122.
5. Шипицына Л. М. Необучаемый ребенок в семье и обществе. Социализация детей с нарушением интеллекта. – 2-е изд., перераб. и доп. / Л. М. Шипицына. – СПб. : Речь, 2005. – 477 с.
6. Foley Nicpon M., Rickels H., Richards A., & Assouline S. G. Self-esteem and self-concept examination among gifted students with ADHD. Journal of the Education of the Gifted, 2012, 35(3), 220-240.
7. Xin Wei, Camille Marder Self-Concept Development of Students With Disabilities: Disability Category, Gender, and Racial Differences From Early Elementary to High School // Remedial and Special Education 2012 33: 247-257,

**ОСТРОВСКАЯ К. А. Особенности “Я – концепции” детей со спектром аутистических нарушений.**

*В работе представлены результаты проведенного исследования нейропсихологических, интеллектуальных, социальных и физических показателей в группе детей со спектром аутистических расстройств и группе детей с умственной отсталостью. Выделены факторы, которые позволяют на основе анализа интеллектуального, социального и физического “Я” сформировать “Я-концепцию” детей с аутизмом.*

**Ключевые слова:** аутичные дети, спектр аутистических нарушений, умственная отсталость, “Я-концепция”.

**OSTROVSKAYA T. A. Features “I am conceptions” of children with the spectrum of autisticheskikh violations.**

*The paper deals with the research of neuropsychological, intellectual, social and physical performances of children with autistic spectrum disorders and a group of children with mental retardation. The factors were established that allow to build a self-concept of children with autism basing on analysis of intellectual, social and physical I.*

**Keywords:** children, spectrum of autistic disorders, mental retardation, self-concept.