

Міністерство освіти і науки України  
Львівський національний університет імені Івана Франка  
Факультет педагогічної освіти  
Кафедра початкової та дошкільної освіти

## **КУРСОВА РОБОТА**

**Методичні рекомендації**  
**для здобувачів першого (бакалаврського) рівня вищої освіти**  
**спеціальностей:**  
**012 Дошкільна освіта, 013 Початкова освіта**  
**(денна та заочна форми здобуття освіти)**

Львів – 2025

УДК 001.817 (072)

Оновлено, внесено зміни відповідно до рішення засідання кафедри початкової та дошкільної освіти факультету педагогічної освіти Львівського національного університету імені Івана Франка (Протокол № 1 від 28 серпня 2025 р.)

### **Рецензенти:**

**Галян О. І.**, доктор педагогічних наук, професор, професор кафедри початкової та дошкільної освіти факультету педагогічної освіти Львівського національного університету імені Івана Франка;

**Стахів М. О.**, кандидат педагогічних наук, доцент, доцент кафедри початкової та дошкільної освіти факультету педагогічної освіти Львівського національного університету імені Івана Франка.

Курсова робота [Методичні рекомендації для студентів денної та заочної форм здобуття освіти спеціальностей: 012 Дошкільна освіта 013 Початкова освіта] / Укладачі: Н. Мачинська, М. Проц. Львів: Факультет педагогічної освіти ЛНУ імені Івана Франка, 2025. 42 с.

Методичні рекомендації укладено відповідно до навчального плану підготовки здобувачів освіти першого (бакалаврського) рівня вищої освіти спеціальностей: 012 Дошкільна освіта, 013 Початкова освіта (денна та заочна форми здобуття освіти).

Методичні вказівки містять рекомендації для студентів щодо написання, оформлення та захисту курсових робіт з педагогічних дисциплін та фахових методик. Цим посібником можуть скористатися студенти, викладачі – керівники курсових робіт, рецензенти.

© Мачинська Н., 2025

© Проц М., 2025

© ЛНУ імені Івана Франка, 2025

# ЗМІСТ

РОЗДІЛ 1. ЗАГАЛЬНІ ПОЛОЖЕННЯ	5
1.1. Керівництво курсовою роботою	7
1.2. Обов'язки наукового керівника	7
РОЗДІЛ 2. ЕТАПИ ВИКОНАННЯ КУРСОВОЇ РОБОТИ	10
2.1. Академічна доброчесність	10
2.2. Використання штучного інтелекту в курсовій роботі	11
РОЗДІЛ 3. СТРУКТУРА ТА ОБСЯГ РОБОТИ	13
3.1. Титульний аркуш	13
3.2. Зміст	14
3.3. Вступ	14
3.4. Основна частина	14
3.4.1. Наукові основи дослідження	14
3.4.2. Опис методики навчальної роботи	15
3.4.3. Практична робота / експериментальна перевірка рекомендованої методики	15
3.5. Висновки	16
3.6. Список використаних джерел	16
3.7. Додатки	16
РОЗДІЛ 4. ПРАВИЛА ОФОРМЛЕННЯ КУРСОВОЇ РОБОТИ	17
4.1. Загальні вимоги	17
4.2. Нумерація	17
4.3. Ілюстрації	18
4.4. Таблиці	19
4.5. Формули	20
4.6. Загальні правила цитування та поклики на використані джерела	20
4.7. Додатки	21
РОЗДІЛ 5. ОРГАНІЗАЦІЯ ЗАХИСТУ КУРСОВОЇ РОБОТИ	22
РОЗДІЛ 6. КРИТЕРІЇ ТА НОРМИ ОЦІНЮВАННЯ КУРСОВОЇ РОБОТИ	24
СПИСОК ВИКОРИСТАНИХ ДЖЕРЕЛ	28
ДОДАТКИ:	
Додаток А. Орієнтовний календарний план виконання курсової роботи	29
Додаток Б. Зразок оформлення відгуку керівника курсової роботи	30
Додаток В. Зразок оформлення титульної сторінки	31
Додаток Г. Зразок оформлення ЗМІСТУ	32
Додаток Д. Зразок написання ВСТУПУ	33
Додаток Е. Зразок оформлення експериментальної частини дослідження	35
Додаток Ж. Зразок оформлення списку використаних джерел	39
Додаток З. Декларація про дотримання академічної доброчесності здобувачем вищої освіти у Львівському національному університеті імені Івана Франка	41

## РОЗДІЛ 1 ЗАГАЛЬНІ ПОЛОЖЕННЯ

Курсова робота – це самостійне творче наукове дослідження, яке здобувач вищої освіти першого (бакалаврського) рівня виконує з певного курсу або з окремих його розділів, що передбачає виявлення загального рівня готовності студента до пошукової діяльності на певному етапі навчання, поглиблення знань із фахових чи професійно орієнтованих дисциплін навчального плану, розвиток дослідницьких навичок, спроможності самостійного теоретичного і практичного осмислення визначеної проблеми.

Написання та захист курсових робіт є невід'ємною складовою частиною навчального плану підготовки фахівців, завершальним етапом навчання здобувачів вищої освіти кафедри початкової та дошкільної освіти факультету педагогічної освіти Університету.

Навчальні дисципліни, у межах яких сформульовані теми курсових робіт – це педагогіка, психологія, фахові методики навчання. Тематика курсових робіт студентів повинна відповідати завданням навчальних дисциплін, а також пов'язуватися з практичними потребами обраного фаху.

Протягом навчання здобувачі вищої освіти спеціальностей Дошкільна та Початкова освіта виконують 2 курсових дослідження.

**Перша курсова робота виконується на III-му курсі.** Ці роботи можуть бути:

- реферативного змісту;
- теоретико-прикладного змісту.

Навички в опрацюванні літератури дають змогу студентові з'ясувати теоретичні аспекти обраної для дослідження проблеми – історію питання, стан вивчення та погляди дослідників. Здобувачі, окрім розділу про стан вивчення проблеми та її теоретичні аспекти, можуть додати практичний розділ, базований на власному дослідженні, навчальній практиці.

**Друга курсова робота, яка виконується на IV-му курсі,** може складатися з двох або трьох розділів. Саме третій осмислений “практичний” розділ з урахуванням специфіки обраного фаху дає змогу і студентові, і викладачеві проявити і виявити фаховість випускника закладу освіти. Опис експерименту, практичного застосування отриманих результатів може бути поданий у другому розділі, обсяг якого у цьому випадку збільшиться на 2 – 4 сторінки, або увійти в окремий третій розділ. Кожний підрозділ має завершуватись невеликими за обсягом висновками (1-2 абзаци), які формують загальний висновок роботи.

Номер / кількість курсових робіт	Тип / характер курсової роботи	Курс / спеціальність
Перша курсова робота	Теоретичний, теоретико-методичний характер	3 курс Дошкільна освіта / Початкова освіта

Друга курсова робота	Методично-практичний характер	4 курс Дошкільна освіта / Початкова освіта
----------------------	-------------------------------	--

Таким чином, на 3-му курсі робота складається з 2 розділів. На 4-му курсі робота може містити ще й третій – опис власних практичних напрацювань відповідно до обраної теми.

У списку використаних джерел обов'язково записуються ті, на які у тексті є посилання. Можуть бути подані й додатки, які конкретизують сказане в основній частині, ілюструють ті чи інші положення у змісті курсової роботи (наприклад: види вправ, тексти переказів, учнівські твори тощо). Обсяг додатків – довільний.

#### **Мета курсової роботи:**

— поглибити, узагальнити та закріпити знання, що здобув студент під час навчання; з'ясувати шляхи їх застосування у комплексному вирішенні відповідної проблеми;

— сформувати у студентів навички самостійної роботи над першоджерелами, монографічною, довідковою літературою, фаховими виданнями; вміння аналізувати, критично оцінювати і систематизувати матеріал;

— удосконалювати вміння пов'язувати теоретичні знання з практичною діяльністю, здійснювати науково-педагогічне дослідження;

— визначити рівень підготовленості студентів до самостійної роботи в умовах педагогічної діяльності.

#### **Основні завдання курсової роботи:**

1) застосування методів дослідження (спостерігати й аналізувати уроки (заняття), вивчати педагогічний досвід, організувати практичну роботу чи методичний експеримент, проводити індивідуальні бесіди й анкетування, вивчати наукову літературу з метою добору матеріалу для висвітлення теми, аналізувати шкільну програму з української мови, методичний апарат підручника, оцінювати рівень ефективності своїх педагогічних дій, вивчати особливості учнівських висловлювань, статистично опрацювати виявлені дані);

2) формування власних організаційних умінь (опрацювати літературу, використовувати каталоги і довідкові видання, розробляти запитання до анкет, складати графіки, діаграми, таблиці, добирати формулювання завдань і вправ та мовний матеріал до них);

3) удосконалення інтелектуальних навичок (коментувати наукову літературу, робити виписки і класифікувати їх, оформляти цитати, складати план чужого і власного тексту, узагальнювати факти, стисло викладати суть проведеного дослідження тощо);

4) розвиток конструктивних умінь (планувати структуру роботи в цілому і кожної її частини, осмислювати форми, цілі, методи, прийоми і засоби з метою отримання оптимального результату навчання).

Написання курсової роботи сприяє формуванню загальних та спеціальних фахових компетенцій відповідно до таких ОПП:

- ОПП Дошкільна освіта (2023)

- (<https://pedagogy.lnu.edu.ua/academics/bachelor/curriculum-preschool-education>);  
- ОПП Початкова освіта (2023)  
(<https://pedagogy.lnu.edu.ua/academics/bachelor/curriculum-primary-education>);  
- ОПП Початкова освіта. Англійська мова в початковій школі (2023)  
(<https://pedagogy.lnu.edu.ua/academics/bachelor/curriculum-primary-education-english>);  
- ОПП Початкова освіта. Інформатика у початковій школі (2023)  
(<https://pedagogy.lnu.edu.ua/academics/bachelor/curriculum-primary-education-it>).

Успішне засвоєння навчальної дисципліни сприятиме досягнення бакалаврами *програмних результатів навчання (ПРН)* зазначених вище ОПП.

### **1.1. Керівництво курсовими роботами**

Керівництво курсовими роботами здійснюють професори, доценти й асистенти фахових кафедр, які мають досвід науково-педагогічної та практичної роботи. Кафедра призначає наукових керівників та встановлює терміни виконання курсових робіт.

Кафедра затверджує за кожним студентом обрану тему, призначає наукового керівника, який протягом семестру координує виконання робіт і не рідше двох разів на семестр звітує на засіданні кафедри про хід виконання курсових робіт студентами. Для здобувачів вищої освіти ОПП Дошкільна освіта (4-й рік навчання) передбачено звіт тільки один раз на семестр, оскільки студенти завершують роботу над курсовим дослідженням у першому семестрі поточного навчального року.

### **1.2. Обов'язки наукового керівника**

Науковий керівник – особа, призначена наказом ректора закладу вищої освіти керівником для підготовки курсової роботи.

Науковий керівник пропонує студентам список тем курсових робіт, які можна виконувати під його науковим керівництвом, і подає для затвердження на засіданні кафедри.

Тематика курсових робіт складається з дотриманням таких вимог:

1. Кожна запропонована тема повинна бути актуальною, тобто стосуватися важливої методичної проблеми, робота над якою сприятиме розширенню і поглибленню професійного світогляду студента і вимагати самостійного мислення, розвивати інтелектуальні можливості.

2. За характером та обсягом теми курсових робіт повинні бути доступними й посильними для студентів, достатньою мірою забезпечені науковою і методичною літературою.

3. Рекомендовані теми повинні бути органічно пов'язані з курсами, що їх вивчили студенти, охоплювати найбільш важливі аспекти вивчення цих дисциплін.

4. Тематика курсових робіт має відображати фахову цілеспрямованість студента. Звідси, кожна тема передбачає поглиблене вивчення саме тих питань

педагогічних дисциплін та методик їх навчання, які особливо потрібні майбутньому педагогу в його практичній діяльності.

5. Не менш важливо враховувати й інші чинники: дефіцит часу на виконання, відсутність чи принаймні недостатність досвіду практичної діяльності, який дозволив би виконавцеві чітко визначити мету дослідження і не відхилитися від неї. У цьому викладач може і повинен допомогти студентові. Але при цьому він має виразно бачити перспективу кожної теми і ненав'язливо підказати студентові спрямування пошуку.

Перелік тем курсових робіт має бути складений і затверджений на початку навчального року (першому засіданні кафедри).

Після обрання студентом теми курсового дослідження складається індивідуальний календарний план роботи (див. Додаток А).

Згідно з індивідуальним календарним планом протягом навчального року відбуваються консультації.

На консультаціях викладач знайомить студентів із тим, як:

- скласти первинний план курсової роботи;
- добирати наукову літературу з обраної теми;
- опрацьовувати наукові джерела (тексти досліджуваних творів);
- користуватися виписками з джерел;
- користуватися інтернет-джерелами;
- у процесі читання, вивчення літератури та збирання матеріалу оформляти курсову роботу;
- цитувати й робити посилання на джерела;
- оформляти текст курсової роботи.

Керівник дає також поради щодо техніки укладання картотеки досліджуваного джерела; радить, як треба писати курсову роботу, дає настанови щодо бібліографічних пошуків, складання та оформлення списку використаної літератури; дає вказівки щодо мовного оформлення роботи.

Студенти повинні ознайомитися з методичними рекомендаціями щодо написання курсових робіт та орієнтовним календарним планом виконання курсової роботи.

Наставник формує у здобувачів освіти уміння та навички проектування, підготовки, оформлення та презентації результатів наукового дослідження: надає допомогу під час вибору методології та методів дослідження тощо; аналізує зміст роботи та її результати; контролює виконання дослідження.

Водночас керівник не повинен нав'язувати студентові своїх думок, вислуховувати і, за потреби, коригувати його міркування, висловлювати поради з того чи іншого питання.

Отримавши остаточний варіант курсової роботи, науковий керівник перевіряє її і пише відгук.

Науковий відгук – стисла форма письмової оцінки наукової роботи.

Відгук має розкривати такі аспекти:

- зв'язок теми з актуальними проблемами науки;
- теоретичне і практичне значення розробки теми;

- композиційну структуру роботи;
- творче використання наукової, методичної, довідкової літератури;
- якісну і кількісну характеристику зібраного матеріалу;
- ступінь самостійності студента у виконанні роботи;
- характеристики висновків і узагальнень;
- повноту списку використаної літератури і культури цитування;
- стан грамотності та якість оформлення дослідження;
- позитивні та негативні аспекти роботи (див. Додаток Б).

Головний критерій відгуку – критичний підхід до наукового продукту.

Відгук з елементами рецензії на курсову роботу подає науковий керівник.

Науковий керівник оцінює вміння студента організувати свою роботу, логічно мислити, працювати з науковою літературою, проводити теоретичні, практичне чи експериментальне дослідження, робити висновки з отриманих результатів. Він не повинен аналізувати саме дослідження. Це завдання членів комісії з захисту курсових робіт.

Науковий керівник має право не допустити роботу до захисту, якщо вона не відповідає вимогам.

Викладач, що здійснював наукове керівництво роботою, обов'язково бере участь у процедурі захисту у ролі одного із членів комісії.

## РОЗДІЛ 2

### ЕТАПИ ВИКОНАННЯ КУРСОВОЇ РОБОТИ

Співпраця викладача і студента в підготовці курсової роботи складається з декількох взаємопов'язаних етапів:

1. Окреслення структури роботи після обрання і затвердження теми.
2. Пошук літератури за темою, її аналіз, укладання бібліографії.
3. Складання індивідуального календарного плану роботи (див. Додаток А).
4. Підготовка першого варіанту теоретичної частини:
  - а) обґрунтування актуальності обраної теми;
  - б) формулювання мети і завдань дослідження;
  - в) визначення об'єкта і предмета курсової роботи;
  - г) вибір методів або відповідних методик проведення дослідження.
5. Здійснення емпіричних досліджень.
6. Аналіз та оцінка отриманих результатів.
7. Опис та оформлення практичної частини.
8. Формулювання висновків та методичних рекомендацій.
9. Редагування та технічне оформлення курсової роботи загалом.
10. Подання роботи науковому керівникові для критичного прочитання.
11. Доопрацювання курсової роботи з урахуванням зауважень керівника і подання остаточного варіанту роботи у визначений термін, за 10 днів до запланованого захисту. Студенти заочної форми навчання подають готовий варіант курсової роботи на кафедру згідно графіку проведення екзаменаційної сесії, але не пізніше першого дня її початку.
12. Підготовка виступу (презентації) до захисту.

Керівник допомагає сформулювати тему роботи, консультує щодо ефективності використання понятійно-категоріального апарату, опрацювання результатів дослідження, перевіряє виконання завдань, визначених у процесі написання роботи.

#### **2.1. Академічна доброчесність**

Відповідно до Положення «Про забезпечення академічної доброчесності у Львівському національному університеті імені Івана Франка» ([URL: https://www.lnu.edu.ua/wp-content/uploads/2019/06/reg\\_academic\\_virtue.pdf](https://www.lnu.edu.ua/wp-content/uploads/2019/06/reg_academic_virtue.pdf)) від 14 травня 2019 відбувається перевірка курсових робіт на наявність плагіату.

Відповідно до «Рекомендації щодо перевірки курсових робіт здобувачів вищої освіти на наявність запозичень» НМК факультету педагогічної освіти (Протокол № 5 від 26.12. 2022 р. ) та рішення кафедри початкової та дошкільної освіти встановлено:

Курсові роботи здобувачів вищої освіти перевіряє керівник курсової роботи за допомогою безкоштовних програм чи сервісів:

<https://my.plag.com.ua/>

<https://www.plag.com.ua/>

<https://edubirdie.com/perevirka-na-plagiat>

<https://plagiarismcheck.org/> – англомовний контент  
<http://www.scanmyessay.com> – англомовний контент  
<http://plagiarismdetector.net>  
<http://www.plagium.com>

Результати перевірки відзначаються у відгуку керівника на курсову роботу та впливають на підсумкову оцінку.

Якщо в результаті детальної перевірки курсової роботи (за необхідністю – із залученням експерта) встановлено факт наявності навмисних текстових та ілюстративних спотворень, спроб укриття запозичень, наявності у роботах ідей та наукових результатів, які отримані іншими авторами або ж інші прояви академічного плагіату, то робота до захисту не допускається.

Курсова робота, яка має недостатній обсяг оригінальності тексту, повертається здобувачу вищої освіти для доопрацювання. Після доопрацювання здійснюється повторна перевірка на наявність запозичень / академічного плагіату у термін не більше 3-х календарних днів.

Під час подання курсової роботи на кафедру здобувачі вищої освіти заповнюють і підписують декларацію про дотримання академічної доброчесності (Додаток 3).

### ***Кількісний показник обсягу допустимого цитування***

Курс навчання	Допустимий відсоток цитувань
3 курс	70-75 %
4 курс	60 %

Організацію та відповідальність за перевірку робіт щодо наявності плагіату здійснюють керівник.

## **2.2. Використання штучного інтелекту в курсовій роботі**

У процесі написання курсової роботи студенти можуть використовувати інструменти штучного інтелекту (ШІ) як допоміжний ресурс для навчання, аналітики та структурування матеріалу. Відповідно до *Рекомендації щодо відповідального впровадження та використання технологій штучного інтелекту в закладах вищої освіти (2025)*, застосування таких технологій повинно ґрунтуватися на принципах академічної доброчесності, прозорості, критичного мислення та етичності, а саме:

- ШІ має виступати допоміжним інструментом, а не замінювати власні аналітичні висновки студента.
- Студент повинен зазначати покликання на використання технологій штучного інтелекту у розділі «Методологія дослідження» чи «Джерела», зазначаючи, для яких етапів роботи було застосовано

інструменти.

- Усі отримані за допомогою ШІ матеріали необхідно перевіряти на достовірність та адаптувати під освітній контекст.
- Використання ШІ має сприяти розвитку критичного мислення та творчості студента, а не призводити до механічного копіювання готових текстів. Обов'язкове зазначення факту застосування ШІ в курсовій роботі шляхом демонстрації запиту (промпту), на основі якого ШІ згенерував відповідь, розміщену в завданні; визначення, які частини завдання підготовлені із застосуванням ШІ з деталізацією, які із цих частин використано так, «як є», а які модифіковано здобувачем вищої освіти.

Несанкціоноване використання генеративного ШІ, що може розглядатися як порушення академічної доброчесності.

## РОЗДІЛ 3 СТРУКТУРА ТА ОБСЯГ РОБОТИ

Курсова робота містить:

1. Титульний аркуш
2. Зміст
3. Вступ
4. Основну частину:
  - теоретичний і методичний розділи;
  - практичний (експериментальний) розділ.
5. Висновки
6. Список використаних джерел
7. Додавки

**Орієнтовний обсяг курсової роботи (у сторінках):**

	Сторінки	
	III курс	IV курс
Загальна кількість сторінок	30–40	40–50
Вступ	1,5–2	2–2,5
Теоретичний і методичний розділ з підрозділами	70% - 100%	60%
Практичний чи експериментальний розділ	25%	30%
Висновки	2	2-3

**Список використаних джерел і додатки в обсяг роботи не входять.**

### **3.1. Титульний аркуш** (див. Додаток В)

Титульний аркуш містить:

- назву Міністерства;
- найменування навчального закладу;
- назву факультету і кафедри;
- тему курсової роботи;
- прізвище, ім'я, по батькові автора; назву академічної групи; назву спеціальності;
- прізвище, ініціали наукового керівника, його посаду, науковий ступінь та вчене звання;
- національна шкала;
- члени комісії;
- місто і рік.

## 3.2. Зміст

Зміст роботи подається на другому аркуші курсової роботи. У змісті зазначаються найменування та номери початкових сторінок усіх структурних частин курсової роботи, розділів, підрозділів і пунктів (див. Додаток Г).

## 3.3. Вступ

У Вступі потрібно розкрити актуальність і стан вивчення досліджуваної проблеми, аргументувати доцільність проведення власного дослідження, визначити об'єкт, предмет, мету і завдання дослідження.

**Актуальність теми** – обґрунтування необхідності у сьогоднішні дослідження визначеної проблеми, її соціально-педагогічне значення.

**Об'єкт дослідження** — науковий простір, у рамках якого проводиться дослідження; Об'єкт дослідження є джерелом інформації для дослідника, практичної та теоретичної діяльності.

**Предмет дослідження** міститься в межах об'єкта, це окремі аспекти об'єкта.

**Мета дослідження** – формулювання кінцевого результату дослідження – виявлення фактів, визначення закономірностей, обґрунтування найбільш ефективних шляхів навчання й виховання тощо.

**Завдання** конкретизують шлях досягнення мети і визначають черговість дій дослідника. Завдання формулюють тезами за допомогою інфінітивних конструкцій – «визначити», «виявити», «встановити», «обґрунтувати», «довести», «перевірити», «розробити» тощо. Не вживаються у формулюванні завдань дослідження інфінітивні конструкції – «дослідити» і «вивчити».

У Вступі курсової роботи слід обґрунтувати *методологію дослідження* – перелічити використані методи: аналіз, синтез, описовий метод, порівняльний та ін., описати кількісні параметри соціально-педагогічних, психологічних експериментів; вказати на практичне значення отриманих результатів.

Зразок написання Вступу курсової роботи подано у Додатку Д.

## 3.4. Основна частина

Основна частина курсової роботи складається з розділів, які можуть поділятися на підрозділи, пункти та підпункти. Кожний розділ починають з нової сторінки. У кінці розділу узагальнюють короткі підсумки.

### 3.4.1. Наукові основи дослідження

Головне завдання – проаналізувати ті наукові джерела, на які автор спирається у своїй роботі. З огляду на це у підрозділі особливої ваги набувають посилання на документи, праці різних авторів, цитати з авторитетних публікацій – для підтвердження власних думок чи для схвальної або негативної оцінки дискусійних тверджень.

Науковими основами студентського дослідження можуть стати положення

з різних наукових дисциплін. Передусім, необхідно використовувати відомості з курсу педагогіки (наприклад, наступність і систематичність у розгляді матеріалу, зв'язок теорії з практикою, інноваційні та інтерактивні методи навчання) та психології (вікові особливості школярів, індивідуальний підхід до учнів, засоби розвитку їхніх пізнавальних можливостей тощо).

Зрозуміло, що добір наукових джерел і характер почерпнутої з них інформації залежатиме від мети і завдань конкретного дослідження.

У цьому ж розділі потрібно висвітлити і суто методичні питання, зокрема такі:

- вимоги чинної програми з досліджуваного питання (при необхідності);
- реалізація вимог програми у підручнику;
- висвітлення тих чи інших аспектів проблеми в методичних посібниках.

### **3.4.2. Опис методики навчальної роботи**

Основні завдання цього розділу – описати оптимальну з погляду автора методику опрацювання матеріалу, що стосується обраної теми. Передусім варто вказати на можливості удосконалення тої методики, яка застосовується у масовій практиці, усунення наявних у ній недоліків. Потім – запропонувати удосконалену систему навчальної роботи на всіх її етапах.

При наявності різноманітних тем курсових робіт завдання, які потрібно виконати, будуть теж різні, як і різна будова викладу матеріалу в методичній частині роботи.

### **3.4.3. Практична / експериментальна перевірка рекомендованої методики**

Багато тем курсових робіт передбачають можливість оптимізації навчальної методики, певні припущення, як цього досягти.

У практичній частині варто описати педагогічний досвід роботи з даної проблеми школи (окремого вчителя), використовуючи матеріали спостережень, бесід із учителями, дітьми, батьками або публікації в педагогічній періодиці. Особливо цінним тут є описання власного педагогічного досвіду або елементів експерименту.

У роботі може бути описане експериментальне дослідження, яке полягає в тому, щоб, визначивши дві приблизно рівносильні групи учнів (класи чи частини класу) провести з ними комплекс занять, методики яких відрізняються одна від одної лише одним показником. Одна група (чи клас) називається експериментальною, інша – контрольною. Після завершення циклу занять проводиться контрольний замір (зріз), зіставляються показники обох груп. Якщо результати експериментальної групи вищі, це засвідчує ефективність застосованої методики дослідження.

Зразок оформлення експериментального дослідження подано у Додатку Е.

**УВАГА!!!** Студенти, які працюють над курсовими дослідженнями на 4-му курсі, мають змогу продовжити роботу над тією темою, яку опрацювали на 3-му курсі. У цьому випадку робота може мати повноцінне експериментальне

дослідження (констатувальний, формувальний та контрольний етапи). Якщо студент на 4-му курсі розпочинає роботу над новою темою дослідження, рекомендовано описати власний педагогічний досвід, або ж досвід конкретного вихователя / вчителя, освітньої інституції (заклад дошкільної освіти, центр раннього розвитку, заклад освіти I-го ступеня тощо). Особливо це стосується студентів ОПП Дошкільна освіта, які захищають курсові роботи у I-му семестрі поточного навчального року.

### **3.5. Висновки**

У висновках потрібно узагальнити результати усієї роботи, ступінь розкриття та з'ясування виокремлених завдань, мети, доцільність використання результатів у майбутній професійній діяльності.

На завершення варто висловити міркування про можливість використання (впровадження) рекомендованих методів чи засобів навчання у шкільній практиці та перспективи роботи над удосконаленням запропонованої методики.

### **3.6. Список використаних джерел**

Кожний бібліографічний запис треба починати з нового рядка за алфавітним порядком, спочатку подавати видання українською мовою, а потім – іноземними, після того – перелік інтернет-джерел.

До списку літератури належать усі використані в роботі літературні джерела – законодавчі акти (при необхідності), діючі програми, підручники, монографії, статті у часописах, навчальні та навчально-методичні посібники.

Рекомендована кількість опрацьованих джерел:

на III курсі — не менше 30-35;

на IV курсі — не менше 35-40.

### **3.7. Додатки**

У додатках містяться дослідницькі матеріали (анкети, тести, питання до бесід, інтерв'ю, протоколи спостережень), таблиці і графіки, а також конспекти занять уроків, виховних заходів, малюнки тощо.

Нумерація сторінок Додатків продовжується після списку літератури, але їх обсяг не входить в обов'язкову кількість сторінок курсової роботи.

## РОЗДІЛ 4 ОФОРМЛЕННЯ КУРСОВОЇ РОБОТИ

### 4.1. Загальні вимоги

Текст курсової роботи потрібно друкувати на комп'ютері (шрифт Times New Roman текстового редактора Word, кегль 14, через інтервал 1,5), видруковувати на принтері з одного боку аркуша білого паперу формату А4.

*Вписувати* в текст курсової роботи окремі іншомовні слова, формули, умовні знаки можна, але тільки чорним кольором, а щільність *вписаного* тексту повинна відповідати щільності основного тексту.

Текст роботи необхідно друкувати з полями таких розмірів:

**праве** — 10 мм,

**ліве** — 25 мм,

**верхнє, нижнє** — 20 мм.

Абзацний відступ — 125 мм.

Шрифт друку повинен бути чітким, стрічка – чорного кольору і середньої жирності. Щільність тексту повинна бути однаковою.

Текст основної частини курсової роботи поділяють на розділи, підрозділи, пункти та підпункти.

Заголовки структурних частин курсової роботи (“ЗМІСТ”, “ВСТУП”, “РОЗДІЛ”, “ВИСНОВКИ”, “СПИСОК ВИКОРИСТАНИХ ДЖЕРЕЛ”, “ДОДАТКИ”) друкують 14 жирним шрифтом великими літерами.

Назви розділів друкують великими літерами після слова “РОЗДІЛ” та його порядкового номера, з нового рядка і з великої літери, а заголовки підрозділів – маленькими літерами (крім першої великої) з абзацу жирним шрифтом. Крапку в кінці заголовка не ставлять. Якщо заголовок складається з двох або більше речень, їх розділяють крапкою. Заголовки пунктів друкують маленькими літерами (крім першої великої) з абзацу. Після надрукованого заголовка ставиться крапка.

Відстань між заголовком та текстом повинна становити 1 інтервал.

Кожен розділ слід починати з нової сторінки. Підпункти продовжують виклад тексту і не починаються з нової сторінки.

### 4.2. Нумерація

Нумерацію сторінок, розділів, підрозділів, пунктів, підпунктів, малюнків, таблиць, формул подають арабськими цифрами без знака №.

Номер сторінки слід зазначати у правому верхньому куті без крапки.

Перша сторінка курсової роботи – титульний аркуш, не нумерується.

Такі **структурні частини** курсової роботи як “ЗМІСТ”, “ВСТУП”, “ВИСНОВКИ”, “СПИСОК ВИКОРИСТАНИХ ДЖЕРЕЛ”, “ДОДАТКИ” не мають порядкового номера. Не можна друкувати: “І.ВСТУП” або “Розділ 2”. ВИСНОВКИ”.

**Номер розділу** ставлять після слова “РОЗДІЛ” арабськими цифрами без крапки (“РОЗДІЛ 1”), а з нового рядка посередині – заголовок розділу.

**Підрозділи** нумерують у межах кожного розділу. Номер підрозділу складається з номера розділу і порядкового номера підрозділу, між якими ставлять крапку. В кінці номера підрозділу повинна стояти крапка – “2.3.” (третій підрозділ другого розділу). Потім у тому ж рядку – заголовок підрозділу.

**Пункти** нумерують у межах кожного підрозділу. Номер пункту складається з порядкових номерів розділу, підрозділу, пункту, між якими ставлять крапку. Наприклад: “1.3.2.” (другий пункт третього підрозділу першого розділу). Потім у тому ж рядку знаходиться заголовок пункту. Пункт може не мати заголовка. За такими ж правилами у межах кожного пункту нумерують **підпункти**.

### **4.3. Ілюстрації**

Ілюстрації (фотографії, рисунки, схеми, графіки, карти) необхідно подавати в курсовій роботі безпосередньо після тексту, де є перше посилання або на наступній сторінці. Кожна ілюстрація повинна відповідати тексту, а текст — ілюстрації.

Назви ілюстрацій розмішують після їхніх номерів. При необхідності ілюстрації доповнюють пояснювальними даними (підрисунковий підпис).

**Підпис під ілюстрацією** має **чотири** основних елементи:

- найменування графічного сюжету, що позначається скороченим словом “Рис.”  
Подається під ілюстрацією;
- порядковий номер ілюстрації, який повинен складатися з номера розділу порядкового номера ілюстрації, між якими ставиться крапка.  
Наприклад: Рис. 1.2 (другий рисунок першого розділу);
- тематичний заголовок ілюстрації, що містить текст зі стислою характеристикою зображеного;
- експлікацію, яка будується так: деталі сюжету позначають цифрами, які виносять у підпис і супроводжують текстом. Експлікація не замінює загального найменування сюжету, а лише пояснює його.

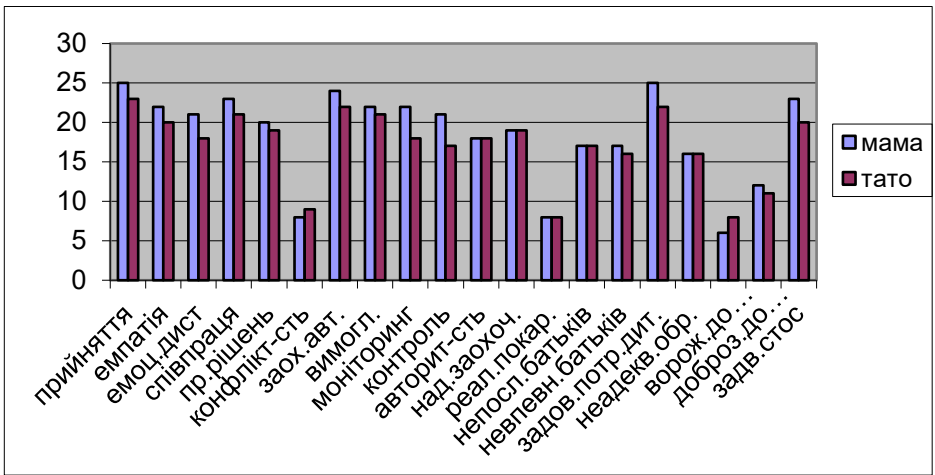


Рис. 2.1. Взаємостосунки з батьками

У тексті, фрагмент якого слід проілюструвати, розміщують відповідний поклик:

- у вигляді виразу в круглих дужках: (Рис. 2.1) або (Див. Рис. 2.1)
- зворот типу: "... як це видно з Рис. 2.1" або "... як це показано на Рис. 2.1", "Рисунок дає змогу зробити висновок, що..." та ін.

#### 4.4. Таблиці

Кожна таблиця повинна мати назву, яку розміщують над таблицею і друкують посередині, а номер – з правої сторони сторінки. Назву і слово "Таблиця" починають з великої літери і зазначають її номер. Номер таблиці повинен складатися з номера розділу і порядкового номера таблиці, між якими ставиться крапка. Наприклад: Таблиця 1.2 (друга таблиця першого розділу). Назву подають жирним шрифтом. Наприклад:

Таблиця 1.2

#### Назва таблиці

	Заголовки граф		
	підзаголовки граф	підзаголовки граф	підзаголовки граф
1	2	3	4

Заголовки граф повинні починатися з великих літер, а підзаголовки — з малих; з великих, якщо вони є самостійними. Висота рядків повинна бути не менша ніж 8 мм. Графа з порядковими номерами рядків до таблиці не належить.

Таблицю розміщують після першого посилання на неї в тексті.

Таблицю з великою кількістю рядків можна переносити на інший аркуш. У разі перенесення частини таблиці на інший аркуш, слово “Таблиця”, її номер і назву не повторюють (їх вказують один раз – над першою частиною таблиці), далі над іншими частинами пишуть слова – “Продовж. Табл.” і вказують тільки номер таблиці, наприклад: “Продовж. Табл. 2.1”.

Таблиці нумерують послідовно (крім таблиць, поданих у додатках) в межах розділу. Ілюстрації і таблиці, які розміщені на окремих сторінках, належать до загальної нумерації сторінок.

Таблицю з великою кількістю граф можна розбити на частини – одна під одною в межах однієї сторінки.

У таблицях можна помістити результати експериментальних спостережень, зіставлення окремих висновків і т. ін.).

#### **4.5. Формули**

Невеликі і нескладні формули, що не мають самостійного значення, вписують всередині рядків тексту.

Пояснення значень символів і числових коефіцієнтів треба подавати безпосередньо під формулою в тій послідовності, в якій їх подано у формулі. Значення кожного символу і числового коефіцієнта пишуть з нового рядка. Перший рядок пояснення починають зі слова “де” без двокрапки.

Рівняння та формули треба виділяти вільними рядками. Над і під формулою варто залишити один вільний рядок. Якщо рівняння не вміщується в один рядок, то його слід перенести після знака рівності (=) або після знаків плюс (+), мінус (-), множення (x) і ділення (:).

Формули в курсовій роботі (якщо їх більше однієї) нумерують у межах розділу. Нумерувати потрібно лише ті формули, на які є посилання в наступному тексті. Номер формули складається з номера розділу і порядкового номера формули в розділі, між якими ставлять крапку. Нумери формул пишуть в круглих дужках біля правого поля аркуша, на рівні відповідної формули. Наприклад: (3.1) (перша формула третього розділу).

Номер групи формул, розміщених на окремих рядках і об'єднаних фігурною дужкою (парантезом), ставлять справа від вістря парантеза, яке знаходиться в середині групи формул і спрямоване в бік номера.

Загальне правило пунктуації в тексті з формулами таке: формула входить до речення як його рівноправний елемент, тому розділові знаки між ними відповідають правилам пунктуації.

#### **4.6. Загальні правила цитування та поклики на використані джерела**

Курсову роботу виконують, ґрунтовно вивчивши різноманітні джерела: нормативно-програмні документи (навчальні плани і програми), навчально-методичні (підручники, навчальні та методичні посібники) і наукові праці (монографії, статті, автореферати дисертацій, матеріали наукових семінарів та конференцій тощо), а також за результатами здійснення пошукової роботи. На основі опрацьованих джерел укладають бібліографічний покажчик видань.

Якщо використовують відомості, матеріали з монографій, оглядових статей, інших джерел з великою кількістю сторінок, то в посиланні необхідно точно вказати номери сторінок, ілюстрацій, таблиць, формул з джерела, яке використовують.

**Посилання** в тексті курсової **на джерела** потрібно вказувати у квадратних дужках – [17, с. 2]. Перша цифра – порядковий номер джерела у загальному списку, друга – номер цитованої сторінки.

Приклад:

Цитата в тексті: “... незважаючи на пріоритетне значення мовних каналів зв'язку між діловими партнерами, не можна ігнорувати найбільші джерела передачі інформації” [6, с. 29].

Відповідний опис у переліку посилань:

6. Дороніна М.С. Культура спілкування ділових людей: навч. посібник. К.: “КМ Academia”, 1998. 192 с.

**Посилання на ілюстрації** зазначають порядковим номером, наприклад: “... Рис. 2.1 ... думка підтверджується результатами дослідження”.

**Посилання на формули** – порядковий номер формули в дужках, наприклад “...у формулі (2.1)”.

**На всі таблиці** повинні бути посилання в тексті, а слово “Таблиця” пишуть скорочено, наприклад: “...в Табл. 2.1”.

У повторних посиланнях на таблиці та ілюстрації треба вказувати скорочено слово “дивись”, наприклад: (див. Табл. 1.3).

Для підтвердження власних аргументів, для критичного аналізу того чи іншого друкованого твору можна наводити цитати.

Приклади оформлення бібліографічного опису в списку використаних джерел подано у Додатку Ж.

#### 4.7. Додатки

Додаток повинен починатися з нової сторінки, мати заголовок, надрукований угорі малими літерами (перша літера велика) симетрично відносно тексту сторінки. Посередині рядка над заголовком жирним шрифтом друкується слово “**Додаток**” і велика літера, що позначає його.

Додатки слід позначати послідовно великими літерами української абетки, крім літер Г, Є, І, Ї, О, Ч, Ъ, наприклад, **Додаток А**, **Додаток Б** і т. д.

## РОЗДІЛ 5

### ОРГАНІЗАЦІЯ ЗАХИСТУ КУРСОВОЇ РОБОТИ

Завершений варіант написаної та відповідно оформленої курсової роботи керівник отримує не пізніше ніж за 10 днів до дня захисту.

Керівник визначає ступінь готовності роботи, її відповідність вимогам і рекомендує (не рекомендує) допустити до захисту. Роботу, що потребує незначного доопрацювання, повертають студентів на тижневий термін.

Робота не допускається до захисту і не зараховується, якщо виявлено плагіат чи фальсифікацію результатів дослідження.

У випадку невиконання чи несвоєчасного подання курсової роботи студент не допускається до захисту.

Студент, який не з'явився на захист курсової роботи або отримав незадовільну оцінку на захисті, ліквідує академзаборгованість у визначеному порядку.

Захист курсової роботи проходить відкрито перед комісією у складі трьох осіб за участю керівника курсової роботи. Склад комісії визначає завідувач кафедри.

Захист курсової роботи є публічним, може проводитися на заняттях фахових дисциплін, на базах практики, перед студентами інших груп.

Керівники курсових робіт аргументовано висловлюють пропозицію щодо оцінки курсової за умови успішного її захисту студентом.

Захист курсової роботи:

1. Виступ студента (5-7 хвилин):
  - обґрунтування теми, її актуальності;
  - коротке повідомлення про зміст роботи;
  - ознайомлення з методикою дослідження;
  - висновки студента.
2. Відповіді студента на запитання, зауваження керівника.
3. Виступ керівника.
4. Оцінка курсової роботи.

Під час захисту роботи студент може використовувати заздалегідь підготовлені *мультимедійні презентації*, які зазвичай не повинні перевищувати 15 слайдів. Тло слайдів презентації бажано обрати одне для всієї презентації без надмірної анімації – світле з невеликою кількістю декоративних елементів. Ефекти анімації мають допомагати сприйманню інформації, а не відволікати увагу слухачів від змісту презентації. Бажано не використовувати складних шрифтів, їх розмір має бути не менший ніж 20-22 pt. В одному слайді доцільно вміщувати не більше ніж 12-15 рядків тексту.

Презентація виступу у слайдах:

- короткий вступ (назва, автори дослідження) (1-2 слайди);

- мета та завдання дослідження (1 слайд);
- методи та методика дослідження (1 слайд);
- опис ходу та результатів дослідження (8-10 слайдів);
- висновки та рекомендації (1-2 слайди).

Демонструвати слайди варто не поспішаючи, зважаючи на увагу слухачів.

## РОЗДІЛ 6

### КРИТЕРІЇ ТА НОРМИ ОЦІНЮВАННЯ КУРСОВОЇ РОБОТИ

1. Уміння визначити проблему та обґрунтувати її актуальність.
2. Рівень опрацювання теми, її розкриття.
3. Повнота аналізу літературних джерел.
4. Методологічна грамотність.
5. Обґрунтування доцільності використаних методів для дослідження.
6. Якість інтерпретації та аналізу отриманих результатів.
7. Відповідність висновків меті дослідження, коректність висновків.
8. Творчий підхід, самостійність, оригінальність в опрацюванні матеріалу.
9. Мовна довершеність праці, відповідність науковому стилю мовлення; коректність цитувань; правильне оформлення бібліографії.
10. Акуратність оформлення курсової роботи.
11. Доповідь на захисті – культура мовлення доповідача; переконливість аргументів.
12. Використання під час захисту засобів унаочнення.
13. Уміння автора праці відповідати на запитання.

Оцінка курсової роботи фіксується у системі ДЕКАНАТ та у відомостях за національною шкалою та за 100-бальною системою.

На оцінку **“відмінно”** (за національною шкалою) заслуговує робота, в якій якісно опрацьовано відповідну кількість літератури, обґрунтовано актуальність теми, проаналізовано сучасні методик, показано можливості застосування методик у роботі з різними категоріями людей, узагальнено власний доробок, який проілюстровано у додатках, висновки аргументовані, подано практичні рекомендації. Усі етапи роботи виконано у зазначений термін, захист пройшов успішно.

Оцінкою **“добре”** рекомендується оцінити роботу з добре виконаною теоретичною частиною, в якій обґрунтовано актуальність теми, проаналізовано сучасні методик, показано можливості застосування методик у роботі з різними категоріями людей, але з недостатнім рівнем творчого пошуку та індивідуального підходу у проведенні експерименту. Аналіз отриманих даних є недостатньо глибоким. В основному використано традиційні методи.

Оцінку **“задовільно”** отримує студент, який виконав та оформив роботу за усіма вимогами, але не проявив самостійності, творчості. Висновки неглибокі. Студент має труднощі у відстоюванні власної позиції на захисті курсової роботи.

Оцінку **“незадовільно”** отримує студент, в роботі якого є помилки у формулюванні важливих складових курсової роботи – мети, завдання, об’єкту та предмету дослідження, порушена логіка дослідження, обсяг дослідження недостатній. Відсутні опис та інтерпретація результатів. Недотримані вимоги оформлення праці, а на захисті не виявлено достатнього для кваліфікаційної роботи рівня володіння знаннями.

**Примітка.** У разі потреби можуть бути враховані додаткові показники: виступ на студентській науковій конференції на тему курсової роботи, наявність публікацій в студентському науковому збірнику на методичну тему; участь студента з матеріалами курсового дослідження у конкурсі студентських наукових робіт (до 10 балів).

**Таблиця відповідності оцінювання знань студентів за різними системами**

Бали	ECTS	Визначення	Оцінка курсової роботи
90–100	A	Відмінно	Відмінно
81–89	B	Дуже добре	Добре
71–80	C	Добре	
61–70	D	Задовільно	Задовільно
51–60	E	Достатньо	

**Уніфікація системи оцінювання курсової роботи студентів  
за 100-бальною шкалою**

*(50 балів – оцінює керівник; 50 балів – захист)*

**Критерії оцінювання курсової роботи за 100-бальною системою**

	Параметри оцінювання	Діапазон оцінки (бали)	Критерії оцінювання за 100-бальною системою
<b><i>Оцінює виконання курсової роботи керівник (максимум 50 балів)</i></b>			
1	Відповідність змісту курсової роботи темі та затвердженому плану; відповідність мети, завдань, об'єкта і предмета темі дослідження	0-10	0 - Зміст жодного із розділів курсової роботи не відповідає затвердженому плану; 5 - зміст розділів курсової роботи відповідає затвердженому плану.
2	Обсяг та адекватність використання першоджерел та дотримання етики посилань при написанні курсової роботи	0-10	0 - Залучені матеріали лише навчальних підручників та посібників (до 10 джерел), етика посилань не дотримана; 5 - залучені матеріали навчальних підручників та посібників, періодичних видань (10-15 джерел), етика посилань дотримана частково; 10 - залучені матеріали навчальних підручників та посібників, монографій, довідників, періодичних видань та мережі Internet (більше 15 видань), етика посилань дотримана
3	Правильність представлення емпіричних результатів та якість їх інтерпретації	0-10	0 - Використані методи не відображають мету та завдання курсової роботи; 5 - обрані методики відображають мету та завдання, але аналіз результатів поверховий; 10 - адекватно підібрані та грамотно проведені методи дослідження, кількісний і якісний аналіз поверховий; 15 - адекватно підібрані та грамотно проведені методи дослідження, ґрунтовний кількісний і якісний аналіз, обґрунтована власна думка, запропоновані практичні рекомендації.
4	Відповідність оформлення курсової роботи встановленим вимогам	0-10	0 - Текст курсової роботи оформлено з суттєвими порушеннями встановлених вимог; 5 - текст курсової роботи оформлено з незначними порушеннями; 10 - текст курсової роботи оформлено відповідно до вимог.
5	Наявність елементів	0-5	0 - У роботі відсутні елементи творчого

	творчого пошук, виклад і обґрунтування власної думки		пошуку та обґрунтування власної думки; 5 - у роботі наявні елементи творчого пошуку та обґрунтована власна думка.
6	Вчасність виконання курсової роботи	0-5	0 - Студент невчасно виконував роботу на усіх етапах; 5 - студент вчасно виконував курсову роботу на всіх етапах.
<b>Оцінює захист курсової роботи керівник, присутні члени комісії</b> (максимум 50 балів)			
7	Розуміння основних складових, етапів курсової роботи	0-15	0 - Студент не може пояснити тему, мету дослідження; 5 - доцільність обрання теми зрозуміла, а формулювання мети та завдань не переконує слухачів у знаннях студента; 10 - усі розділи відповідають темі роботи, методи емпіричного дослідження підібрані неадекватно; студент розуміє доцільність обрання саме такої проблематики, формулює основні складові роботи 15 - усі розділи курсової роботи відповідають темі, адекватно підібрані методи емпіричного дослідження, студент розуміє перспективність та актуальність досліджуваної теми, важливість результатів.
8	Виступ студента на захисті	0-10	0 - Виступ студента поверховий; 5 - виступ студента неповний, порушена логічна побудова; 10 - виступ студента ґрунтовний, логічно побудований.
9	Якість унаочнення виступу	0-10	0 - Ілюстративний матеріал не використано; 5 - у доповіді використано матеріал, який лише частково доцільний до захисту курсової роботи; 10 - у доповіді використано ілюстративний матеріал, який відповідає вимогам до мультимедійної презентації.
10	Повнота, глибина, обґрунтування відповідей на питання	0-15	0 - Студент не може дати відповідь на поставлене запитання; не може сформулювати підсумків роботи; 5 - студент дає неповні, поверхневі, неґрунтовні відповіді; 10 - студент дає повні, глибокі, обґрунтовані відповіді на поставлені питання; 15 - студент дає повні, глибокі, обґрунтовані відповіді на поставлені питання і формулює власні пропозиції до вдосконалення досліджуваного питання.

## СПИСОК ВИКОРИСТАНИХ ДЖЕРЕЛ

1. Бібліографічний запис, бібліографічний опис. Загальні вимоги та правила складання: метод. рекомендації з впровадження / укл. О.Галевич, І.Штогрин. Львів [б.в.], 2008. 20 с.
2. Вимоги до оформлення дисертацій та авторефератів дисертацій. *Бюлетень ВАК України*. 2011. № 9-10. С. 2-10.
3. Кислий В.М. Організація наукових досліджень: навчальний посібник. Суми: Університетська книга, 2011. 224 с.
4. Ковальчук Л. Моделювання науково-педагогічних досліджень: Навчальний посібник. Львів: Видавничий центр ЛНУ імені Івана Франка, 2020. 520 с.
5. Крушельницька О.В. Методологія і організація наукових досліджень. К.: Кондор, 2003. 192 с.
6. Курсова робота: Методичні рекомендації для студентів денної та заочної форм навчання, спеціальностей: “Дошкільна освіта” (6.010101), “Початкова освіта” (6.010102) / Уклад.: Проц М., Стахів М. Львів, 2015. 28с.
7. Курсова робота. Методичні рекомендації до виконання та захисту для студентів психологічних відділень / уклад. І. Галецька, С. Грабовська, Н. Пилат. Львів: Видавничий центр ЛНУ імені Івана Франка. 2011. 42 с.
8. Кутняк О.А., Салань Н.В., Шаран О.В. Методичні рекомендації до написання курсових робіт з інформатики та методики її навчання в початковій школі. Дрогобич: Редакційно-видавничий відділ ДДПУ ім. І.Франка. 2019. 32 с.
9. Основні вимоги до оформлення списку літератури за новими стандартами: методичні рекомендації / уклад.: М. П. Гребенюк, Г. З. Шевчук. Луцьк: ВІППО, 2019. 60 с. URL: <http://vippo.org.ua/files/pedposhyk/spuslit-1557135224.pdf>
10. Рекомендації щодо відповідального впровадження та використання технологій штучного інтелекту в закладах вищої освіти. 2025. URL: [III-v-zakladakh-vyshchoi-osvity-24-04-2025.pdf](https://zakladakh-vyshchoi-osvity-24-04-2025.pdf)
11. Положення «Про забезпечення академічної доброчесності у Львівському національному університеті імені Івана Франка» від 14 травня 2019 URL: [https://www.lnu.edu.ua/wp-content/uploads/2019/06/reg\\_academic\\_virtue.pdf](https://www.lnu.edu.ua/wp-content/uploads/2019/06/reg_academic_virtue.pdf)
12. Стеченко Д.М., Чмир О.С. Методологія наукових досліджень: підручн.. К.: Знання, 2005. 309 с.
13. Як підготувати і захистити дисертацію на здобуття наукового ступеня. Методичні поради. 5-е видання, виправлене і доповнене / автор-упорядник Л.А. Пономаренко. К.: Толока, 2011. 79 с.

## ДОДАТКИ

### Додаток А

#### Орієнтовний календарний план виконання курсової роботи

Тема: \_\_\_\_\_

#### Календарний план виконання роботи:

№п /п	Назва етапу курсової роботи	Термін виконання	Примітка
	Вибір теми. З'ясування стану вивчення проблеми в літературі. Складання бібліографії		
	Складання плану (змісту) курсової роботи та узгодження його з керівником		
	Написання теоретичної частини (перший варіант)		
	Підбір методів і удосконалення плану дослідження		
	Проведення дослідження		
	Опрацювання отриманих результатів		
	Уточнення мети, завдань та обґрунтування концепції роботи		
	Написання практичної частини чи опис експериментальної методики		
	Удосконалення вступу та написання висновків		
	Оформлення роботи		
	Подача курсової роботи керівнику		
	Підготовка до захисту		
	Захист		

Студент \_\_\_\_\_

Керівник \_\_\_\_\_

“ \_\_\_\_\_ ” \_\_\_\_\_

## Додаток Б

### Зразок оформлення відгуку керівника курсової роботи

Міністерство освіти і науки України

Львівський національний університет імені Івана Франка  
Факультет педагогічної освіти

---

(повна назва кафедри)

**Відгук на курсову роботу**  
**студентки прізвище, ім'я, по батькові у Р. в., групи \_\_\_\_\_,**  
**спеціальності \_\_\_\_\_**

на тему: « \_\_\_\_\_ »

- актуальність теми;
- наявність новизни;
- відповідність змісту роботи її плану;
- наявність доречних ілюстрацій, необхідних додатків;
- самостійність, творчий підхід до опрацювання літератури, теми загалом;
- якість оформлення роботи;
- практичне значення дослідження;
- недоліки;
- загальний висновок – допускається чи не допускається курсова робота до захисту.

Дата отримання роботи: \_\_\_\_\_

Дата захисту: \_\_\_\_\_

Керівник: \_\_\_\_\_  
(підпис керівника)

прізвище та ініціали,  
науковий ступінь, посада

« \_\_\_\_\_ » \_\_\_\_\_ 202 р.

(дата написання відгуку)

## Додаток В

### Зразок оформлення титульної сторінки

Міністерство освіти і науки України  
Львівський національний університет імені Івана Франка  
Факультет педагогічної освіти  
Кафедра початкової та дошкільної освіти

### КУРСОВА РОБОТА

на тему: « \_\_\_\_\_ »

\_\_\_\_\_ »

Студента (ки) \_\_ курсу \_\_\_\_\_ групи  
ОПП « \_\_\_\_\_ »

\_\_\_\_\_

\_\_\_\_\_ (прізвище та ім'я, по-батькові студента)

Керівник \_\_\_\_\_  
(прізвище, ім'я, по-батькові викладача, науковий ступінь, посада)

Національна шкала \_\_\_\_\_

Члени комісії \_\_\_\_\_  
(підпис) (прізвище та ініціали)

\_\_\_\_\_ (підпис) (прізвище та ініціали)

Львів – 20\_\_

## Додаток І

### Зразок оформлення ЗМІСТУ

Тема курсової роботи: «Позакласна і позашкільна виховна робота учнів у початковій школі» для 4 курсу

### ЗМІСТ

ВСТУП.....	3
РОЗДІЛ 1. ІСТОРИКО-ТЕОРЕТИЧНИЙ АНАЛІЗ ПОЗАКЛАСНОЇ ТА ПОЗАШКІЛЬНОЇ ФОРМИ ОРГАНІЗАЦІЇ ВИХОВАННЯ.....	5
1.1. Історія становлення і розвитку позашкільної освіти в Україні.....	5
1.2. Основні підходи до тлумачення та види позакласної і позашкільної освіти.....	10
РОЗДІЛ 2. ДИДАКТИЧНІ ЗАСАДИ ОРГАНІЗАЦІЇ ПОЗАКЛАСНОЇ ТА ПОЗАШКІЛЬНОЇ ВИХОВНОЇ РОБОТИ У ПОЧАТКОВІЙ ШКОЛІ.....	15
2.1. Форми організації позакласної та позашкільної роботи.....	15
2.2. Розвиток творчих здібностей школярів у позакласній роботі.....	19
2.3. Формування морально-етичних понять у позаурочній виховній роботі.....	23
2.4. Виховна робота з молодшими школярами в позашкільних закладах України.....	25
РОЗДІЛ 3. ПРАКТИЧНА ЧАСТИНА.....	28
3.1. Діагностика впливу позакласної та позашкільної форм організації виховання на формування всебічно розвиненої особистості молодшого школяра.....	28
3.2. Авторські пропозиції щодо організації позакласної та позашкільної форм організації виховання у початковій школі.....	30
ВИСНОВКИ.....	32
СПИСОК ВИКОРИСТАНИХ ДЖЕРЕЛ.....	34
ДОДАТКИ.....	36

## Додаток Д

### Зразок написання ВСТУПУ

Тема курсової роботи:

«Педагогічні основи роботи класного керівника з обдарованими дітьми»

#### ВСТУП

Проблема обдарованості актуальна протягом кількох століть, але й до сьогодні залишається відкритою. Не викликає сумніву те, що потенціал обдарованості є найціннішим ресурсом духовного поступу й матеріального розвитку людства. Тому, як і будь-який ресурс, його слід вчасно виявити і розумно використати.

*Актуальність теми* важко заперечити, оскільки зараз існує дуже багато суперечностей щодо навчання і, взагалі, сутності обдарованості. Наша робота присвячена саме цим проблемам, які, на нашу думку, є дуже важливими для того, щоб вирішити ті суперечності, які існують в сучасній педагогіці.

У світовій та вітчизняній правовій і освітній політиці накопичено достатньо досвіду соціального реагування на талант, що кодифіковано в Конвенції про права дитини, а також в Законах і Актах про освіту.

Згідно із Законом України «Про загальну середню освіту», одним із основних завдань загальної середньої освіти є формування особистості учня, розвиток його здібностей і обдаровань, наукового світогляду.

З метою створення умов для реалізації здібностей обдарованої молоді, пошуку, підтримки і стимулювання інтелектуально і творчо обдарованих дітей та молоді, самореалізації творчої особистості в сучасному суспільстві було розроблено Програму роботи з обдарованою молоддю на 2006-2010 роки.

Національна асоціація з питань обдарованих дітей, створена в 1966 році, ставила за мету звернення уваги до проблеми обдарованості, проведення відповідних теоретичних і експериментальних досліджень, створення програм їх навчання, а також надання матеріальної допомоги для цієї категорії учнів. Про увагу до прогнозування перспектив розвитку обдарованих дітей свідчить проведена в жовтні 1988 року перша Європейська конференція з проблеми обдарованості. 10 листопада 1989 роки 44 сесія Генеральної Асамблеї ООН прийняла Конвенцію про права дитини.

Відповідно до цих документів, державні установи навчально-виховного типу (спеціалізовані школи, училища, гімназії, ліцеї, коледжі), а також розгалужена мережа навчально-виховних установ повинні забезпечувати обдарованим дітям вільний доступ до різних форм і рівнів освіти.

Проблему навчання обдарованих дітей досліджували: І. С.Вагощук (1994), В. Ф. Паламарчук (1992), К. К. Платонова (1972), Р. А. Сиска (1981), Г. О. Чистякова; Ю. З. Гільбух досліджував розумову обдарованість, теоретичні положення щодо видів обдарованості; обдарованість досліджували такі видатні педагоги, як Г. Г.Ващенко та В. О.Сухомлинський.

Отже, *об'єкт дослідження*: обдарованість як психолого-педагогічний феномен.

**Предмет дослідження:** шляхи виявлення та особливості роботи класного керівника з обдарованими дітьми у початковій школі.

**Мета дослідження:** встановити особливості підходу класного керівника до навчання обдарованої дитини у початковій школі.

**Завдання дослідження:**

- розглянути психолого-педагогічну характеристику обдарованості, її види і особливості;

- охарактеризувати шляхи діагностики дитячої обдарованості;

- розкрити специфіку навчання обдарованих учнів;

- провести діагностику обдарованих дітей у класі;

- описати роботу вчителя початкової школи з обдарованими дітьми.

Останнім часом характерним для сучасної освіти є застосування технологій, які сприяють індивідуалізації навчання; діяльнісній активізації учнів; діалоговій взаємодії між вчителем і учнем. Лише за таких умов можна досягти основних дидактичних цілей нової системи навчання у школі. При цьому їх значущість полягає у спрямуванні навчального процесу на розвиток кожного учня, за сприятливої для навчання атмосфери, в суб'єкт пізнання, реалізації його творчих потенцій, розвитку обдарованості, креативності, новаторства.

## Додаток Е

### Зразок оформлення експериментальної частини дослідження

Тема курсової роботи «Взаємодія дитячого садка з батьками у вихованні морально-трудових якостей дітей»

З метою аналізу і діагностики взаємодії дитячого садка з батьками у вихованні морально-трудових якостей дітей було проведено дослідження в дошкільному навчальному закладі № 132 м. Львова в групі дітей молодшого дошкільного віку «Сонечко» (вихователь – О. М. Рибак). В дослідженні брали участь 37 дітей (див. Додаток ...).

Мета дослідження – практично підтвердити те, що взаємодія дитячого садка з батьками є важливою для формування морально-трудових якостей дітей. Експериментальне дослідження відбувалося в три етапи: констатувальний, формувальний, контрольний.

#### Констатувальний етап

Мета констатувального експерименту: визначити важливість співпраці сім'ї та дошкільного закладу у морально-трудовому вихованні дітей.

Завдання констатувального експерименту:

1. з'ясувати стан трудового виховання в сім'ї;
2. визначити рівень морально-трудових якостей дітей молодшого дошкільного віку.

Констатувальний експеримент здійснювався у кілька етапів.

На першому етапі з'ясовували стан трудового виховання в сім'ї. Тому задля цього з батьками було проведено індивідуальні бесіди морально-трудового характеру: Бесіда на тему: “Визначення стану привчання дітей до праці в сім'ї” (див. Додаток Б) була проведена з метою спонукання батьків до систематичного залучення дітей до праці та трудових доручень.

Друга бесіда на тему: “Обов'язки дитини в сім'ї” (див. Додаток ...) проводилася з метою визначення того, які види праці батьки пропонують своїм дітям, чи розповідають вони їм про свою роботу.

Також, було визначено рівень морально-трудових якостей дітей молодшого дошкільного віку. Задля цього дітям в процесі їхньої життєдіяльності в дитячому садку було запропоновано такі трудові доручення (див. Таблицю 3.1).

Таблиця 3. 1

#### Трудові доручення

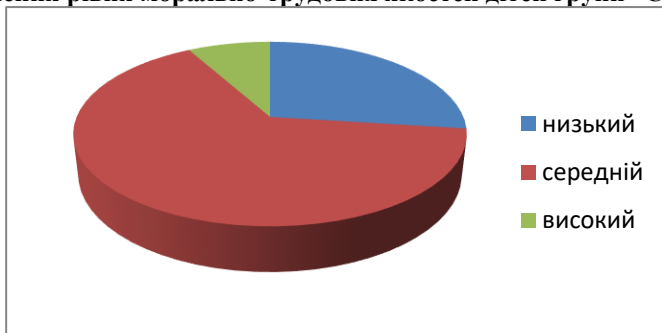
№ доручення	Зміст трудових доручень
1.	Допомогти накрити столи до сніданку і прибрати посуд після їжі
2.	Допомогти іншим дітям прибирати матеріали після занять

3.	Полити квіти в куточку природи
4.	Працювати з малюками в квітнику
5.	Допомагати малюкам одягатися після сну

За результатами виконаних дітьми трудових доручень на Рис. 3. 1 окреслено результати обстеження рівня морально-трудових якостей дітей молодшого дошкільного віку.

Рис. 3. 1

### Визначення рівня морально-трудових якостей дітей групи “Сонечко”



З цього можна зробити висновок, що загалом у дітей молодшого дошкільного віку середній рівень морально-трудових якостей. Тому, беручи до уваги ці обстеження метою подальшої роботи є підняття рівня морально-трудових якостей дітей через взаємодію з батьками.

Отже, з констатувального експерименту ми бачимо, що проведення бесід з батьками сприяє розвитку у дітей морально-трудових якостей. У дітей виховуються такі моральні якості як відповідальність, працелюбність, організованість, ввічливість, взаємодопомога.

#### Формувальний етап

Враховуючи отримані результати, було прийнято рішення провести з батьками бесіду і консультацію, які б сприяли розвитку у дітей морально-трудових якостей в сім'ї.

У даному дослідженні були використані такі основні загальнодидактичні принципи:

- принцип науковості та доступності розвитку уявлень;
- принцип систематичності та послідовності;
- принцип індивідуального підходу.

Тому вище зазначені принципи були покладені в основу даного дослідження.

Було проведено бесіду і консультацію з батьками з метою усвідомлення того, що трудове виховання дітей сприяє у них формуванню моральних якостей. Використаними були такі форми роботи з батьками: бесіда на тему: “Праця

виховує особистість” та консультація з батьками «Роль трудового виховання в розвитку особистості дошкільника».

Бесіду на тему: «Праця виховує особистість» (див. Додаток ...) була проведена у другому тижні дослідження з метою підвищення психолого-педагогічної культури батьків щодо питання трудового виховання дітей в умовах взаємозв'язку педагогів з сім'єю, формування розуміння того, що виховання трудових якостей дитини — це одна з важливих ланок формування компетентної особистості.

У третьому тижні дослідження було проведено консультацію для батьків на тему: «Роль трудового виховання в розвитку особистості дошкільника» (див. Додаток ...), з метою формування у батьків уявлення про роль, можливості та способи трудового виховання в розвитку особистості дошкільника, ознайомлення батьків із основними аспектами трудового виховання у сім'ї.

Отже, на формувальному етапі проводилась робота у формуванні та розвитку морально-трудових якостей у дітей молодшого дошкільного віку, взаємодіючи при цьому з батьками.

Проводячи бесіду та консультацію у цьому дослідженні було помічено, що батьки більше приділяли уваги трудовому вихованню дітей. Це було помічено під час виконання дітьми певних доручень, а також під час режимних моментів. Тобто можна сказати, що у дітей із менш сформованими морально-трудовами якостями з'явилися значні покращення.

#### **Контрольний етап**

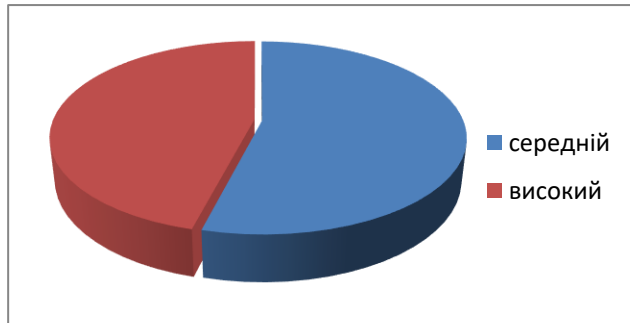
Під час формувального етапу дослідження, була здійснена перевірка ефективності використання бесід з батьками для формування у дітей молодшого дошкільного віку морально-трудових якостей.

Протягом одного тижня було проведено контрольний експеримент. Для цього було використано ті ж доручення, які пропонувалися протягом трьох тижнів і проводилася та ж бесіда з батьками на тему: «Праця виховує особистість».

В результаті проведеної роботи з батьками дітей групи «Сонечко» було з'ясовано, що загальний рівень морально-трудових якостей дітей займає значно вищий рівень. Зміни у формуванні морально-трудових якостей дітей подані на Рис. 3. 2.

Рис. 3. 2

#### **Зміни у формуванні морально-трудових якостей дітей**



Підсумовуючи, варто зазначити, що загальний рівень трудових умінь і навичок дітей, а також рівень морально-трудовак якостей значно зріс. Із середнього рівня оцінки рівня морально-трудовак якостей дітей, який був на початку дослідження, зріс до високого, з низького до середнього. Після систематичної та послідовної роботи з дітьми та їхніми батьками, морально-трудовак якості у таких дітей, як А. Вовнячко, Л. Гловацький, М. Пронь, А. Федорко, В. Шевчук більше розвинулися.

Отже, бесіди з батьками, а також різні доручення для дітей, слід обов'язково використовувати для формування морально-трудовак якостей дітей дошкільного віку.

Контрольний експеримент переконав нас у тому, що взаємодія дитячого садка з батьками у формуванні морально-трудовак якостей дітей є дійсно важливою та необхідною. Тому виховання відповідальності, працелюбності, ввічливості, організованості дітей у трудовій діяльності є виправданим й підтверджено за допомогою експериментального дослідження.

Практична робота показала, що систематичне проведення бесід з батьками, виконання дітьми трудових доручень покращила рівень морально-трудовак якостей дітей, з середнього на високий, з низького на середній.

Отже, поставлена мета була досягнута та підтверджена.

## Додаток Ж

### Зразок оформлення списку використаних джерел за ДСТУ 8302:2015

Характеристика джерела	Приклад оформлення
Законодавчі та нормативні документи	1. Конституція України: станом на 1 верес. 2016 р.: відповідає офіц. тексту. Харків: Право, 2016. 82 с. 2. Національна доктрина розвитку освіти: затв. Указом Президента України від 17.04.2002 р. № 347. Освіта. 2002. 24 квіт. (№ 14). С. 2–4. 3. Закон України «Про освіту»: чинне законодавство станом на 05 червня 2018 року: Офіц. текст. Київ: Алерта, 2018. 120 с.
Книги: Один автор	1. Волкова Н. П. Педагогіка: навч. посіб. К.: Академвидав, 2009. 616 с. 2. Момот Т. Л. Пальчиками граємо – мову розвиваємо: Бібліотека логопеда-практика. Тернопіль: Навч. кн.– Богдан, 2018. 24 с.
Два автори	Кузьмінський А. І., Омеляненко В. Л. Педагогіка родинного виховання: навч. посіб. К.: Знання, 2006. 324 с.
Три автори	Дмитренко К. А., Коновалова М. В., Семиволос О. П., Бекетова С. В. Звичайні форми роботи – новий підхід: розвиваємо ключові компетентності: метод. посіб. Харків: ВГ «Основа», 2018. 119 с.
П'ять і більше авторів	Бондар Т. В., Карпенко О. Г., Дикова-Фаворська Д. М. [та ін.] Формування здорового способу життя молоді: навч.-метод. посіб. для працівників соц. служб для сім'ї, дітей та молоді. К.: Укр. ін-т соц. дослідж., 2005. 115 с.
Без автора	1. Людський розвиток в Україні: трансформація рівня життя та регіональні диспропорції: у 2 т.: кол. моногр. Київ, 2012. 436 с. 2. Цивільний захист у ДНЗ / упоряд.: Л. А. Швайка. Харків: Вид. група «Основа», 2018. 159 с.
Багатотомні видання	Енциклопедія історії України: у 10 т. Київ: Наук. думка, 2013. Т. 10. 784 с.

Матеріали конференцій, з'їздів	Предметна компетентність із фізики учня Нової української школи <i>Неперервна освіта в модусах минулого, теперішнього майбутнього</i> : матеріали Всеукр. наук.-прак. конф. з міжнар. участю (Луцьк, 24–26 травня) / уклад. В. О. Савош. Луцьк: Вежа-Друк, 2018. 236 с.
Словники	<ol style="list-style-type: none"> <li>1. Українсько-німецький тематичний словник / уклад. Н. Яцко та ін. К.: Карпенко, 2007. 219 с.</li> <li>2. Головатий М. Ф., Панасюк М. Б. Соціальна політика і соціальна робота: термінол.-понятійн. слов. К.: МАУП, 2005. 560 с.</li> </ol>
Частина книги, періодичного видання (Стаття із журналу, збірника, розділ книги)	<ol style="list-style-type: none"> <li>1. Зінковський Ю. Ф. Стандартизація в освіті. <i>Вісник КДУ імені Михайла Остроградського</i>. 2010. Випуск 5 (64). Ч. 1. С. 204-207.</li> <li>2. Стренакова Г. Витинанки на уроках образотворчого мистецтва. <i>Мистецтво і освіта</i>. 2001. № 2. С. 12-14.</li> <li>3. Зеров М. Поетична діяльність Куліша. <i>Українське письменство XIX ст. Від Куліша до Винниченка</i>: (нариси з новітнього укр. письменства): статті. Дрогобич, 2007. С. 245-291.</li> </ol>
Автореферати дисертацій, дисертації	<p>Старовойт С. В. Видавнича діяльність Національної академії наук України у 1918—1933 рр.: автореф. дис. ... канд. іст. наук. Київ, 2003. 20 с.</p> <p>Дикий О. Ю. Методика навчання військово-прикладного семиборства старшокласників у позаурочній діяльності: дис. ... канд. пед. наук: 13.00.02 – теорія та методика навчання (фізична культура, основи здоров'я). Луцьк, 2018. 232 с.</p>
Електронні ресурси	<ol style="list-style-type: none"> <li>1. Партико Т. Б. Загальна психологія: підруч. для студ. вищ. навч. закл. К.: ВД “Ін Юре”, 2008. 416 с. URL: <a href="http://ualibrarium.narod.ru/human/psychologija/10/partiko-zagalna-psihologiya.html">http://ualibrarium.narod.ru/human/psychologija/10/partiko-zagalna-psihologiya.html</a></li> <li>2. Кот Н. Він учнів вчив у фізиці літати... Пед. роздуми: електронна газ. 2018. № 39. С. 3–4. URL: <a href="http://vippp.org.ua/newspaper.php?id=51">http://vippp.org.ua/newspaper.php?id=51</a></li> </ol>

### Додаток 3.

#### ДЕКЛАРАЦІЯ про дотримання академічної доброчесності здобувачем вищої освіти у Львівському національному університеті імені Івана Франка

Я, що нижче підписався(лась), як учасник освітнього процесу у Львівському національному університеті імені Івана Франка, підтримуючи засади справедливості, зобов'язуюсь дотримуватися правил академічної доброчесності, які визначені чинним законодавством України, нормативними документами Університету та не порушувати їх, а саме не допускати:

- академічного плагіату - оприлюднення (частково або повністю) наукових (творчих) результатів, отриманих іншими особами, як результатів власного дослідження (творчості) та/або відтворення опублікованих текстів (оприлюднених творів мистецтва) інших авторів без зазначення авторства;
- самоплагіату - оприлюднення (частково або повністю) власних раніше опублікованих наукових результатів як нових наукових результатів;
- фальсифікації - свідомої зміни чи модифікації вже наявних даних, що стосуються освітнього процесу чи наукових досліджень;
- списування - виконання письмових робіт із залученням зовнішніх джерел інформації, крім дозволених для використання, зокрема під час оцінювання результатів навчання;
- обману - надання завідомо неправдивої інформації щодо власної освітньої (наукової, творчої) діяльності чи організації освітнього процесу;
- хабарництва - надання учасником освітнього процесу чи пропозиція щодо надання коштів, майна, послуг, пілґ чи будь-яких інших благ матеріального або нематеріального характеру з метою отримання неправомірної переваги в освітньому процесі;

Усвідомлюю, що за порушення академічної доброчесності до мене можуть бути застосовані заходи академічної відповідальності, а саме:

- повторне проходження оцінювання (контрольна робота, іспит, залік тощо);
- повторне проходження відповідного освітнього компонента освітньої програми;
- відрахування із закладу освіти;
- позбавлення академічної стипендії;
- позбавлення наданих закладом освіти пілґ з оплати навчання.

Підписанням цієї декларації стверджую своє нетерпиме ставлення до усіх форм та проявів академічної недоброчесності.

---

(дата)

(підпис)

(прізвище, ініціали)

## **Науково-методичне видання**

Міністерство освіти і науки України  
Львівський національний університет імені Івана Франка  
Факультет педагогічної освіти

**Курсова робота** [Методичні рекомендації для студентів першого (бакалаврського) рівня вищої освіти спеціальностей: 012 Дошкільна освіта, 013 Початкова освіта (денна та заочна форми здобуття освіти)] / Уклад.: Н. Мачинська, М. Проц. Львів: Факультет педагогічної освіти ЛНУ імені Івана Франка, 2025. 42 с.

Наталія Мачинська  
професор кафедри початкової та дошкільної освіти  
Марта Проц  
доцент кафедри початкової та дошкільної освіти

Комп'ютерний набір – Марта Проц  
Комп'ютерна верстка – Марта Проц

Коректор – Марія Стахів

Підп. до друку \_\_\_\_\_  
Умовн. друк. арк. \_\_\_\_\_

Факультет педагогічної освіти  
ЛНУ імені Івана Франка

79 005 м. Львів, вул. Туган-Барановського, 7