

**Міністерство освіти і науки України
Львівський національний університет імені Івана Франка
Факультет педагогічної освіти**

Кафедра початкової та дошкільної освіти

Магістерська робота

**Методичні рекомендації для студентів
факультету педагогічної освіти**

Галузь знань	A Освіта
Спеціальність	A3 Початкова освіта
Освітній рівень	другий (магістерський)

Львів-2025

Розглянуто на засіданні кафедри початкової та дошкільної освіти
Протокол № 1 від 28.08.2025 р.

Укладачі: канд. пед. наук, доцент Новосельська Н.Т.
канд. пед. наук, доцент Стахів М.О.

Рецензенти:

Мачинська Н.І. доктор педагогічних наук, професор, завідувачка кафедри початкової та дошкільної освіти Львівського національного університету імені Івана Франка

Галян О.І. – доктор педагогічних наук, професор кафедри початкової та дошкільної освіти Львівського національного університету імені Івана Франка

Нос Л.С. кандидат педагогічних наук, доцент, доцент кафедри початкової та дошкільної освіти Львівського національного університету імені Івана Франка

Будник О.Б. доктор педагогічних наук, професор, професор кафедри педагогіки початкової освіти Прикарпатського національного університету імені Василя Стефаника.

Новосельська Н.Т., Стахів М.О.

Методичні рекомендації до написання магістерської роботи. – 2-е вид. – ЛНУ імені Івана Франка, 2025. 55 с.

Запропоновані рекомендації є теоретико-методичним супроводом науково-дослідницької праці магістрантів і спрямовані на ознайомлення з правилами написання та оформлення магістерських робіт. Методичні рекомендації містять практичні вказівки щодо правил, етапів, алгоритмів та механізмів виконання та захисту магістерської роботи, а також зразки оформлення відповідних документів, списку використаних джерел, покликань тощо.

Методичні рекомендації призначені для магістрантів, що навчаються за спеціальністю «Початкова освіта» факультету педагогічної освіти.

ЗМІСТ

ВСТУП	4
1. Загальні положення щодо написання магістерської роботи	5
2. Організація підготовки магістерської роботи	8
2.1. Етапи виконання магістерської роботи	8
2.2. Вимоги до структури магістерської роботи	13
2.3. Вимоги до мови і стилю магістерської роботи	18
3. Вимоги до оформлення магістерської роботи	21
3.1. Технічне оформлення рукопису	21
3.2. Правила оформлення СПИСКУ ВИКОРИСТАНИХ ДЖЕРЕЛ	25
3.3. Основні правила оформлення текстових покликань	27
3.4. Оформлення ДОДАТКІВ	28
4. Дотримання принципів академічної доброчесності під час написання магістерської роботи	29
5. Процедура підготовки до публічного захисту магістерської роботи	31
5.1. Підготовка до публічного захисту	31
5.2. Відгук наукового керівника	32
5.3. Рецензія роботи на магістерську	33
5.4. Тези виступу	34
5.5. Вимоги до структури та змісту презентації	35
6. Публічний захист кваліфікаційної (магістерської) роботи	36
7. Критерії оцінювання кваліфікаційної (магістерської) роботи	37
РЕКОМЕНДОВАНА ЛІТЕРАТУРА	30
ПЕРЕЛІК ДОДАТКІВ	42

ВСТУП

Другий (магістерський) рівень вищої освіти відповідає сьомому кваліфікаційному рівню Національної рамки кваліфікацій і передбачає, відповідно до чинного Закону України “Про вищу освіту”, здобуття особою поглиблених теоретичних та практичних знань, умінь, навичок за обраною спеціальністю (чи спеціалізацією), загальних засад методології наукової та професійної діяльності, інших компетентностей, достатніх для ефективного виконання професійних обов’язків.

Методичні рекомендації щодо підготовки і захисту магістерської роботи розроблені на підставі законів України «Про вищу освіту» (2014 р. із внесеними змінами у 2021 р.), «Про наукову і науково-технічну діяльність» (2015 р.), Положення про організацію освітнього процесу у Львівському національному університеті імені Івана Франка (2024 р.), Положення про екзаменаційну комісію у Львівському національному університеті імені Івана Франка (2016 р.), Положення про забезпечення академічної доброчесності у Львівському національному університеті імені Івана Франка (2019 р.), Положення про контроль та оцінювання досягнень здобувачів вищої освіти Львівського національного університету імені Івана Франка (2020 р.), Положення про апеляцію результатів контрольних заходів здобувачів вищої освіти Львівського національного університету імені Івана Франка (2021 р.), Методичних рекомендацій для закладів вищої освіти з підтримки академічної доброчесності, Положення про підготовку і захист кваліфікаційної (магістерської) роботи на факультеті педагогічної освіти (2022), Рекомендації щодо відповідального впровадження та використання технологій штучного інтелекту в закладах вищої освіти (2025).

1. Загальні положення щодо написання магістерської роботи

Магістр – це освітній рівень фахівця, який на основі кваліфікації бакалавра здобув поглиблені спеціальні вміння та знання інноваційного характеру, має певний досвід їх застосування та продукування нових знань для вирішення проблемних професійних завдань у відповідній галузі, широку ерудицію, фундаментальну наукову базу, володіє методологією наукової творчості, сучасними інформаційними технологіями, методами отримання, обробки, зберігання й використання наукової інформації, здатний до плідної науково-дослідної і науково-педагогічної діяльності.

На кафедрі початкової та дошкільної освіти ступінь магістра здобувається за освітньо-професійною програмою Початкова освіта. Обсяг ОПП підготовки магістра становить 90 кредитів ЄКТС. Інтегральними підсумками самостійної дослідницької діяльності здобувачів другого (магістерського) рівня вищої освіти є курсова та кваліфікаційна (магістерська) роботи.

Тему кваліфікаційної (магістерської) роботи затверджують у першому семестрі першого року навчання студентів.

Кваліфікаційна (магістерська) робота – самостійно виконана науково-дослідницька робота здобувачів вищої освіти за ступенем «магістр», яка має узагальнюючий характер, презентує підсумок теоретичних знань та практичних навичок, головною метою і змістом якої є наукові дослідження питань теоретико-прикладного характеру в галузі початкової та вищої освіти.

Обов'язковою компонентою магістерської роботи є *емпіричне дослідження*, яке студент може провести під час педагогічної або виробничої (переддипломної) практики в закладі загальної середньої освіти.

Практична складова магістерської роботи передбачає проведення *педагогічного дослідження*, якщо у закладі загальної середньої освіти створені для цього відповідні умови (погоджено з адміністрацією школи, батьками, класоводами). Якщо ж здобувач не має змоги провести педагогічне дослідження із вище наведених причин, а також, зважаючи на ситуацію в країні (війна,

коронавірус тощо), студент може обґрунтувати методичні рекомендації для вчителів, викладачів чи студентів, які відобразатимуть результати його дослідження та здійснити аналіз кращих педагогічних практик.

Магістерська робота ґрунтується на глибокому опрацюванні різних джерел: наукових, законодавчих, навчальних, архівних. Вона є важливим показником не лише теоретичних знань студента, але й його практичних умінь застосовувати ці знання у реальних ситуаціях. Магістрант має показати здатність не лише засвоювати знання, але й критично їх осмислювати, робити власні висновки та пропозиції, які мають практичну цінність.

На відміну від курсової магістерська робота має більший обсяг та складність, вимагає глибшого дослідження, здатності автора застосовувати наукові методи для аналізу отриманих даних. Студент має показати не тільки вміння працювати з літературою, але й виконувати практичні завдання, вивчати реальні проблеми і пропонувати шляхи їх вирішення.

У магістерській роботі відображається індивідуальний підхід автора до теми, його наукова позиція та оригінальність думок. Окрім цього, магістрант повинен продемонструвати здатність об'єктивно оцінювати дані, аналізувати результати досліджень та робити висновки на основі фактичних матеріалів.

Під час написання кваліфікаційної (магістерської) роботи потрібно дотримуватися низки важливих вимог:

Актуальність теми. Тема роботи повинна бути не лише цікавою для студента, але й актуальною в сучасних наукових та суспільних реаліях. Це означає, що обрана тема має розкривати проблеми, які є важливими для певної галузі або мають практичне значення для суспільства.

Магістерська робота повинна містити нові ідеї, підходи або рішення, які до цього не були широко відомі. Це може бути оригінальний підхід до вирішення проблеми або нові факти, отримані в процесі дослідження.

Самостійність виконання. Студент повинен самостійно виконати дослідження, а не просто зібрати вже наявну інформацію. Важливо, щоб у роботі були відображені індивідуальні думки та пропозиції автора.

Глибокий аналіз. Магістерська робота має демонструвати не лише вміння зібрати інформацію, але й здатність її критично осмислити. Це означає, що студент повинен вміти аналізувати отримані дані, порівнювати їх з іншими дослідженнями та робити обґрунтовані висновки.

Практична цінність. Окрім теоретичних досліджень, магістерська робота повинна мати практичне значення. Це означає, що результати дослідження можуть бути використані у майбутній професійній діяльності.

Дотримання структури. Кожна магістерська робота повинна мати чітку структуру, що включає такі основні елементи: вступ, основна частина, висновки, список джерел і додатки. Чітка структура магістерської роботи є одним із ключових факторів успіху. Важливо дотримуватися всіх вимог до оформлення та поділу на розділи. Основні частини магістерської роботи зазвичай включають:

Титульна сторінка. Це перша сторінка роботи, на якій вказуються основні відомості про студента, тему дослідження та наукового керівника.

Перелік умовних скорочень. Якщо в роботі використовуються аббревіатури або специфічні терміни, вони обов'язково повинні бути перераховані в окремому розділі.

Вступ. У цій частині роботи визначаються актуальність теми, мета та завдання дослідження, а також обґрунтовується вибір методів дослідження.

Основна частина. Включає розділи, в яких викладається аналіз отриманих даних. Тут студент представляє свої дослідження, робить висновки на основі зібраного матеріалу. Зазвичай основна частина складається з таких розділів:

Огляд літератури. Тут автор аналізує попередні дослідження за темою, які вже були проведені іншими науковцями. Це допомагає сформувати контекст для власного дослідження.

Методологія. Опис методів, які використовувалися для проведення дослідження. Це може бути як теоретичний аналіз, так і практичні експерименти.

Результати дослідження. У цьому розділі студент викладає отримані дані, аналізує їх та представляє основні висновки на основі проведеного дослідження.

Висновки. У цій частині роботи підсумовуються основні результати дослідження, робляться висновки та рекомендації для подальших досліджень.

Список використаних джерел. Включає всі літературні, наукові та інші джерела, які були використані для написання роботи.

Додатки. Це можуть бути графіки, таблиці, фотографії або інші матеріали, які допомагають краще зрозуміти результати дослідження.

Важливо дотримуватися всіх вимог до оформлення та поділу на розділи.

Виконання магістерської роботи має продемонструвати рівень наукової кваліфікації автора, засвідчити його уміння самостійно вести науковий пошук, бачити професійні проблеми.

2. Організація підготовки магістерської роботи

Студент здійснює підготовку і написання магістерської роботи під керівництвом наукового керівника. Відповідно до погодженого графіку магістрант зобов'язаний подавати йому роботу для перевірки частинами.

Науковий керівник проводить індивідуально-консультативну роботу зі студентом, перевіряє виконані частини роботи та надає відповідні рекомендації. Після усунення всіх зауважень студент завершує оформлення магістерської роботи і подає її керівнику для підсумкової перевірки на предмет відповідності встановленим вимогам. За умови, що робота належно виконана, науковий керівник рекомендує її до захисту.

2.1. Етапи виконання магістерської роботи

Алгоритм написання дослідницької роботи передбачає: вибір (формулювання) теми; складання попереднього плану (структури); збір бібліографії; опрацювання наукової літератури й джерел; систематизація й

відбір зібраного матеріалу; уточнення структури роботи; написання попереднього варіанта тексту; внесення необхідних доповнень і змін; остаточне оформлення тексту.

А) Першим і найважливішим кроком при підготовці до написання магістерської роботи є вибір (формулювання) теми.

Тема магістерської роботи має бути актуальною, відповідати сучасній проблематиці наукових досліджень у галузі дошкільної або початкової освіти, демонструвати глибокий і, водночас, диференційований підхід та враховувати індивідуальні наукові уподобання здобувача. Тематика магістерських робіт має враховувати наукові зацікавлення й напрями дослідницької праці викладачів кафедри, актуальність наукової проблематики, над якою працює кафедра, а також пропозиції студентів.

Вибираючи тему магістерської роботи, магістрант має передбачити і можливість/неможливість проведення запланованих практичних досліджень у реальних умовах і термін, відведений на її виконання.

Здобувачі самостійно або з науковим керівником узгоджують тему магістерського дослідження, яку затверджують на засіданнях кафедри та вченої ради факультету. Тема має бути стилістично правильно сформульована у вигляді одного розповідного речення. Не дозволяється вибирати одну і ту саму тему двом чи більше студентам однієї групи. Важливою запорукою успішного дослідження є тісна співпраця з науковим керівником.

Відповідно до обраної теми окреслюється проблема, визначається об'єкт, предмет, мета і завдання дослідження.

Б) Складання плану. Обравши тему, студенти на систематичних консультаціях із науковим керівником обговорюють завдання для виконання дослідницької роботи щодо ролі та значення предмета вивчення, його місця в загальному історичному процесі тощо. Керівник рекомендує студентам основні джерела та літературу, узгоджує план роботи над темою впродовж усього періоду, обговорює з магістрантом та уточнює попередню структуру роботи.

Консультації керівника й перші кроки студентів над вивченням теми становлять зміст *підготовчого етапу* праці. На цьому етапі магістрант здобуває загальні відомості про предмет дослідження, а також методи, які дають змогу його пізнати (методи можуть ґрунтуватися як на загальних теоріях конкретного процесу, так і на більш докладних методиках роботи з тими чи іншими типами джерел, наприклад, статистичних, бібліографічних, урядових тощо).

В) Наступний етап роботи – *інформаційний* (збір та опрацювання наукової літератури й джерел).

Усякому дослідженню передуює опрацювання наукової літератури, а для цього потрібно укласти відповідну бібліографію. Щоб знайти необхідні публікації з обраної теми, окрім тих, що запропонував науковий керівник, потрібно звернутися до систематичного й алфавітного каталогів у наукових бібліотеках, фахових журналах, які зосереджено у відповідних відділах бібліотек або на інтернет-сайтах, переглянути останні річні випуски фахових наукових часописів, де подано назви всіх статей та матеріалів, опублікованих упродовж року. Це не означає, що укладений перелік наукових досліджень відразу буде повним й остаточним, адже в міру заглиблення у вивчення теми він буде постійно поповнюватися.

Перелік праць доцільно укладати на окремих *бібліографічних картках*, де фіксують усі вихідні дані праці: ім'я та прізвище автора (ініціали); повна назва праці з підзаголовком, якщо такий є; місце та рік видання, назва видавництва; кількість сторінок, коли йдеться про книжку; якщо це стаття – назва, рік видання та число періодичного видання, де її вміщено, а також перша й остання сторінки самої статті (те саме стосується й авторських позицій у наукових енциклопедіях і словниках).

Зауважимо, що на таких картках слід обліковувати всі матеріали (монографії, статті, рецензії, архівні й опубліковані джерела тощо), які використовують при дослідженні наукової теми. Адже бібліографічні картки є майже готовим матеріалом для укладання списку використаних джерел і

літератури. Їх наявність дає змогу легко здійснити підготовчу роботу для написання історіографічного та джерелознавчого огляду у вступі.

Опрацювання спеціальної академічної літератури.

Наукові публікації слід опрацьовувати за принципом сходинок, рухаючись згори вниз *трьома* ієрархічними шаблями. Починати слід із *підсумкових праць*, де викладено сучасні концептуальні підходи до тлумачення тих феноменів, вивченню яких присвячено напрям загалом. Можна навіть скористатися авторитетними науковими енциклопедіями педагогічного профілю, тим більше, що енциклопедичні статті в таких виданнях доповнено бібліографією. На *середній сходинці* ієрархічної драбини розміщено праці, які в навчальній практиці називають «базовими книжками» – навчальною літературою найвищого рангу, що дає уявлення про сучасний стан вивченості однієї чи кількох пов'язаних проблем, про основну літературу, дискусійні питання й різні підходи в освітній галузі тощо. *Третій шабель* опрацювання полягає в пошуку й читанні розвідок, що безпосередньо стосуються наміченого дослідницького сюжету.

Особливо важливі місця у книгах і статтях треба копіювати, зокрема у випадку, коли йдеться про іншомовний текст, щоб не допустити в поспіху перекладацьких помилок.

Опрацювання інших джерел (періодичні видання, довідкова література, архівні матеріали тощо).

Роботу з інтернет-ресурсами слід розпочинати лише після того, як буде опрацьовано основну літературу з обраної теми. Як і у випадку з науковою літературою, перш ніж працювати з джерелами, треба укласти їх орієнтовний *перелік*. Спочатку його потрібно зробити з опублікованих джерельних матеріалів. Їх можна запозичити з опрацьованих досліджень, із бібліографічних покажчиків різних рівнів, про що можна довідатися в бібліографічних відділах наукових бібліотек. Пам'ятайте, що ви заносите їх на бібліографічні картки за таким зразком, як і перелік наукової літератури.

Пошук неопублікованих джерел складніший. Його можна почати з опрацювання довідників найзагальнішого характеру, зокрема путівників по найважливіших архівах і рукописних зібраннях, в яких подано інформацію про наявні в кожному архівосховищі фонди з детальним їх описом. Довідники, видані в Україні, містять дані про всі обласні архіви. Існують також численні описи власних колекцій, зібрань і фондів, опубліковані окремими архівами й бібліотеками. Такі путівники й довідники має кожна наукова бібліотека, тому для ознайомлення з ними не потрібно йти чи їхати до архіву.

На консультаціях із науковим керівником обговорюють усі питання, які виникають під час дослідження обраної теми – від труднощів у роботі над іншомовними текстами, систематизацією зібраних матеріалів і до змін у структурі наукової праці.

Г) Наступний етап роботи над темою – **реконструктивний (практичний)** – пов'язаний із логічним відновленням чи створенням суб'єктивного образу досліджуваного предмета в головних його зв'язках. Студенти, нагромаджуючи, опрацьовуючи й осмислюючи джерельні та історіографічні дані, поступово «реконструюють» картину предмета в його тематичних зв'язках. На цьому етапі найголовніше визначити й акумулювати ту систему фактів, які, на думку виконавця, є основними аргументами на підтвердження або спростування робочої гіпотези. Якщо вона не підтверджується фактичним матеріалом, то дослідник повинен висунути нову гіпотезу, що відповідала б дійсному (з його погляду) станові.

На цьому етапі здійснюється практична реалізація запропонованої методики, проводиться емпіричне дослідження.

Д) Основний (**пояснювальний**) етап – передбачає пояснення історико-педагогічних фактів, явищ, процесів тощо; установлення причинно-наслідкових, функційно-структурних, мотиваційних чи інших зв'язків між окремими фактами або групами фактів, які досліджуються. Цей етап є найскладнішим і вимагає від студентів значного обсягу як спеціальних, так і загальнотеоретичних знань.

На цьому етапі будуються висновки, здійснюється літературне оформлення дослідження.

2.2. Вимоги до структури магістерської роботи

Написання науково-дослідницької розвідки слід починати з *основної частини тексту*. Насамперед потрібно скласти *робочий план* майбутнього тексту. У магістерських роботах має бути грамотно, з урахуванням зазначених у цих Методичних рекомендаціях правил, здійснено оформлення тексту дослідження.

Структура (зміст) роботи залежить від особливостей досліджуваної теми. Однак є низка спільних елементів, які властиві всім науковим роботам: *титкульний аркуш (Додаток А); зміст (Додаток Б); перелік умовних позначень (якщо є потреба); вступ; основна частина, що містить кілька розділів, поділених на підрозділи (параграфи); висновки; список використаних джерел; додатки (якщо є).*

Затверджуючи остаточний план роботи, треба враховувати її архітектоніку (загальну побудову, структуру) загалом й зберігати пропорційність розділів і параграфів. Вступ і висновки за обсягом є меншими, ніж розділи; розділи мають бути приблизно однаковими; параграфами виокремлюють тільки важливі аспекти у змісті розділів.

ВСТУП виконує функцію програми всієї праці, бо тут обґрунтовано актуальність теми, визначено предмет дослідження, сформульовано його мету й завдання, проаналізовано історіографічну й джерельну базу, вказано структуру дослідження. Текст вступу займає від 2 до 3 сторінок, що становить 4-5% від загального тексту.

Можна порекомендувати таку схему **ВСТУПУ (Додаток В)**. Першим його елементом є обґрунтування *актуальності теми*. Під актуальністю теми розуміють її важливість на цей час для розв'язання певної наукової проблеми чи питання. Слід проаналізувати чинні нормативно-правові документи в галузі освіти; виділити основні думки, течії, концепції, теорії, що існують у

педагогічній науці щодо предмета дослідження та пов'язаних з ним питань. Рекомендується проводити порівняльний аналіз стану освітньої галузі (чи окремої її ланки) в Україні та за кордоном.

Загальний огляд літератури є показником готовності автора до наукового осмислення теми. Дослідникові потрібно виявити спеціальні знання, уміння й навички аналізу, узагальнення, систематизації та класифікації бібліографічних матеріалів, першоджерел, підручників та посібників. Характер зібраного матеріалу з конкретної теми визначає принцип огляду літератури (історичний, проблемний, за походженням..), а також мету й завдання дослідження. Найвищий ієрархічний щабель мають посісти законодавчі документи з галузі, авторитетні підсумкові праці (фундаментальні дослідження з теми: монографії, збірники наукових праць, посібники, підручники), нижчий – праці, що стосуються вузлових аспектів досліджуваної проблеми (статті, доповіді, методичні розробки, тези у періодичних і фахових виданнях), найнижчий – розвідки про конкретні сюжети в межах цієї проблеми, листи, щоденники, кіно чи фотодокументи.

Аналізуючи роботи дослідників, немає потреби робити огляд кожного з джерел, потрібно вказати тих, хто займався цією чи близькою проблематикою найефективніше; показати, у чому полягає значення їхніх праць; виокремити дискусійні проблеми; спробувати, по змозі, знайти аргументи в цій заочній дискусії, приєднатися до певної концепції або ж подати власний погляд.

Завершити огляд літератури доцільно стислим висновком про стан вивчення теми (наскільки всебічно й повно вивчені ті чи інші властивості й зв'язки предмета дослідження, а які з них вимагають додаткового розгляду), вказавши на основні праці попередників (це буває легко зробити, коли є вже спеціальні роботи), зосередивши увагу на найвагоміших працях, особливо останнього часу.

Наступний крок – визначення *об'єкта і предмета дослідження*. Об'єкт і предмет як категорії дослідницького процесу співвідносяться між собою як

загальне й часткове. Об'єкт – це цілісний процес чи явище, обрані для вивчення як сукупність споріднених елементів.

В об'єкті виділяють ту його частину чи аспект, що і є *предметом дослідження*, тобто властивості й відношення об'єкта, які досліджують із певною метою і дають їм наукове пояснення. Наприклад, досліджуючи тему «Теоретичні та методичні засади підготовки майбутніх учителів початкової школи до використання інтерактивних педагогічних технологій» можна визначити **об'єкт дослідження** як *процес професійної підготовки вчителя початкових класів у закладах вищої освіти*; **предмет дослідження** – *педагогічні умови, зміст, форми і методи підготовки майбутніх учителів до застосування інтерактивної технології у початковій школі*.

На основі окресленої проблеми та загальних висновків за результатом аналізу опрацьованих джерел, визначення об'єкта й предмета дослідження **формулюють мету дослідження**, тобто закладають стратегічну програму всієї наукової праці й передбачають у найзагальнішому вигляді її кінцевий результат.

Мета визначає *завдання*, які розглядають як основні етапи роботи, вказують на шляхи, засоби й методи її досягнення, тобто відіграють роль тактичного плану для забезпечення стратегічної програми загалом. Виконання всіх поставлених завдань у підсумку повинно забезпечити досягнення кінцевої мети дослідження. Перелік завдань може визначатися як тематичною, так і логічною послідовністю, зумовленою внутрішньою логікою дослідницького процесу. Завдання слід формулювати якомога точніше, тому що опис їх виконання і становитиме зміст розділів магістерської роботи.

Проблему дослідження розв'язують у процесі теоретичних або практичних досліджень із застосуванням нових методів, засобів навчання або спеціально створених і побудованих комплексних структур (моделей).

У *Вступі* подається характеристика використаних методів дослідження, зокрема: загальнонаукові (аналіз і синтез, індукція й дедукція, класифікація й типологізація тощо), спеціально-історичні (історико-генетичний, історико-

порівняльний, історико-системний тощо), а також, якщо залучено, – конкретно-наукові (статистичний, діахронний, філологічний тощо). Найбільш поширеними методами дослідження у галузі педагогіки та педагогічної освіти є емпіричні методи (спостереження, бесіди, анкетування, експертне опитування, педагогічний моніторинг, тестування, інтерв'ю та ін.).

Важливим компонентом Вступу є окреслення теоретичного значення дослідження, яке визначають як уточнення, узагальнення, систематизацію, класифікацію, внесення нових елементів в існуючі моделі або розроблення певної педагогічної моделі (професійної компетентності, формування загальної чи предметної компетентності тощо).

Наприкінці Вступу обґрунтовують *структуру* наукової роботи; вказують факти *анпробації*, кількість джерел, рисунків, таблиць, додатків, а також загальну кількість сторінок та кількість сторінок основного тексту. Наприклад: *Магістерська робота складається зі вступу, двох (трьох) розділів, висновків, списку використаних джерел (60-70 позицій), переліку ілюстративного матеріалу (Додатки). Загальний обсяг дослідження – 90 с., з них – 70 с. основного тексту. Робота містить ... таблиць, ... рисунків, .. світлин.*

Робочий варіант **ВСТУПУ** має бути написаний на початку виконання дослідження. Остаточного його варто оформляти уже після підготовки тексту основної частини та висновків, коли будуть повністю виявлені результати дослідження відповідно до поставлених завдань.

ОСНОВНА ЧАСТИНА. Виділяти конкретні питання теми починають ще в момент складання плану роботи, потім уточнюють і корегують під час написання тексту й завершують, редагуючи його. Основна частина магістерської роботи складається з розділів та підрозділів (параграфів). Принципи поділу результатів дослідження на частини виникають у процесі поглибленого аналізу змісту й залежать від особливостей теми, характеру зібраного й вивченого матеріалу, визначених мети й завдань.

Можна вказати на три найпоширеніші принципи визначення розділів: теоретико-методологічний (проблемний, тематичний), практично-методичний

і результативний. Кожний розділ, як самостійна сюжетна частина роботи, повинен бути цілісною структурою, що має короткий (абзац) вступ, виклад основного змісту й висновки за матеріалами розділу (абзац).

Назви розділів і підрозділів мають відображати зміст цих частин роботи і бути небагатослівними та зрозумілими. Закінчується розділ короткими висновками у вигляді окремого пункту (абзацу).

Правильне виокремлення розділів і підрозділів (параграфів), їхні продумані назви, уміла композиційна побудова тексту – це важливий показник якості магістерської роботи.

Практична складова магістерської роботи в галузі педагогічної освіти передбачає *емпіричне дослідження*, тобто констатування наявного стану функціонування предмета дослідження (виявити й зафіксувати відповідний рівень наявності (чи відсутності), рівень розвитку чи сформованості тієї особистісної якості (якостей), психічних процесів, педагогічних умов, моральних уявлень, знань, умінь, компетентностей тощо, що досліджуються у магістерській роботі).

Дані емпіричного дослідження узагальнюються у вигляді схем, таблиць, діаграм тощо. Ці дані аналізуються та інтерпретуються. Складовою емпіричного дослідження може бути впровадження певних технологій в освітній процес взагалі чи окремих методик при вивченні конкретних дисциплін з наступним аналізом ефективності їх впровадження.

Результати емпіричного дослідження можуть слугувати для розробки методичних рекомендацій (вказівок), добору практичного інструментарію, розробки конспектів навчальних занять та позакласних чи позашкільних заходів, укладання хрестоматійних матеріалів тощо.

ВИСНОВКИ – підсумок виконаного дослідження та його результати. Вони повинні містити обґрунтовані наукові положення, уже доведені в розділах. Під час написання загальних висновків відбувається нове, на вищому рівні, осмислення наукових результатів, обґрунтовується виконання завдань і

рівень досягнення поставленої мети; здійснюється узагальнення від теоретико-методологічного до конкретно-практичного розв'язання порушеної проблеми.

Використовуються також прийоми реферативного узагальнення за розділами роботи, проблемний виклад підсумків роботи, узагальнення змісту за основними питаннями. Незалежно від способу подання, у висновках необхідно: провести думку про досягнення мети й виконання завдань, сформульованих у вступі; відзначити позиції, у які автор вніс дещо нове у вивчення теми; подати рекомендації для наукового чи практичного використання результатів дослідження, визначити перспективи подальшого дослідження.

Наприкінці роботи подають повний перелік використаного матеріалу – **СПИСОК ВИКОРИСТАНИХ ДЖЕРЕЛ**, який нумерують й укладають за абеткою – спершу кирилицею, а по тому – латинкою.

Матеріали магістерської роботи повинні знайти своє відображення у наукових публікаціях (у матеріалах конференцій, семінарів, фахових виданнях, збірниках наукових праць тощо). Усі публікації магістранта повинні бути представлені у загальному списку використаних джерел, а також зазначені у тексті роботи з покликаннями, оформленими за загальними правилами.

ДОДАТКИ – вміщують аналізовані тексти, пропоновані завдання, опитувальники, вправи, ігри, діаграми, графіки чи таблиці, де систематизовано однотипну інформацію, світлини, репродукції мистецької продукції тощо.

2.3. Вимоги до мови і стилю магістерської роботи

У динамічному сьогоденні більш значимою стала роль методологічної культури дослідників, їх здатності до критичного осмислення, наукового обґрунтування і творчого застосування певних норм і методів пізнання. Така діяльність вимагає постійної копіткої розумової праці, умінь інтерпретувати концепції і теорії, творчого осмислення аналізованого матеріалу, прагнення до саморозвитку тощо. Водночас активний розвиток науки загострює увагу і до мовної культури дослідника. Важливим є ґрунтовна мовнокомунікативна

підготовка, вільне послуговування нормативно національною науковою лексикою, що забезпечує високий рівень культури наукової мови.

Обов'язкова умова якості магістерської роботи – науковість, точність, лаконічність, чітка логіка викладу, правильність мовностилістичного оформлення. Магістерська робота має бути виконана літературною українською мовою, викладена у науковому стилі з використанням усталених термінів та терміносполучень. Слід уникати категоричності, експресивно-емоційної форми висловлювання свого ставлення до позицій інших науковців, різноманітних подій та обставин.

Для обґрунтування **вибору теми та її актуальності** можна використати такі мовні засоби: *проблема не втратила свого значення; проблема залишається актуальною і сьогодні; особливого значення проблема набула в умовах глобалізації освітніх процесів; порушена проблема має практичне (теоретичне, наукове) значення тощо; порушена проблема має соціальну значущість* (Семенов, 2012).

В **огляді літератури** доцільно вживати такі формулювання: *з указаної проблеми існує (наявна,) достатня (недостатня, обмежена, значна) кількість публікацій (робіт, досліджень) (Семенов, 2021). Це дає нам підстави припускати, що ...; враховуючи здобутки українських та зарубіжних учених...; усе це дає змогу висловити нам такі припущення... .*

Для формулювання **мети дослідження** використовують такі конструкції: *магістерська робота (дослідження, розробка) присвячена вивченню (розгляду, дослідженню, опису, вирішенню); мета роботи полягає в розробці (обґрунтуванні, визначенні, виявленні, практичній перевірці, створенні....)* (Семенов, 2012).

Серед мовних засобів **оформлення завдань** переважають дієслова: *апробувати, вивчити, визначити, виявити, встановити, довести, дослідити, здійснити, обґрунтувати, описати, перевірити, проаналізувати, розглянути, розробити, практично перевірити, розкрити, систематизувати, узагальнити, уточнити та ін.* (Семенов, 2012).

У магістерській роботі теоретичне значення формулюють, використовуючи такі терміни: *доповнено, узагальнено, систематизовано, класифіковано, проілюстровано, обґрунтовано, уточнено, удосконалено тощо.*

Практичне значення результатів дослідження оформляють, використовуючи такі мовні кліше: *практичне значення отриманих результатів полягає...; положення, висновки й рекомендації, розроблені на основі узагальнення дослідницьких матеріалів, упроваджено...; матеріали дослідження можуть використовуватися... тощо. (Семенов, 2012).*

У **першому** (описовому) розділі можливе використання таких мовних формул:

- при огляді літератури – *автор розглядає, розкриває, порушує, вважає, відзначає, наголошує на важливості, зіставляє, переконливо доводить, висловлює припущення, стверджує, заперечує тощо (Семенов, 2012);*

- при визначенні сутності подальшого дослідження – *як засвідчує аналізований матеріал; виразно простежується тенденція до ...; за нашими спостереженнями, найпомітніші зміни відбулися в ... (Семенов, 2012).*

У **наступному** розділі важливо підкреслити послідовність і логічність висловлюваних думок. Для цього знадобляться такі мовні кліше: *як уже було сказано, як у же наголошувалося, відповідно до...; згідно з ..; сказане вище; вищеописаний тощо; по-перше, насамперед, передусім, перш за все, спочатку та ін.; також, подібно до цього, аналогічно, водночас; зокрема, крім того, наприклад, як-от, головним чином... (Семенов, 2012).*

Важлива вимога до **висновків**: стислість, чіткість, ґрунтовність. Для цього можна використати відповідні мовні одиниці: *узагальнено результати проведеного дослідження; відзначено, що ...; з'ясовано, що...; отже, можна зробити висновок; є підстави стверджувати, що ...; узагальнюючи сказане тощо (Семенов, 2012).*

Слід зауважити, що не варто використовувати мовні кліше-кальки іншомовного походження типу: *таким чином, дана праця, у першу чергу та ін.*

3. Вимоги до оформлення магістерської роботи

Вимоги до магістерської роботи визначаються державними стандартами, зокрема:

- *ДСТУ 3008:2015 «Звіти у сфері науки і техніки. Структура та правила оформлювання»;*
- *ДСТУ 3582:2013 «Бібліографічний опис скорочення слів і словосполучень в українській мові»;*
- *ДСТУ 8302:2015 «Бібліографічне посилання. Загальні положення та правила складання», «Міжнародні стилі цитування та посилання в наукових роботах: Методичні рекомендації»;*
- *Методичні рекомендації, вказівки для підготовки курсових, кваліфікаційних (магістерських) робіт, затверджені на випускових кафедрах;*
- *Методичні рекомендації для студентів факультету педагогічної освіти.*

Зібравши, упорядкувавши й осмисливши літературно-джерельний матеріал, узгодивши з науковим керівником остаточний варіант структури теми, можна переходити до підготовки тексту роботи.

3.1. Технічне оформлення рукопису

Технічне оформлення магістерської роботи повинно відповідати вимогам, зазначеним у цих методичних рекомендаціях. Примірний обсяг магістерської роботи – 60-70 сторінок (відповідно до технічного оформлення сторінки формату А-4, без списку використаних джерел і додатків).

Текст магістерської роботи має бути набраний на комп'ютері й розташований на стандартному папері формату А-4; сторінки мають поля: ліве – 30 мм, верхнє – 20 мм, праве – 10 мм, нижнє – 25 мм. На сторінці – 28-30 рядків по 37-36 знаків у кожному (враховуючи пробіли між словами); відстань між рядками – півтора інтервалу, підрядкові посилання і примітки (якщо такі є) – один інтервал. Назви розділів і параграфів відокремлюють від тексту зверху і

знизу двома-трьома інтервалами.

Сторінки нумерують за єдиною системою від першої до останньої без пропусків і повторів (включно з ілюстраціями й додатками). Першою сторінкою є титульна, на ній цифру «1» не ставлять. Після титульної сторінки йде окрема сторінка зі змістом роботи. На ній також не проставляють порядкового номера. У змісті обов'язково вказують початкові сторінки кожної структурної частини.

Нумерацію сторінок проставляють у **правому верхньому кутку** сторінки.

Наступні сторінки подають текст роботи, починаючи зі вступу. Заголовки структурних частин роботи – **ЗМІСТ, ВСТУП, РОЗДІЛ, СПИСОК ВИКОРИСТАНИХ ДЖЕРЕЛ, ВИСНОВКИ, ДОДАТКИ** – друкуються великими літерами, жирним.

Кожний наступний розділ слід починати з нової сторінки й попереджувати заголовком відповідно до змісту. Кожний наступний підрозділ (параграф) продовжують із невеликим відступом на тій же сторінці (два пробіли). Лише якщо для тексту підрозділу залишається один рядок на попередній сторінці, то і назва підрозділу, яка відповідає назві вказаній у змісті, переноситься на наступну сторінку.

ВИСНОВКИ, СПИСОК ВИКОРИСТАНИХ ДЖЕРЕЛ, ДОДАТКИ подають на кожній новій сторінці з відповідними заголовками та оформленням.

Підготовлений текст брошурують (довільним способом) і оправляють у палітурки. У такому вигляді магістерську роботу подають на кафедру за десять днів до дня захисту.

Ілюстрації, рисунки

Ілюстрації (фотографії, рисунки, схеми, графіки, карти) необхідно подавати в магістерській роботі безпосередньо після тексту, де є перше посилення або на наступній сторінці. Кожна ілюстрація повинна відповідати тексту, а текст – ілюстрації.

Назви ілюстрацій розмішують після їхніх номерів. При необхідності ілюстрації доповнюють пояснювальними даними (підрисунковий підпис).

Підпис під ілюстрацією має чотири основних елементи:

- найменування графічного сюжету, що позначається скороченим словом «Рис.» подається під ілюстрацією;

- порядковий номер ілюстрації, який повинен складатися з номера розділу порядкового номера ілюстрації, між якими ставиться крапка. Наприклад: Рис. 1.2 (другий рисунок першого розділу);

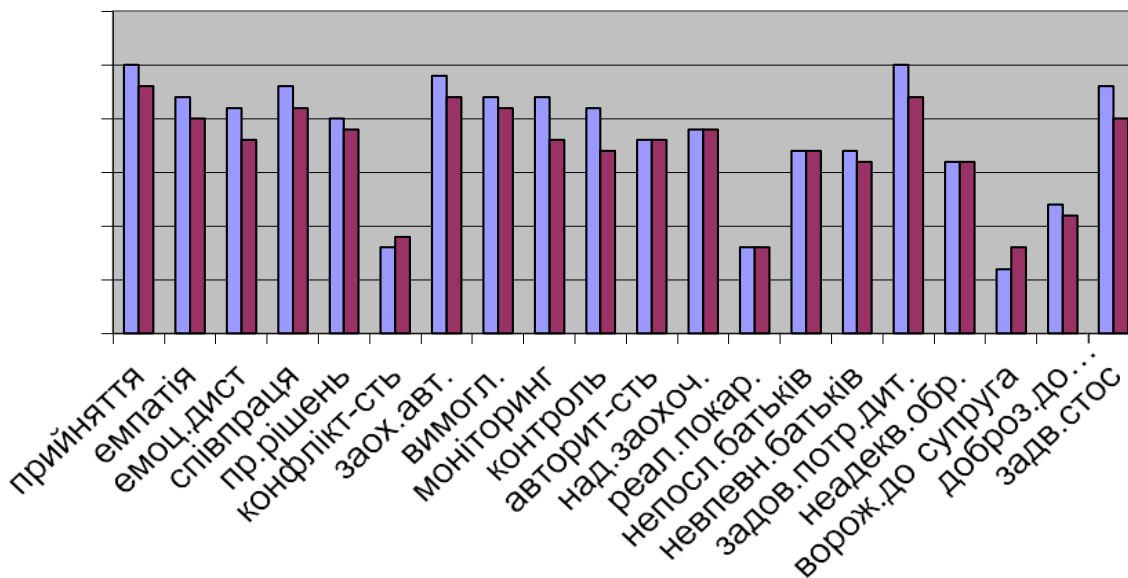


Рис. 2.1. Взаємостосунки з батьками

- тематичний заголовок ілюстрації, що містить текст зі стислою характеристикою зображеного;

- експлікацію, яка будується так: деталі сюжету позначають цифрами, які виносять у підпис і супроводжують текстом. Експлікація не замінює загального найменування сюжету, а лише пояснює його.

У тексті, фрагмент якого слід проілюструвати, розміщують відповідний поклик:

- у вигляді виразу в круглих дужках: (Рис. 2.1) або (Див. Рис. 2.1)
- зворот типу: “... як це видно з Рис. 2.1” або “... як це показано на Рис. 2.1”, “Рисунок дає змогу зробити висновок, що...” та ін.

Таблиці

Кожна таблиця повинна мати назву, яку розміщують над таблицею і

друкують посередині, а номер – з правої сторони сторінки. Назву і слово «Таблиця» починають з великої літери і зазначають її номер. Номер таблиці повинен складатися з номера розділу і порядкового номера таблиці, між якими ставиться крапка. Наприклад: Таблиця 1.2 (друга таблиця першого розділу). Назву подають жирним шрифтом. Наприклад:

Таблиця 1.2

Назва таблиці

	Заголовки граф		
	підзаголовки граф	підзаголовки граф	підзаголовки граф
1	2	3	4

Заголовки граф повинні починатися з великих літер, а підзаголовки – з малих; з великих, якщо вони є самостійними. Висота рядків повинна бути не менша ніж 8 мм. Графа з порядковими номерами рядків до таблиці не належить.

Таблицю розміщують після першого посилання на неї в тексті.

Таблицю з великою кількістю рядків можна переносити на інший аркуш. У разі перенесення частини таблиці на інший аркуш, слово “Таблиця”, її номер і назву не повторюють (їх вказують один раз – над першою частиною таблиці), далі над іншими частинами пишуть слова – “Продовж. Табл.” і вказують тільки номер таблиці, наприклад: “Продовж. Табл. 2.1”.

Таблиці нумерують послідовно (крім таблиць, поданих у додатках) в межах розділу. Ілюстрації і таблиці, які розміщені на окремих сторінках, належать до загальної нумерації сторінок.

Таблицю з великою кількістю граф можна розбити на частини – одна під одною в межах однієї сторінки. У таблицях можна помістити результати експериментальних спостережень, зіставлення окремих висновків і т. ін.

Формули

Невеликі і нескладні формули, що не мають самостійного значення, вписують всередині рядків тексту. Пояснення значень символів і числових

коефіцієнтів треба подавати безпосередньо під формулою в тій послідовності, в якій їх подано у формулі. Значення кожного символу і числового коефіцієнта пишуть з нового рядка. Перший рядок пояснення починають зі слова “де” без двокрапки.

Рівняння та формули треба виділяти вільними рядками. Над і під формулою варто залишити один вільний рядок. Якщо рівняння не вміщується в один рядок, то його слід перенести після знаку рівності (=) або після знаків плюс (+), мінус (-), множення (x) і ділення (:). Формули в курсовій роботі (якщо їх більше однієї) нумерують у межах розділу. Нумерувати потрібно лише ті формули, на які є посилання в наступному тексті.

Номер формули складається з номера розділу і порядкового номера формули в розділі, між якими ставлять крапку. Нумери формул пишуть в круглих дужках біля правого поля аркуша, на рівні відповідної формули. Наприклад: (3.1) (перша формула третього розділу).

Номер групи формул, розміщених на окремих рядках і об'єднаних фігурною дужкою (парантезом), ставлять справа від вістря парантеза, яке знаходиться в середині групи формул і спрямоване в бік номера.

Загальне правило пунктуації в тексті з формулами таке: формула входить до речення як його рівноправний елемент, тому розділові знаки між ними відповідають правилам пунктуації.

3.2. Правила оформлення СПИСКУ ВИКОРИСТАНИХ ДЖЕРЕЛ

СПИСОК ВИКОРИСТАНИХ ДЖЕРЕЛ вміщує перелік нормативно-правових актів у галузі освіти, педагогічної освіти, літературних навчальних і наукових джерел, що були використані при підготовці та написанні магістерської роботи.

Формується **СПИСОК** у вигляді **єдиного переліку з наскрізною нумерацією** (єдина нумерація для всього списку) і впорядковується в алфавітному порядку за авторами праць, назвами джерел. Він має містити не

менше 60-70 позицій, у тому числі 3-5 джерел іноземною мовою (бажано новітніх). Список повинен містити повну бібліографію використаних джерел, спеціальної та загальної літератури, довідкових видань, монографій, статей, матеріалів конференцій, інтернет-публікацій, які залучені до опрацювання теми й на які автор покликається або згадує в будь-якій частині тексту.

Список використаних джерел та літератури оформляється відповідно до вимог **ДСТУ 8302:2015** «Інформація та документація. Бібліографічне посилання. Загальні вимоги та правила складання» (чинний від 2016-07-01), а також з урахуванням деяких вимог міжнародного стилю American Psychological Association (2010) (Американська психологічна асоціація). Список укладається в алфавітному порядку: спочатку кирилицею, а потім вже латинкою. Прізвища іноземних авторів подаються в оригіналі. Інтернет-ресурси подаються у кінці списку (**Додаток Г**).

У списку використаних джерел подають відомості про одного, двох чи трьох авторів, при цьому імена цих авторів у відомостях про відповідальність (за навкісною рисою) не повторюють. Замість знаку «крапка й тире» (« — »), який розділяє зони бібліографічного опису, рекомендовано застосовувати знак «крапка». Дві навкісні риси (//) замінюємо крапкою, а назви книг, збірників або журналів виділяються *курсивом* **Наприклад:** Мачинська Н. І. Теоретичні аспекти використання ігрових технологій на уроках в початковій школі. *Молодий вчений*, 2019. №10. С. 229-232.

В електронному ресурсі віддаленого доступу дозволено зазначати тільки електронну адресу, використовуючи аббревіатуру «**URL**» (уніфікований показник ресурсу) з обов'язковою вказівкою дати звернення. **Наприклад:** Конституція України: Закон від 28.06.1996 №254к/96-ВР. База даних «Законодавство України»/ВР України. **URL** : <http://zacon2.rada.gov.ua/laws/show> (дата звернення: 10.01.2022).

Якщо електронний ресурс має унікальний ідентифікатор DOI (Ідентифікатор цифрового об'єкта), замість електронної адреси цього ресурсу рекомендовано зазначати його ідентифікатор. **Наприклад:** Галян О.

Суб'єктність особистості: ретроспектива поглядів та перспектива втілення в педагогічний процес. *Психологія особистості*: науковий журнал. 2017. № 1 (8). С. 56–70. DOI:10.15330/ps.8.1.59-67.

В Інтернет-ресурсах зазначайте назву сервісу, наприклад: Електронна бібліотека Інституту модернізації змісту освіти. <https://www.thinglink.com>

3.3. Основні правила оформлення текстових покликань

Слід пам'ятати, що кожне твердження у тексті роботи, використане з відповідного джерела, має бути підкріплене покликанням на це джерело. Якщо мова йде про конкретні події чи конкретні цифри (дати, кількість, відсотки тощо), то цю інформацію можна переказати своїми словами. *Цитують* джерела теж за певними правилами. Цитати можуть бути з кількох речень, а можуть «вихоплювати» фрагмент фрази чи навіть одне-два слова. Їх обов'язково беруть в лапки й супроводжують покликанням на джерело. Вилучені фрагменти, які дозволяють уникнути довгого цитування, позначають трикрапкою.

В оформленні текстових покликань ми взяли до уваги рекомендації APA Style (Стиль Американської психологічної асоціації). У покликанні зазначається прізвище автора зі списку використаних джерел, рік видання та сторінка, які проставляються у **круглих дужках**. *Наприклад*: *Дослідниця стверджує, що «гра є активною, свідомою, цілеспрямованою діяльністю, яка втілює потребу дитини в активності»* (Мачинська, 2019, с.230). Якщо автор використовує покликання на декілька літературних джерел, то це зазначається **так**: *Питання лінгводидактики вищої школи є предметом дослідження багатьох учених* (Горошкіна, 2019; Караман, 2020; Кость, 2019; Крохмальна, 2018; Стахів, 2020). Якщо джерело процитовано не за публікацією чи рукописом, а за працею попередника, це також обов'язково **зазначають**: *Сучасна американська дослідниця Кафін Гарвей поділила ігри на: ігри з рухами і взаємодією; ігри з предметами; мовні ігри; ігри із соціальним матеріалом* (цит. за Вишковський, 2004). Покликання на книгу має такий **вигляд**:

основними засобами мовного етикету дитина опановує у дошкільному сенситивному (сензитивний) віці. «Сенситивний – чутливий, у вищому ступені сприятливий. Сенситивність (від латин. sensitivus – чутливий, від sensus – відчуття) – психодинамічна властивість особистості, що характеризує її чутливість» (Словник-довідник з української лінгводидактики, 2015, с. 125) (Додаток Д).

3.4. Оформлення ДОДАТКІВ

Якщо текст роботи містить **ДОДАТКИ** (таблиці, схеми, мапи, малюнки, світлини тощо), то їх розміщують останньою структурною частиною рукопису; вони повинні мати свою нумерацію й підпис (*мал. 1, табл. 6, мапа 5*) зі збереженням нумерації (**ДОДАТОК А, ДОДАТОК Б** і т. д.), з обов'язковим зазначенням джерела (чи підстави для самостійного складання), звідки взято матеріали. Якщо їх виготовив (склав) студент, то це теж треба зазначити.

Наприклад:

ДОДАТОК А

Таблиця 1

Використання епітетів у науковому мовленні (за Семеног, 2012).

Термін	Епітети
Дослідження	Фундаментальне, експериментальне, глибоке...
Питання	Принципове, теоретичне, важливе, складне..
Проблема	Наукова, актуальна, важлива, гостра...

Додатки оформляються як продовження магістерської роботи і розміщуються в порядку появи посилань на них у тексті роботи: «**Додаток А, Додаток Б**». До загального обсягу роботи додатки не включаються.

4. Дотримання принципів академічної доброчесності

Працюючи над магістерською роботою, здобувачі освіти мають дотримуватися культури академічної доброчесності, відповідно до Законів України «Про вищу освіту», «Про освіту» та «Положення про забезпечення академічної доброчесності у Львівському національному університеті імені Івана Франка» («Положення...», 2019).

Орієнтуючись на документ Міністерства освіти і науки України та Міністерства цифрової трансформації *Рекомендації щодо відповідального впровадження та використання технологій штучного інтелекту в закладах вищої освіти* акцентуємо увагу, що ШІ може сприяти генерації нових ідей та гіпотез шляхом аналізу великих обсягів даних, а також автоматизувати рутинні завдання, як-от збір та обробка даних, звільняючи час для більш складних і творчих елементів роботи.

Однак широке впровадження ШІ здобувачами вищої освіти в освітньо-науковій діяльності вимагає уважного розгляду етичних аспектів та може мати ознаки академічної недоброчесності.

Потенційне порушення академічної доброчесності може виникнути в разі створення некоректного запиту до ШІ, його застосування без розуміння функціоналу та принципу роботи або з метою одержання продукту, який буде застосовано з порушеннями академічної доброчесності.

Не слід забувати про деякі *неписані* (вони прописані в законах і положеннях) правила поведінки науковця, у тому числі й студента – *академічну етику*. Категорично неприпустимо з погляду етики дослівно повторювати чужий текст без згадки про автора, тобто здійснювати плагіат. Плагіатом є також присвоєння думок та оцінок інших дослідників як нібито власних, використання готової статистики, мап, графіків, схем тощо без зазначення, звідки це запозичено. У подачі джерел теж слід бути максимально точним і коректним: не додавати від себе інформації, що в джерелі відсутня; вказувати,

хто і коли вперше опублікував використане джерело; не забувати про попередників, які залишили свої інтерпретації тих чи інших джерел.

Дотримання академічної доброчесності здобувачами вищої освіти в Університеті передбачає:

- самостійне виконання завдань;
- посилання на джерела інформації у разі використання ідей, розробок, тверджень, відомостей;
- дотримання норм законодавства про авторське право і суміжні права;
- надання достовірної інформації про результати власної наукової діяльності, використані методики досліджень і джерела інформації.

Обманом є:

- *представлення різними особами робіт з однаковим змістом як результату власної наукової діяльності;*
- *несамостійне виконання завдань у випадках, коли не дозволяється отримання допомоги, або не зазначення інформації про отриману допомогу, консультації, співпрацю;*
- *надання відгуків або рецензій на наукові роботи без належного проведення їх експертизи.*

Академічним плагіатом є:

- *відтворення в тексті наукової роботи без змін, з незначними змінами, або в перекладі тексту іншого автора (інших авторів), обсягом від речення і більше, без посилання на автора (авторів) відтвореного тексту;*
- *відтворення в тексті наукової роботи, повністю або частково, тексту іншого автора (інших авторів) через його перефразування чи довільний переказ без посилання на автора (авторів) відтвореного тексту;*
- *відтворення в тексті наукової роботи наведених в іншому джерелі цитат з третіх джерел без вказування, за яким саме безпосереднім джерелом наведена цитата;*
- *відтворення в тексті наукової роботи наведеної в іншому джерелі науково-технічної інформації (крім загальновідомої) без вказування на те, з якого джерела взята ця інформація.*

Самоплагіатом є:

- *повторний аналіз раніше опублікованих даних без посилання на попередню публікацію цих даних та раніше виконаного їх аналізу;*
- *повторення у роботі текстового фрагменту, який був раніше опублікований, без посилання на попередню публікацію .*

Фабрикацією є:

- *наведення у наукових роботах вигаданих чи неперевірених даних, зокрема статистичних даних, результатів експериментів, розрахунків чи емпіричних досліджень, фотографій, аудіо- та відеоматеріалів тощо;*
- *посилання на вигадані джерела інформації або навмисне посилання не на справжнє джерело;*
- *приписування іншим особам текстів, думок чи ідей, яких вони не висловлювали чи не публікували.*

Фальсифікацією є:

- необґрунтоване корегування результатів власних наукових досліджень (таке, що не базується на повторних чи додаткових дослідженнях, вимірюваннях або розрахунках, виправленні виявлених помилок тощо);

- наведення у наукових роботах свідомо змінених літературних відомостей та даних, отриманих із інших джерел, зокрема статистичних даних, результатів експериментів, розрахунків чи емпіричних досліджень, фотографій, аудіо- та відеоматеріалів тощо без належного обґрунтування причин і зазначення методики їх корегування;

- наведення неповної або викривленої інформації про апробацію результатів досліджень та розробок.

Порядок перевірки кваліфікаційної (магістерської) роботи на наявність порушень академічної доброчесності

Перевірка магістерських робіт здобувачів освіти на виявлення та запобігання академічному плагіату та дотримання принципів академічної доброчесності здійснюється за 30 днів до початку захисту робіт.

У визначений термін здобувачі освіти подають магістерські роботи в електронному вигляді в форматі doc або pdf відповідальному на кафедрі за систему «StrikePlagiarism.com».

Після перевірки студент отримує можливість ознайомитись із звітом подібності, списком коментарів та рішенням наукового керівника. Студенту надається 1 спроба виправлення в разі виявлення порушень. Після виправлення робота має повторно пройти перевірку в системі Strike Plagiarism.com

Позитивний результат перевірки є важливою умовою допуску до захисту. Відсоток оригінальності наукової роботи визначається загальними вимогами до написання магістерських робіт у Львівському університеті імені Івана Франка на початку нового навчального року і не може бути нижчим від **50%** основного тексту роботи.

5. Процедура публічного захисту кваліфікаційної (магістерської) роботи

5.1. Підготовка до публічного захисту

Після усунення всіх зауважень наукового керівника робота подається для підсумкової перевірки на предмет відповідності встановленим вимогам. За

умови, що робота належно виконана, науковий керівник допускає її до попереднього захисту.

Наступним етапом є **попередній захист** кваліфікаційної (**магістерської**) **роботи** при спеціально створеній кафедрою комісії.

Попередній захист проводиться не пізніше, ніж за 4 тижні до захисту магістерської роботи в Екзаменаційній комісії (ЕК) відповідно до графіка, який доводиться до відома студентів через відповідні засоби інформації.

Студент подає на попередній захист роботу у завершеному, але не зшитому вигляді. Комісія оцінює роботу за зовнішніми ознаками, встановлює відповідність змісту (структури) роботи її темі, відповідність встановленим вимогам щодо оформлення тексту роботи та списку джерел, коректність оформлення покликань на джерела тощо. У разі виявлення несуттєвих недоліків комісія надає рекомендації для їх виправлення. У разі невідповідності роботи встановленим вимогам, наявності істотних недоліків комісія складає та подає на випускову кафедру відповідний висновок про характер недоліків та не рекомендує кафедрі допускати таку роботу до захисту в ЕК.

Захист магістерських робіт відбувається за графіком, затвердженим у формі розкладу засідань Екзаменаційної комісії (ЕК). До захисту кваліфікаційної роботи допускають студентів, які повністю виконали всі вимоги навчального плану, склали відповідні державні іспити, мають позитивний відгук наукового керівника та рецензента на кваліфікаційну роботу.

5.2. Відгук наукового керівника (Додаток Ж)

У відгуку науковий керівник подає коротку характеристику виконаної магістерської роботи, відповідність змісту роботи затвердженому індивідуальному завданню, оцінка стилю і грамотності тексту кваліфікаційної роботи; відзначаються особисті науково-дослідницькі якості студента (самостійність і систематичність у роботі, творчий підхід до вирішення поставлених завдань тощо); характеризується загальний рівень його ерудованості та професійної підготовки, а також надається загальна оцінка

діяльності студента у процесі виконання магістерської роботи (додержання графіку виконання роботи, урахування студентом зауважень наукового керівника тощо); дається загальна оцінка якості виконаної роботи та робиться висновок щодо рекомендації магістерської роботи до захисту в ЕК.

Отримавши позитивний відгук наукового керівника, студент подає кваліфікаційну роботу на кафедру відповідно до затвердженого графіка. Рішення про допуск (не допуск) роботи до захисту ухвалюють на засіданні випускової кафедри на підставі результатів перевірки роботи на антиплагіат (*plagiat*) та проходження магістрантами процедури попереднього розгляду магістерської роботи. Допуск до захисту підписує завідувач кафедри, і текст роботи надходить у розпорядження секретаря ЕК. Далі роботу передають на рецензію викладачеві, зазвичай фахівцеві з цієї проблеми. Рецензент повинен докладно проаналізувати випускную роботу й рекомендувати відповідну оцінку.

5.3. Рецензія роботи на магістерську (Додаток 3).

Рецензія повинна відображати позитивні досягнення магістерської роботи та її недоліки, містити ґрунтовний аналіз змісту роботи. Рецензія складається у форматі якісної характеристики із пропозицією мотивованої оцінки кваліфікаційної (магістерської) роботи за 100-бальною та національною шкалами і шкалою ECTS (наприклад, *90/Відмінно/A*) відповідно до рейтингової системи оцінювання, а також висновок щодо можливості присвоєння випускнику кваліфікації фахівця освітнього ступеня «магістр» за даною спеціальністю. Негативна оцінка кваліфікаційної (магістерської) роботи рецензентом не є підставою для недопущення кваліфікаційної (магістерської) роботи до захисту.

Письмова рецензія надається студентові для ознайомлення з міркуваннями рецензента не пізніше, ніж за п'ять днів до захисту.

Внесення змін до кваліфікаційної (магістерської) роботи після складання відгуку наукового керівника та рецензій не допускається.

5.4. ТЕЗИ виступу

Текст виступу студента на захисті магістерської роботи має бути погоджено з науковим керівником. На виступ для презентації роботи відводиться до 8-10 хвилин.

Структурно **тези виступу** можуть включати три частини:

перша частина базується на вступі магістерської роботи й висвітлює актуальність обраної теми;

друга частина виступу в послідовності, визначеній логікою проведеного дослідження, характеризує його основні результати;

третья, остання, частина, будується за змістом основних пропозицій і рекомендацій щодо подолання виявлених проблем.

Загалом студент, презентуючи свою магістерську роботу на захисті, повинен у стислому вигляді:

- обґрунтувати актуальність теми, визначити її наукове та практичне значення, охарактеризувати структуру роботи;
- стисло викласти найбільш важливі положення та висновки магістерської роботи;
- викласти пропозиції щодо вирішення виявлених проблем та обґрунтувати їх ефективність.

Текст виступу може супроводжуватись додатковими ілюстративними матеріалами (схемами, таблицями, діаграмами, графіками тощо), які унаочнюють доведення відповідних положень магістерської роботи, зроблених висновків та внесених пропозицій.

Виступ має бути побудований у науковому стилі, думки мають бути зрозумілими, граматично коректно побудованими, твердження мають бути добре обґрунтованими, а аргументи – переконливими. Виступ та відповіді на запитання, зауваження та рекомендації, висловлені в рецензії на кваліфікаційну (магістерську) роботу, повинні показати рівень теоретичної підготовки магістранта/тки, загальну ерудицію та вміння доступно викласти основні результати проведеного дослідження.

Завершуючи доповідь, доцільно зазначити пропозиції, які вже впроваджені або заплановані до впровадження на практиці (якщо такі є) та/або визначити сферу практичного застосування результатів дослідження.

5.5. Вимоги до структури та змісту презентації

Важливими рисами дослідника є інформаційна культура, комп'ютерна грамотність. В епоху комп'ютерних технологій виникає потреба у створенні електронних презентацій для користування ними на наукових форумах. Ефективності наукового виступу під час захисту магістерської роботи сприяє його комп'ютерна (електронна) презентація – демонстрування завдяки комп'ютерним технологіям послідовності слайдів із текстовими і візуальними матеріалами (рисунок, світлина, діаграма, відеоролики тощо). Використання електронних презентацій:

- Оптимальний обсяг (значна кількість слайдів викликає втому і відволікає від суті дослідження).
- 12-15 слайдів (PowerPoint).
- Кожен слайд має відображати одну думку.
- Слайди мають виконувати функцію доповнення, уточнення інформації, а саму текстову інформацію бажано звести до мінімуму – її має органічно доповнювати графіка. Текст має складатися з коротких слів та простих речень.

Рядок має містити 6-8 слів. Загальна кількість слів не повинна перевищувати 50. Всього на слайді має бути 6-8 рядків.

- титульна сторінка, оформлена відповідно до вимог – 1 слайд;
- вступ, де визначено об'єкт, предмет, мету, завдання, методи дослідження, вказано структуру роботи – 3 слайди;
- визначено новизну та практичну значущість дослідження – 2 слайди;
- стислий виклад інформації основної частини дослідження, що містить узагальнені висновки за кожним розділом, проілюстровані схемами, таблицями, діаграмами – 5-6 слайдів;
- висновки, рекомендації, пропозиції – 1-2 слайди;

- список публікацій – 1 слайд.

Заголовки мають привертати увагу аудиторії та узагальнювати основні положення слайду:

1. Кількість блоків інформації під час відображення статистичних даних на одному слайді має бути не більше чотирьох.
2. Головну ідею треба викласти в першому рядку абзацу.
3. Кожному положенню (ідеї) треба відвести окремий абзац.
4. Другорядну інформацію бажано розміщувати внизу слайда.
5. Пояснення треба розміщувати якнайближче до ілюстрацій, із якими вони мають з'являтися на екрані одночасно.
6. Підписи до ілюстрації розміщуються під нею, а не над нею.
7. Усю текстову інформацію потрібно ретельно перевірити на відсутність орфографічних, граматичних і стилістичних помилок. Дієслова мають бути в одній часовій формі.
8. Усі слайди презентації мають бути витримані в одному стилі. Вони не мають бути надто яскравими – зайві прикраси лише створюють комунікативний бар'єр на шляху ефективної передачі інформації.

6. Публічний захист кваліфікаційної (магістерської) роботи

Процедура захисту включає:

- доповідь магістранта щодо змісту та сутності роботи (супроводжується презентацією);
- відповіді магістранта на запитання членів комісії;
- оголошення висновку наукового керівника та оцінки рецензента;
- відповіді магістранта (при необхідності) на зауваження та побажання рецензента;
- прикінцеве слово магістранта;
- рішення комісії про оцінку роботи та ознайомлення з нею магістранта проводиться після закритого обговорення членів ЕК.

Ознайомившись із рецензією, студент готується до усного виступу на засіданні ЕК. Тексту виступу в комісію не подають, і в документацію із захисту він не входить. Проте до підготовки цього тексту потрібно підійти з великою відповідальністю, тому що від його змістовності, логічної послідовності викладу ходу й результатів дослідження залежать чіткість, переконливість усного монологу. У тексті для усного виступу має бути розкрито новизну результатів роботи, обґрунтовано її структуру, коротко викладено основний зміст і висновки. У виступі не повинно бути розлогих міркувань, які вимагають доказів, прикладів, цифрового переліку, що погано сприймається на слух і про що достатньо йдеться в тексті кваліфікаційної роботи. Бажано, щоб виступ було узгоджено з науковим керівником.

Для виступу студентові надається 8-10 хвилин. Захист однієї кваліфікаційної (магістерської) роботи триває не більше ніж **20 хвилин**. На захисті повинен бути присутній керівник магістерської роботи.

Після виступу здобувача другого (магістерського) рівня вищої освіти члени ЕК можуть ставити авторові запитання стосовно теми його дослідження. Відповідаючи на запитання, студент повинен проявити глибину знань в обраній темі, вміння захищати й обґрунтовувати своє бачення проблеми, продемонструвати загальну культуру й вміння дискутувати.

Результати захисту кваліфікаційної роботи обговорюють на закритому засіданні ЕК, рішення ухвалюють відкритим голосуванням більшістю голосів при обов'язковій присутності голови ЕК. За рівної кількості голосів голова користується правом вирішального голосу.

7. Критерії оцінювання кваліфікаційної (магістерської) роботи

Визначальними критеріями при оцінці кваліфікаційної (магістерської) роботи є самостійність, належний теоретичний рівень, новизна, практична значущість рекомендацій, вміння студента дискутувати, аргументовано захищати свою концепцію й висновки; а також:

– загальний рівень виконання роботи (тематична новизна, структура, наукова база, оформлення наукового апарату);

– представлення роботи на захисті (аргументація вибору теми, поставлених мети й завдань, чіткість і лаконічність викладу основних положень дослідження та висновків із зазначенням особистого внеску);

– вміння вести дискусію: компетентність, чіткість й аргументованість відповідей, наукова ерудиція та обізнаність із суміжною проблематикою.

При оцінці кваліфікаційної (магістерської) роботи зважають також на:

– наскільки якісно магістр уміє формулювати мету і завдання дослідження;

– складати план дослідження;

– вести бібліографічний пошук із застосуванням сучасних інформаційних технологій;

– використовувати сучасні методи наукового дослідження,

– модифікувати наявні та розробляти нові методи, враховуючи завдання конкретного дослідження;

– обробляти одержані дані, аналізувати і синтезувати їх на базі відомих літературних джерел;

– оформляти результати досліджень відповідно до сучасних вимог у вигляді звітів, рефератів, тез, статей.

Магістерську роботу оцінюють за 100-бальною шкалою й оголошують у день захисту після оформлення протоколу засідання ЕК. Випускник, який отримав оцінку «незадовільно», має право на повторний захист роботи лише в наступному календарному році.

Практичні поради щодо оцінювання магістерської роботи подано в **Додатку І**. Одним із важливих критеріїв оцінювання роботи є чітке дотримання графіку виконання (**Додаток К**).

Рекомендована література

1. ДСТУ 8302:2015 «Бібліографічне посилання. Загальні положення та правила складання», «Міжнародні стилі цитування та посилання в наукових роботах: Методичні рекомендації» URL: https://kubg.edu.ua/images/stories/podii/2017/06_21_posylannia/dstu_8302.pdf
2. ДСТУ 8302:2015. Інформація та документація. Бібліографічні посилання. Загальні положення та правила складання. Чинний від 2016–07–01. Київ : ДП «УкрНДНЦ», 2016. 16 с.
3. Данильян О. Г., Дзьобань О.П. *Організація та методологія наукових досліджень* : навч. посіб. Харків : Право, 2017. 448 с.
4. Ковальчук Л.О. Застосування методологічних підходів у науково-педагогічних дослідженнях. *Вісник ЛНУ ім. І. Франка, Серія Педагогіка*, 2011. Вип. 27. С. 13-24.
5. Ковальчук Л.О. *Моделювання науково-педагогічних досліджень*: Навчальний посібник. Львів: Видавничий цент ЛНУ імені Івана Франка, 2020. 520 с.
6. Крушельницька О.В. *Методологія та організація наукових досліджень*: Навчальний посібник. К. : Кондор, 2009. 206 с.
7. Кривонос О.Б., Демченко О.М. *Методологія науково-дослідної роботи*: навч. посібник. К. : ВСВ «Медицина», 2011. 160 с.
8. Методичні рекомендації для закладів вищої освіти з підтримки принципів академічної доброчесності. URL: <https://mon.gov.ua/static-objects/mon/sites/1/vishcha-osvita/2018/10/25/recomendatsii.pdf>
9. Методичні рекомендації з висвітлення в медіа гендерної рівності, запобігання насильству, проявам сексизму та гендерних стереотипів./ Міністерство культури та інформаційної політики України, 2023. – 57 с. URL: <https://cje.org.ua/library/metodychni-rekomendatsiyi-z-vysvitlennia-v-media-gen-dernoi-rivnosti-zapobihannia-nasylstvu-proiavam-seksyzmu-ta-gendernykh-stere-otypiv/>
10. Наказ Міністерства освіти і науки України. 12.01.2017. №40. URL: <http://zakon3.rada.gov.ua/laws/show/z0155-17>
11. Національне агентство із забезпечення якості вищої освіти URL: <https://naqa.gov.ua/академічна-доброчесність/>
12. Національна стратегія розвитку освіти в Україні 2012 – 2021 рр. URL: www.meduniv.lviv.ua/files/info/nats_strategia.pdf

13. Оформлення списку бібліографічних посилань до наукової роботи. Стиль Американської Психологічної Асоціації (APA STYLE) Методичні рекомендації. Київ, 2018. 14 с.
14. Педагогічний словник / за ред. дійсного члена АПН України М.Д. Ярмаченка. – К. : Пед. думка, 2001. 516 с.
15. Положення про контроль та оцінювання досягнень здобувачів вищої освіти Львівського національного університету імені Івана Франка **URL:** https://lnu.edu.ua/wp-content/uploads/2020/03/reg_education-results.pdf
16. Положення про апеляцію результатів контрольних заходів здобувачів вищої освіти Львівського національного університету імені Івана Франка (2021 р.) **URL:** https://lnu.edu.ua/wp-content/uploads/2021/02/reg_appeal.pdf
17. Положення про систему внутрішнього забезпечення якості освіти у Львівському національному університеті імені Івана Франка (Львів, 2019) **URL:** https://www.lnu.edu.ua/wpcontent/uploads/2019/11/reg_internalquality.pdf
18. Положення про організацію освітнього процесу у Львівському національному університеті імені Івана Франка» (Львів, 2018) **URL:** <https://www.lnu.edu.ua/wp-content/uploads/2018/06/S22C-6e180621150601.pdf>
19. Положення про забезпечення академічної доброчесності у Львівському національному університеті імені Івана Франка (Львів, 2019) **URL:** (https://www.lnu.edu.ua/wpcontent/uploads/2019/06/reg_academic_virtue.pdf)
20. Положення про підготовку і захист кваліфікаційної (магістерської) роботи (на факультеті педагогічної освіти) (Львів, 2021). **URL:** <https://pedagogy.lnu.edu.ua/academics/master>.
21. Про вищу освіту: Закон України від 01.07.2014 № 1556-VII. **URL:** www.zakon.rada.gov.ua/laws/show/1556-18
22. Рекомендація CM/Rec(2022)16 Комітету Міністрів державам-членам щодо боротьби з мовою ворожнечі **URL:** <https://cje.org.ua/library/rekomendatsiia-cm-rec-2022-16-komitetu-ministriv-derz-havam-chlenam-shchodo-borotby-z-movoju-vorozhnechi/>
23. Рекомендації з оформлення посилань в наукових роботах: Стиль Американської Психологічної Асоціації (APA STYLE). Бібліотека університету штату Нью-Йорк в Олбані: **URL:** <http://library.albany.edu/cfox>
24. Рекомендації щодо відповідального впровадження та використання технологій штучного інтелекту в закладах вищої освіти / Міністерство освіти і науки України; Міністерство цифрової трансформації України, 2025.

URL: https://cms.thedigital.gov.ua/storage/uploads/files/page/community/docs/Vykorystannya_AI_u_vyshchy_osviti.pdf

25. Семенов О.М. Культура наукової української мови : навч. посіб. К. : ВЦ «Академія», 2012. 216 с.
26. Староста В.І., Товканець Г.В. Методологія та методи науково-педагогічних досліджень: навчально-методичний посібник. Мукачево: МДУ, 2015. 64 с.
27. Політика гендерної рівності в медійному контенті./ Комісія з журналістської етики, 2024. – 16 с.
28. Посібник з журналістської етики [Куликов А., Кузьменко]. — К. : Комісія з журналістської етики, 2023. — 129 с.
29. Gustafsson K., Hagström L. What is the point? Teaching graduate students how to construct political science research puzzles. European Political Science. 2017. Vol. 17. No. 4. DOI:10.1057/s41304-017-0130-y.

Перелік ДОДАТКІВ

- 1. ДОДАТОК А.** Приклад оформлення титульної сторінки
- 2. ДОДАТОК Б.** Приклад оформлення ЗМІСТУ роботи
- 3. ДОДАТОК В.** Орієнтовний зразок ВСТУПУ
- 4. ДОДАТОК Г.** Приклад оформлення покликань
- 5. ДОДАТОК Д.** Оформлення СПИСКУ ВИКОРИСТАНИХ ДЖЕРЕЛ
- 6. ДОДАТОК Ж.** Відгук наукового керівника
- 7. ДОДАТОК З.** Рецензія на магістерську роботу
- 8. ДОДАТОК И.** Система оцінювання
- 9. ДОДАТОК К.** Орієнтований графік виконання магістерської роботи

Приклад оформлення титульної сторінки

**Міністерство освіти і науки України
Львівський національний університет імені Івана Франка
Факультет педагогічної освіти**

Кафедра початкової та дошкільної освіти

**МАКСИМОВИЧ ГАННА ІВАНІВНА
ФОРМУВАННЯ ПРОФЕСІЙНОЇ КОМПЕТЕНТНОСТІ ЗАСОБАМИ
ІНФОРМАЦІЙНИХ ТЕХНОЛОГІЙ**

Магістерська робота

галузь знань А Освіта
спеціальність АЗ «Початкова освіта»

Науковий керівник:

проф. кафедри початкової

(вказується посада (проф., доц.)

та дошкільної освіти, доктор

педагогічних наук, професор

(науковий ступінь та вчене звання)

Мачинська Н.І.

(прізвище та ініціали наукового керівника)

Львів-2025

ЗРАЗОК ОФОРМЛЕННЯ ЗМІСТУ МАГІСТЕРСЬКОЇ РОБОТИ

ЗМІСТ

ВСТУП	4
РОЗДІЛ І. ТЕОРЕТИЧНІ ЗАСАДИ ПЕДАГОГІЧНОЇ ДІАГНОСТИКИ У ПРОФЕСІЙНІЙ ДІЯЛЬНОСТІ ВЧИТЕЛЯ	8
1.1. Сутність, зміст і функції педагогічної діагностики у професійній діяльності вчителя	8
1.2. Проблема педагогічної діагностики в зарубіжних і вітчизняних дослідженнях	16
1.3. Аналіз труднощів у діагностичній діяльності вчителів початкових класів	25
РОЗДІЛ 2. СТАН ПІДГОТОВКИ МАЙБУТНІХ УЧИТЕЛІВ ПОЧАТКОВИХ КЛАСІВ ДО ДІАГНОСТИЧНОЇ ДІЯЛЬНОСТІ ...	35
2.1. Вчитель початкових класів як суб'єкт діагностичної діяльності	35
2.2. Удосконалення діагностичної підготовки майбутніх учителів початкових класів у процесі педагогічної практики ...	43
2.3. Теоретико-методична підготовка студентів до діагностичної діяльності у процесі вивчення елективних курсів з педагогіки і науково-дослідницької роботи	53
ВИСНОВКИ	68
СПИСОК ВИКОРИСТАНИХ ДЖЕРЕЛ	71
ДОДАТКИ	80

Орієнтовний зразок оформлення ВСТУПУ

Тема: Система підготовки вчителя початкових класів до діагностичної діяльності

ВСТУП

Актуальність теми. Не втрачають актуальності проблеми, пов'язані з дослідженням змісту і засобів підготовки майбутніх учителів до діагностичної діяльності під час вивчення спеціальних дисциплін і курсів за вибором, організації науково-дослідницької діяльності студентів, виконання системи вправ і завдань у процесі педагогічної практики шляхом введення у структуру занять інтерактивних методів навчання.

У монографічних дослідженнях Б. Бітінаса, О. Божович, А. Кочетова, І. Підласого розкрито проблему сутності загальних функцій педагогічної діагностики, комплексного підходу до діагностики знань, навченості, розвитку пізнавальних здібностей та вмінь особистості.....(*Загальний короткий огляд літератури*)

Аналіз наукових джерел, нормативно-правових актів, досвіду підготовки вчителів початкових класів, практики формування педагогічної діагностики дає змогу виявити об'єктивні суперечності здійснення парадигми особистісно зорієнтованого навчання, а саме: між необхідністю підготовки майбутніх учителів початкових класів до діагностичної діяльності у вищому закладі освіти та її недостатнім науково-методичним забезпеченням.

Залишаються нез'ясовані питання щодо формування мотивів і цінностей педагогічного діагностування, структури діагностичних дій, рефлексивного аналізу їх застосування.

Актуальність дослідження і вказані суперечності уможливають сформулювати **проблему** дослідження, яка полягає у необхідності визначення теоретичних засад діагностичної діяльності вчителя початкової школи, вивчення сутнісних характеристик окресленого поняття; встановлення його місця у загальній структурі професійної підготовки; дослідження можливостей організації підготовки майбутніх учителів початкової школи до цієї діяльності в умовах класичного університету.

Об'єкт дослідження – педагогічна діагностика як складова професійної підготовки майбутніх учителів початкових класів.

Предмет дослідження – теоретичні й методичні засади підготовки вчителів початкових класів до діагностичної діяльності.

Мета дослідження: теоретично обґрунтувати і практично перевірити систему підготовки майбутніх учителів початкових класів до педагогічної

діагностики як обов'язкової складової їхньої особистісно професійної підготовки.

Відповідно до мети визначено такі **завдання дослідження**:

1. Проаналізувати сутність провідних дефініцій і теоретико-методичних засад діагностичної діяльності вчителя та
2. Встановити функції діагностичного компонента в загальній структурі професійної діяльності.
3. Вивчити стан діагностичної підготовки вчителів початкових класів в умовах професійно-педагогічного навчання.
4. Визначити критерії та показники готовності майбутніх учителів до діагностичної діяльності, за допомогою яких можна встановити рівні її сформованості.

Для вирішення поставлених завдань використано емпіричні **методи дослідження**: спостереження, бесіди, тестування, анкетування, інтерв'ю, методи самооцінки з метою вивчення результатів навчальної діяльності студентів.

Теоретичне значення: *узагальнено* та систематизовано концептуальні засади підготовки майбутніх учителів початкової школи до діагностичної діяльності; *проаналізовано* характеристику поняття “діагностична діяльність учителя».

Апробація результатів дослідження: Основні положення та результати дослідження були представлені та обговорені на науково-практичних заходах різного рівня (які саме і де саме):

Н-д:

Всеукраїнська студентська науково-практична конференція «Педагогічна освіта в умовах класичного університету» (Львів, 2023); Регіональний науково-практичний семінар «Наступність у закладах дошкільної та початкової освіти» (Київ, 2023)

Публікації. Основні положення магістерської роботи опубліковано у (*н-д*) *3 наукових публікаціях автора, з них: 1 стаття у фаховому виданні, 2 – у збірниках матеріалів конференцій.*

Структура та обсяг роботи: Робота складається зі вступу, двох розділів, загальних висновків, списку використаних джерел, додатків на 12 сторінках. Загальний обсяг курсової роботи становить 66 сторінок, з них 45 сторінок основного тексту. У списку використаних джерел подано 45 найменувань, з них 2 – іноземною мовою. Робота містить 2 таблиці, 5 рисунків.

**Оформлення СПИСКУ ВИКОРИСТАНИХ ДЖЕРЕЛ
відповідно до ДСТУ 8302:2015 «Інформація та документація.
Бібліографічне посилання. Загальні вимоги та правила складання».**

У СПИСКУ ВИКОРИСТАНИХ ДЖЕРЕЛ подають відомості про одного, двох чи трьох авторів, при цьому імена цих авторів у відомостях про відповідальність (за навкісною рисою) не повторюють. Назви книг, збірників або журналів виділяються *курсивом*.

1. Деркач Ю. Я., Задунайська Ю. В. *Навчальний посібник з граматики англійської мови. Теорія і практика*. Львів : Сполом, 2017. 108 с.
2. Конституція України: Закон від 28.06.1996 №254к/96-ВР. База даних «Законодавство України»/ВР України. URL : <http://zacon2.rada.gov.ua/laws/show> (дата звернення: 10.01.2022).
3. Нос, Л. С., & Стахів, М. О. Використання інформаційно-комунікаційних технологій як засобу формування соціокультурної компетентності майбутнього вчителя початкової школи. *Інформаційні технології і засоби навчання*, 82(2), 2021. 166-181. DOI: 10.33407/itlt.v82i2.3167.
4. Проц М., Сірант Н., & Лозинська С. Естетичне оцінювання діяльності як актуальний напрям розвитку здібностей у дітей. *Молодь і ринок*, 2021. № 5-6 (191-192). С. 135-139.
5. Ростікус Н. Ситуаційні вправи в умовах реалізації концепції Нової української школи. *Збірник тез III Міжнародної науково-практичної конференції*. Львів : ЛНУ імені Івана Франка, 2018. С. 85-87.
6. Bohm I, Schneider I, Productive Learning: an Educational Opportunity for Young People in Europe. JPLe. Schibri / I Bohm, I Schneider. Berlin; Milow, 2005. P.186.

Інтернет-ресурси

8. Електронна бібліотека Інституту модернізації змісту освіти. <https://www.thinglink.com>
9. Сервіс для створення інтерактивних малюнків. <https://www.schoolife.org.ua>
10. Український науковий портал. <http://www.videosoftdev.com/ru>
11. Універсальний освітній простір (зокрема Web-бібліотека). <http://www.math.ippo.kubg.edu.ua>
12. Шкільне життя. <https://graspablemath.com>

Приклади оформлення покликань у тексті роботи

Цитуємо автора: Національна своєрідність, етнічні особливості найбільш яскраво проявляються в мовленнєвих формулах етикету, без яких успішна комунікація стає неможливою, а «знання цієї специфіки – важлива складова комунікативної компетенції носія інших культурно-мовних традицій, необхідна умова успішної міжкультурної комунікації» (Бацевич, 2008, с. 265).

Покликаємося на автора: М. Стельмахович наголошує, що український мовленнєвий етикет – це прогресивне й суто національне явище, яке належить рідній (материнській) мові та відображає національний характер, ментальність – склад розуму, самобутній спосіб мислення й світосприймання (Стельмахович, 1993).

Згадуємо автора та назву праці: Помітним внеском у розвиток педагогічної діагностики є дисертаційне дослідження О.М. Мельник "Підготовка майбутніх учителів до діагностичної діяльності" (2002).

Свої думки про те, яким повинен бути народний вчитель і як він повинен розуміти душу дитини, виклав Ян Амос Коменський у праці "Закони добре організованої школи" (1653).

Узагальнені покликання на вчених: У нинішніх умовах розвитку освітніх систем ще розробляються ефективні засоби діагностики виховного (Бех, 2017; Киричок, 2019) і дидактичних процесів (Бібік, 2015; Савченко, 2018; Тарасенко, 2019), які допомагають об'єктивно оцінювати рівні вихованості та навченості учнів.

Львівський національний університет імені Івана Франка
Факультет педагогічної освіти
Кафедра початкової та дошкільної освіти

ВІДГУК
керівника магістерської роботи

Студента _____

(прізвище, ім'я, по батькові)

Група _____ Спеціальність _____ «Початкова освіта»

(шифр, назва)

На тему: _____

Обсяг магістерської роботи _____ сторінок, кількість додатків _____ сторінок.

Актуальність теми _____

Відповідність змісту магістерської роботи вибраній темі і завдань _____

Структура роботи і ступінь самостійності виконання теоретичної частини дослідження

Рівень і якість виконання практичної частини дослідження, уміння володіти
емпіричними методами наукового пошуку _____

Характеристика використаних джерел та їх відповідність обраній тематиці _____

Позитивні аспекти магістерської роботи _____

Адекватність і цінність теоретичних висновків

Оцінка роботи з точки зору відповідності до формальних вимог (мова, посилання на літературу, бібліографічний опис джерел, виконання таблиць, схем, тощо)

Загальна оцінка роботи та рекомендації щодо допуску до захисту _____

Керівник _____
(прізвище, ім'я, по батькові, науковий ступінь, вчене звання, посада)

Львівський національний університет імені Івана Франка
Факультет педагогічної освіти
Кафедра початкової та дошкільної освіти

РЕЦЕНЗІЯ
на магістерську роботу

Студента _____
(прізвище, ім'я, по батькові)

Група _____ Спеціальність А3 Початкова освіта
(шифр, назва)

На тему: _____

Обсяг магістерської роботи _____ сторінок, кількість додатків _____ сторінок.

Актуальність теми _____

Відповідність змісту магістерської роботи вибраній темі і завдань _____

Структура роботи і ступінь самостійності виконання теоретичної частини дослідження

Рівень і якість виконання практичної частини дослідження, уміння володіти емпіричними методами наукового пошуку _____

Характеристика використаних джерел та їх відповідність обраній тематиці _____

Позитивні аспекти рецензованої роботи _____

Адекватність і цінність теоретичних висновків та практичних рекомендацій, можливість їх впровадження у практику

Оцінка роботи з точки зору відповідності до формальних вимог (мова, посилання на літературу, бібліографічний опис джерел, виконання таблиць, схем, тощо)

Загальна оцінка роботи та рекомендації щодо допуску до захисту в ЕК _____

Рецензію склав

(посада, місце роботи, прізвище, ім'я, по батькові)

Практичні поради щодо оцінювання магістерської роботи
(підсумкова оцінка повинна відображати усі етапи роботи – 100 балів)

Зміст роботи (оцінка наукового керівника)	Максимальна кількість балів
Оригінальність дослідження: <ul style="list-style-type: none"> - доцільна постановки проблеми і завдань, - використання сучасних методик, - обсяг залучення джерел і літератури (в тому числі іноземних, архівних, вперше використаних) 	0-15
Виклад матеріалу: <ul style="list-style-type: none"> - фактографічна точність, - логічність і грамотність, - доречність і правильність цитувань, - дотримання бібліографічних норм оформлення наукового апарату 	0-20
Аналітичність: <ul style="list-style-type: none"> - висловлення припущень і їх доведення чи спростування, - пояснення явищ, доцільність історичного ракурсу дослідження, - встановлення причинно-наслідкових зв'язків, - верифікація наукової інформації на основі використання різноманітних джерел і літератури 	0-20
Висновки: чіткість і самостійність формулювання на основі тексту роботи, значення отриманих результатів для подальших досліджень	0-10
Представлення роботи на захисті (при ЕК): <ul style="list-style-type: none"> - підготовка презентації та виступу, - відповіді на додаткові запитання під час захисту 	0-20 0-10 0-10
Виконана робота	85 балів
Апробація результатів дослідження: участь у конференції (з публікацією)* або - участь у конференції можна	

прирівняти до відзнаки за професійну діяльність на рівні міста / області	0-5
- регіональна / університетська - 2 бали, - всеукраїнська – 3 бали, - міжнародна в Україні - 5 балів	0-5
Виконання дотриманих умов передбачає максимальний результат	90 балів

* умовне позначення свідчить про обов'язковість даного пункту для апробації

Наукові публікації, які відображають результати дослідження та додають бали для оцінювання	
- фахове видання (категорія Б / В) або публікація у наукометричному виданні (індекс Копернікус (Index Copernicus))	10
- збірник наукових праць	5
- участь у конференції, яка проводилася за кордоном, з публікацією матеріалів	10
Виконання дотриманих умов передбачає максимальний результат – 100 балів.	

ОРІЄНТОВНИЙ ГРАФІК ВИКОНАННЯ МАГІСТЕРСЬКОЇ РОБОТИ

1. Узгодження змісту роботи з керівником, визначення етапів дослідження – вересень.
2. Представлення першого розділу роботи, обговорення змісту завдань для подальшого дослідження – вересень.
3. Представлення другого (третього) розділу роботи – жовтень.
4. Подання роботи для перевірки на антиплагіат – листопад (не пізніше, ніж за 30 днів до початку захисту).
5. Подача роботи на кафедру (за 10 днів до дня захисту).
6. Захист робіт – грудень.