

Міністерство освіти і науки України
Львівський національний університет імені Івана Франка

ЗАТВЕРДЖЕНО ВЧЕНОЮ РАДОЮ
Львівського національного університету
імені Івана Франка

Голова Вченої ради
Мельник В.П. 
протокол № 8677 від «03» листопада 2020 р.

Освітня програма в оновленій редакції
вводиться в дію з 01.09.2020 р.



ОСВІТНЬО-ПРОФЕСІЙНА ПРОГРАМА
ЛОГОПЕДІЯ

другого (магістерського) рівня вищої освіти

за спеціальністю **016 Спеціальна освіта**

спеціалізація 016.01 Логопедія

галузі знань **01 Освіта / Педагогіка**

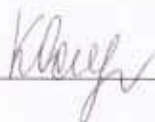
кваліфікація: **Магістр спеціальної освіти. Вчитель-логопед**

Львів 2020

Розроблено робочою групою науково-методичної комісії спеціальності 016 «Спеціальна освіта» у складі:

1. Ферт Ольга Григорівна, кандидат педагогічних наук, доцент
2. Лобода Вікторія Віталіївна, кандидат педагогічних наук, доцент
3. Сайко Христина Ярославівна, кандидат психологічних наук

Керівник проектної групи
(гарант освітньої програми)

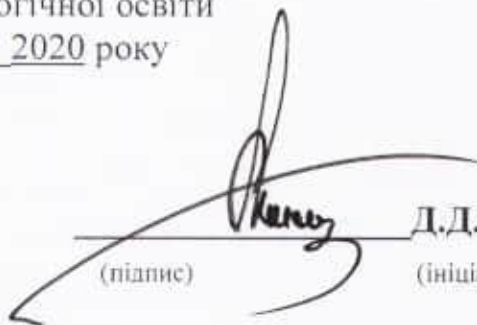


доктор психологічних
наук, професор Островська К.О.

ПОГОДЖЕНО:

Вчена рада факультету педагогічної освіти
Протокол №8 від 30.06 2020 року

Декан факультету
педагогічної освіти



(підпис)

Д.Д.Герцюк

(ініціали, прізвище)

Рецензії-відгуки зовнішніх стейкхолдерів:

1. Лозинський В.Є. – директор НРЦ «Довіра», м. Львів
2. Павлюченко О.М. – директор спеціальної школи № 26, м. Київ

Профіль освітньої програми зі спеціальності 016 «Спеціальна освіта» (за спеціалізацією 016.01 Логопедія)

1 – Загальна інформація	
Повна назва закладу вищої освіти та структурного підрозділу	Львівський національний університет імені Івана Франка Факультет педагогічної освіти Кафедра спеціальної освіти та соціальної роботи
Ступінь вищої освіти та назва кваліфікації мовою оригіналу	Магістр. Магістр спеціальної освіти. Вчитель-Логопед.
Офіційна назва освітньої програми	Освітньо-професійна програма «Логопедія»
Спеціалізація	016.01 Логопедія
Тип диплому та обсяг освітньої програми	Диплом магістра, одиничний, 90 кредитів ЄКТС, термін навчання 1,4 роки (денна та заочна форми)
Наявність акредитації	
Цикл/рівень	НРК України – 7 рівень, FQ-EHEA – другий цикл, EQF-LLL – 7 рівень
Передумови	Наявність здобутої вищої освіти ступеня бакалавр або спеціаліст
Мова(и) викладання	Українська
Термін дії освітньої програми	5 років
Інтернет-адреса постійного розміщення опису освітньої програми	http://pedagogy.lnu.edu.ua/
2 – Мета освітньої програми	
Отримання студентами загальних та фахових компетентностей, необхідних і достатніх для успішного виконання професійних обов'язків, подальшого особистісного та наукового зростання за спеціальністю 016 «Спеціальна освіта», спеціалізацією 016.01 «Логопедія». Підготовка студентів до подальшої дослідницької роботи в обраній спеціальності з акцентом на критичному мисленні, креативності, творчості та використанні результатів наукових досліджень на практиці. Розвиток та вдосконалення комунікативних компетентностей та кооперації.	
3 - Характеристика освітньої програми	
Предметна область (галузь знань «Спеціальна освіта»)	01 Освіта/Педагогіка 016 Спеціальна освіта 016.01 Логопедія Цикл дисциплін загальної та професійної підготовки – 66 кредитів ЄКТС, 1980 годин
Орієнтація освітньої програми	Освітньо-професійна програма (магістра) орієнтована на академічну практико-орієнтовану підготовку.
Основний фокус освітньої програми та спеціалізації	Формування і розвиток професійної компетентності для здійснення дослідницької та інноваційної діяльності у галузі спеціальної освіти з урахуванням сучасних євроінтеграційних процесів, з метою забезпечення навчально-виховного процесу в процесі інклюзії.
Особливості програми	- Навчання побудоване на загальновідомих положеннях та результатах сучасних наукових досліджень у сфері спеціальної освіти, має акцент на технологічному компоненті та практико-орієнтовану спрямованість; - орієнтує на актуальну спеціалізацію «логопедія», в рамках якої

	<p>можлива подальша професійна та наукова кар'єра випускників, яка дозволяє виконувати функції, пов'язані з розробленням технологій психолого-педагогічного супроводу дітей із порушеннями розвитку під час навчання, реабілітації, соціалізації, підготовки до самостійного життя в громаді;</p> <ul style="list-style-type: none"> - готує випускників до викладання дисциплін за спеціальністю у закладах дошкільної, загальної та спеціальної середньої освіти; - дозволяє продовжити навчання в аспірантурі.
4 – Придатність випускників до працевлаштування та подальшого навчання	
Придатність до працевлаштування	<p>Робота за фахом у закладах дошкільної, загальної та спеціальної середньої освіти на посадах згідно з чинною редакцією «Класифікатора професій» за ДК 003:2010: та. International Standard Classification of Occupations 2008 (ISCO-08), а саме:</p> <p>2340 - Вчителі спеціалізованих навчальних закладів, Вчитель-логопед, Вчитель з корекційної освіти, Вчитель-дефектолог.</p> <p>3229 – Логопед</p>
Подальше навчання	<p>Навчання в аспірантурі (за цією галуззю знань або іншою, на підставі перехресного вступу) за третім освітньо-науковим рівнем</p>
5 – Викладання та оцінювання	
Викладання та навчання	<p>Освітній процес побудовано за принципами студентоцентрованого навчання, в основу якого покладено індивідуально-диференційований та особистісно-орієнтований підходи і компетентнісна парадигма, із застосуванням класичних (лекції, практичні заняття), активних (лабораторні роботи, консультації із викладачами) та інтерактивних методів навчання (дискусії, колоквиуми, презентації, коучинг, метод проектів, кейсів, моделювання професійних ситуацій, рольові та ділові ігри, участь у тренінгах, заняття на базах практик, індивідуальна дослідницька робота тощо).</p>
Оцінювання	<p>Оцінювання навчальних досягнень студентів здійснюється за системою ECTS та національною шкалою оцінювання. Загальне оцінювання здійснюється відповідно до внутрішньої системи забезпечення якості освіти з шкалою («відмінно», «добре», «задовільно», «незадовільно»)</p> <p>Поточний контроль: усне та письмове опитування, оцінка роботи в малих групах, тестування, захист індивідуальних завдань (проектів).</p> <p>Підсумковий контроль – екзамени та заліки з урахуванням накопичених балів поточного контролю.</p> <p>Атестація здійснюється у формі захисту магістерської кваліфікаційної роботи та комплексного екзамену із професійно-орієнтованих дисциплін.</p>
6 – Програмні компетентності	
Інтегральна компетентність	<p>Здатність розв'язувати складні спеціалізовані задачі та практичні проблеми під час професійної діяльності у галузі спеціальної освіти, що передбачає застосування теорій та методів, технологій психолого-педагогічного супроводу освітнього процесу, реабілітації та соціалізації осіб з порушеннями розвитку і характеризуються комплексністю та невизначеністю умов (ІК).</p>
Загальні компетентності (ЗК)	<p>1. базові знання фундаментальних наук, в обсязі, необхідному для освоєння загально-професійних дисциплін (ЗК-1);</p>

	<ol style="list-style-type: none"> 2. поглиблені знання в галузі спеціальної освіти, необхідні для освоєння професійно-орієнтованих дисциплін (ЗК-2); 3. Здатність мотивувати людей та рухатися до спільної мети (ЗК-3); 4. здатність до застосування знань на практиці (ЗК-4); 5. здатність здійснювати пошук та аналізувати інформацію з різних джерел (ЗК-5); 6. мати дослідницькі навички (ЗК-6); 7. знання, навички та вміння розроблення та управління проектами (ЗК-7); 8.уміння розв'язувати поставлені задачі та приймати відповідальні рішення (ЗК-8); 9. набуття гнучкого способу мислення, який дає можливість зрозуміти й розв'язати проблеми та задачі, зберігаючи при цьому критичне ставлення до усталених наукових концепцій(ЗК-9); 10. здатність ефективно використовувати на практиці різні теорії в області навчання та адміністрування (ЗК-10); 11.здатність до письмової та усної комунікації українською мовою (ЗК-11); 12. поглиблені знання іншої мови(мов) (ЗК-12); 13. уміння працювати самостійно і в команді, здатність комунікувати з колегами з питань галузі щодо наукових досягнень, як на загальному рівні, так і на рівні спеціалістів (ЗК-13); 14. уміння ефективно спілкуватися на професійному та соціальному рівнях (ЗК-14); 15. уміння адаптуватися та працювати в нових ситуаціях (ЗК-15).
<p>Фахові компетентності спеціальності (ФК)</p>	<ol style="list-style-type: none"> 1. базові уявлення про категорії осіб з порушеннями психофізичного розвитку, які є суб'єктами спеціальної освіти; розуміння значення комплексного підходу у наданні корекційних освітніх послуг (ФК-1); 2. володіння методами спостереження, опису, ідентифікації, класифікації порушень психофізичного розвитку (ФК-2); 3. сучасні уявлення про принципи організації, навчально-методичного забезпечення та механізми практичної роботи з особами, які мають порушення психофізичного розвитку (ФК-3); 4. здатність застосовувати основні теоретичні та практичні методи аналізу та оцінки стану психофізичного розвитку осіб, які потребують корекційних освітніх послуг (ФК-4); 5. сучасні уявлення про принципи державної політики у сфері спеціальної освіти, завдання, напрями, зміст, методи, засоби, форми корекційної допомоги особам з порушеннями психофізичного розвитку (ФК-5); 6. вирішення актуальних проблем спеціальної освіти (ФК-6); 7. здатність застосовувати сучасні освітні, реабілітаційні, інформаційні, технології у роботі з особами, які мають порушення психофізичного розвитку в умовах закладів, служб, організацій, установ сфери освіти, охорони здоров'я, соціального захисту (ФК-7); 8. базові уявлення про основні закономірності, історичні та сучасні досягнення практичної роботи з особами, які мають порушення психофізичного розвитку; розуміння ролі особистості корекційного педагога у роботі з особами, які мають порушення психофізичного розвитку (ФК-8);

	<ol style="list-style-type: none"> 9. уявлення про зміст корекційної роботи з різними групами осіб з порушеннями психофізичного розвитку та диференційованими методами корекційно-компенсаторної, реабілітаційної, розвивальної, попереджувальної роботи з ними (ФК-9); 10. базові уявлення про основи правової, фінансової, медичної, реабілітаційної, соціально-побутової, психолого-педагогічної підтримки осіб з порушеннями психофізичного розвитку, принципи комплексного підходу до вирішення їхніх проблем (ФК-10); 11. базові знання про основи охорони здоров'я та навички формування здорового способу життя людини (ФК-11); 12. уявлення про досвід спеціальної освіти в Україні та інших державах світу (ФК-12); 13. знання принципів деонтології, здатність застосовувати їх на практиці, усвідомлення педагогічних, психологічних та соціальних наслідків в сфері професійної діяльності (ФК-13); 14. володіння сучасними уявленнями про принципи моніторингу оцінки стану та якості спеціальної освіти (ФК-14); 15. здатність планувати й реалізовувати корекційні освітні заходи (ФК-15); 16. здатність організовувати роботу відповідно до вимог охорони праці (ФК-16); 17. здатність використовувати професійно-профільовані знання у визначенні етіології, симптоматики, патогенезу, психологічних механізмів порушень психофізичного розвитку (ФК-17); 18. здатність організовувати та здійснювати навчальну, корекційну, розвивальну та виховну роботу з особами, які мають порушення психофізичного розвитку з урахуванням структури порушення, вікових та індивідуальних особливостей осіб, вимог освітніх стандартів, програм навчання та виховання (ФК-18); 19. здатність організовувати наукове дослідження актуальних проблем спеціальної освіти (ФК-19) 20. вміння робити науково-обґрунтовані узагальнення та висновки за результатами власних досліджень, прогнозувати шляхи подальших досліджень, окреслювати сферу їх використання (ФК-20) 21. здатність використовувати професійно-профільовані знання під час взаємодії з органами виконавчої влади, місцевого самоврядування, закладами освіти, охорони здоров'я, соціального захисту (ФК-21).
--	---

7 Програмні результати навчання

	<ol style="list-style-type: none"> 1. Знання сучасного стану та тенденцій розвитку спеціальної освіти, основних методів та прийомів спеціальної освіти та логопедії (ПРН-1); 2. знання особливостей розбудови та реформування національної системи освіти в Україні та її інтеграції у європейський та світовий простір (ПРН-2); 3. знання про теоретичні аспекти особливостей розвитку і освіти людини, яка має обмежені можливості життєдіяльності, особливостей становлення і соціалізації її як особистості (ПРН-3);
--	---

4. знання етіології і патогенезу, клінічної симптоматики основних психічних розладів у дітей, особливостей порушень інтелекту у дитячому віці, принципів надання медико-педагогічної допомоги при інтелектуальній недостатності (ПРН-4);
5. знання сучасних теоретичних засад та закономірностей спеціальних методик психокорекції та психотерапії (ПРН-5);
6. знання та розуміння методологічних, концептуальних засад організації навчальних занять, викладання фахової дисципліни, діяльності викладача та діяльності студентів(ПРН-6);
7. знання закономірностей та механізмів міжнародної наукової комунікації та сучасного інструментарію розповсюдження наукових публікацій (ПРН-7);
8. знання організаційних засад діяльності центрів денного перебування та підтриманого проживання, методів та форм профілактично-корекційної, лікувально-оздоровчої та реабілітаційної роботи із різними віковими категоріями осіб з особливими потребами (ПРН-8);
9. знання про суть та характеристики апаратних методів діагностики порушень розвитку дитини, їх вплив на організм людини, в т.ч. для терапії як допоміжного методу до корекційної практики (ПРН-9);
10. знання нормативних документів України про розвиток системи неперервної освіти, освіти доросли та осіб літнього віку (ПРН-10);
11. уміння застосовувати набуті знання основних методів та прийомів спеціальної освіти та спеціальної психології для організації психолого-педагогічної діагностики, проведення реабілітаційної та корекційно-розвивальної роботи з дітьми з психофізичними порушеннями розвитку (ПРН-11);
12. уміння аналізувати теоретичні концепції різних напрямів, виокремлювати та формулювати теоретичні засади емпіричного дослідження, застосовувати теоретичні підходи до пояснення психічних феноменів (ПРН-12);
13. уміння застосовувати кількісні та якісні методи дослідження психічних феноменів, інтерпретувати дані, отримані у емпіричному дослідженні (ПРН-13);
14. здатність розробляти нові методики соціально-психологічного дослідження особи з урахуванням її соціокультурних (стратових, етнічних, релігійних, гендерних, тощо особливостей) та специфіки надання соціальної підтримки та допомоги (ПРН-14);
15. уміння визначати ті умови навчання та виховання, які адекватно враховують всі особливості розвитку дитини з обмеженими можливостями і максимально сприяють подоланню наявних у неї порушень (ПРН-15);
16. уміння застосовувати знання про особливості спеціальних методик психотерапії та психокорекції у практичній діяльності логопеда (ПРН-16);
17. уміння знаходити та формулювати актуальні наукові проблеми інновацій у сфері інклюзивної освіти, організувати виконавців у комплексних проектах (ПРН-17);
18. уміння самостійно планувати структуру навчальних занять, розробляти методику організації взаємодії викладача й студентів

	<p>(ПРН-18);</p> <p>19. володіння прийомами ефективною самопрезентації під час публічного виступу; вміння вести наукову дискусію в рамках усного спілкування (ПРН-19);</p> <p>20. уміння здійснювати юридичну кваліфікацію інклюзивних процесів, оцінювати ефективність альтернативних освітніх методик та ризики навчального закладу при впровадженні інновацій (ПРН-20);</p> <p>21. уміння спілкуватись, включаючи усну та письмову комунікацію українською мовою та однією з іноземних мов (англійською, німецькою, французькою, іспанською) (ПРН-21);</p> <p>22. здатність використання різноманітних методів, зокрема інформаційних технологій, для ефективно спілкування на професійному та соціальному рівнях (ПРН-22);</p> <p>23. здатність адаптуватись до нових ситуацій та приймати рішення (ПРН-23);</p> <p>24. здатність усвідомлювати необхідність навчання впродовж усього життя з метою поглиблення набутих та здобуття нових фахових знань (ПРН-24);</p> <p>25. здатність відповідально ставитись до виконуваної роботи та досягати поставленої мети з дотриманням вимог професійної етики (ПРН-25);</p> <p>26. здатність демонструвати розуміння основних засад охорони праці та безпеки життєдіяльності та їх застосування (ПРН-26).</p>
8. Ресурсне забезпечення реалізації програми	
Кадрове забезпечення	<p>Понад 70% науково-педагогічних працівників, задіяних до викладання професійно-орієнтованих дисциплін, мають наукові ступені та вчені звання за спеціальністю 016 «Спеціальна освіта» чи спорідненими спеціальностями.</p> <p>В Університеті створено умови для підвищення кваліфікації викладачів, набуття педагогічної та професійної майстерності.</p>
Матеріально-технічного забезпечення	<p>Забезпеченість навчальними приміщеннями в цілому відповідає потребам. Для проведення практичних і лабораторних робіт, інформаційного пошуку та обробки результатів досліджень наявні спеціалізовані комп'ютерні класи, лабораторії Університету з необхідним програмним, мультимедійним забезпеченням та необмеженим відкритим доступом до Інтернет-мережі.</p>
Інформаційне та навчально-методичного забезпечення	<p>Використання у навчальному процесі електронних освітніх ресурсів, технологій змішаного або дистанційного навчання, системи електронного навчання Moodle, навчально-методичне забезпечення.</p>
9. Академічна мобільність	
Національна кредитна мобільність	<p>Прикарпатський національний університет імені Василя Стефаника; Чернівецький національний університет імені Юрія Федьковича; Кам'янець-Подільський національний університет імені Івана Огієнка, Київський державний педагогічний університет імені М.П. Драгоманова</p>
Міжнародна кредитна мобільність	<p>Жешівський університет (м. Жешув, Польща), Гайдельберський університет (м. Гайдельберг, Німеччина), Констанський університет (м. Констанц, Німеччина)</p>
Навчання іноземних здобувачів вищої освіти	<p>На основі Правил прийому до Львівського національного університету імені Івана Франка</p>

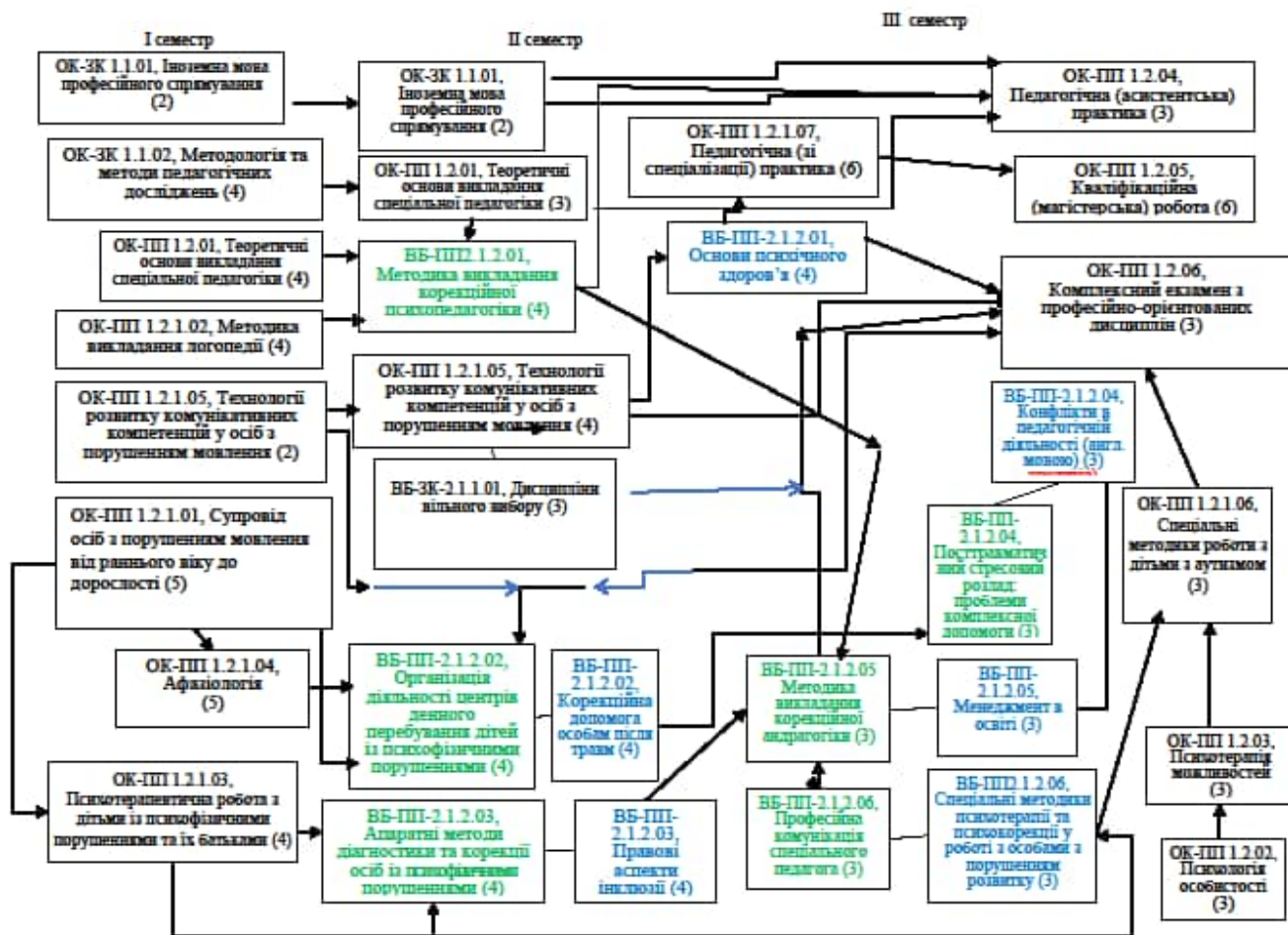
2.Перелік компонент освітньо-професійної програми та їх логічна послідовність

2.1. Перелік компонент ОП

Код н/д	Компоненти освітньої програми (навчальні дисципліни, курсові проекти (роботи), практики, кваліфікаційна робота)	Кількість кредитів	Форма підсумкового контролю
1. ОБОВ'ЯЗКОВІ КОМПОНЕНТИ ОП			
1.1. Цикл загальної підготовки			
ОК-ЗК 1.1.01	Іноземна мова професійного спрямування	4	залік, екзамен
ОК-ЗК 1.1.02	Методологія та методи педагогічних досліджень	4	екзамен
1.2. Цикл професійної та практичної підготовки			
ОК-ПП 1.2.01	Теоретичні основи викладання спеціальної педагогіки	7	екзамен
ОК-ПП 1.2.02	Психологія особистості	3	залік
ОК-ПП 1.2.03	Психотерапія можливостей	3	екзамен
ОК-ПП 1.2.04	Педагогічна (асистентська) практика	3	диф. залік
ОК-ПП 1.2.05	Кваліфікаційна (магістерська) робота із захистом в ЕК	6	екзамен
ОК-ПП 1.2.06	Комплексний екзамен з професійно-орієнтованих дисциплін	3	екзамен
Спеціалізація 016.01 Логопедія			
ОК-ПП 1.2.1.01	Супровід осіб з порушенням мовлення від раннього віку до дорослості	5	екзамен
ОК-ПП 1.2.1.02	Методика викладання логопедії	4	екзамен
ОК-ПП 1.2.1.03	Психотерапевтична робота з дітьми із психофізичними порушеннями та їх батьками	4	залік
ОК-ПП 1.2.1.04	Афазіологія	5	залік
ОК-ПП 1.2.1.05	Технології розвитку комунікативних компетенцій у осіб з порушенням мовлення	6	екзамен
ОК-ПП 1.2.1.06	Спеціальні методики роботи з дітьми з аутизмом	3	екзамен
ОК-ПП 1.2.1.07	Педагогічна (зі спеціалізацією) практика	6	диф.залік
	Загальний обсяг обов'язкових компонентів:	66	
2. ВИБІРКОВІ КОМПОНЕНТИ			
2.1. Дисципліни вільного вибору студента			
2.1.1 Цикл загальної підготовки			
ВБ-ЗК2.1.1.01	Дисципліни вільного вибору	3	залік
2.1.2. Цикл професійної та практичної підготовки			
ВБ-ПП-2.1.2.01	Методика викладання корекційної психопедагогіки	4	залік
	Основи психічного здоров'я		
ВБ-ПП-2.1.2.02	Організація діяльності центрів денного перебування дітей із психофізичними порушеннями	4	залік
	Корекційна допомога особам після травм		
ВБ-ПП-2.1.1.03	Апаратні методи діагностики та корекції	4	залік

	осіб із психофізичними порушеннями		
	Правові аспекти інклюзії		
ВБ-ПП-2.1.2.04	Посттравматичний стресовий розлад: проблеми комплексної допомоги	3	залік
	Конфлікти в педагогічній діяльності (англ. мовою)		
ВБ-ПП-2.1.2.05	Методика викладання корекційної андрагогіки	3	залік
	Менеджмент в освіті		
ВБ-ПП-2.1.2.06	Професійна комунікація спеціального педагога	3	залік
	Спеціальні методики психотерапії та психокорекції у роботі з особами з порушенням розвитку		
	Загальний обсяг вибірових компонент:	24	
	ЗАГАЛЬНИЙ ОБСЯГ ОСВІТНЬОЇ ПРОГРАМИ	90	

2.2. Структурно-логічна схема освітньо-професійної програми «Логопедія» другого (магістерського) рівня вищої освіти за спеціальністю 016 «Спеціальна освіта»



3. Форма атестації здобувачів вищої освіти

Атестація здобувачів вищої освіти – це встановлення відповідності рівня та обсягу знань, умінь та компетентностей здобувача вищої освіти, які навчаються за освітньою програмою, що відповідає вимогам стандартів вищої освіти.

Атестація випускників спеціальності 016 Спеціальна освіта, проводиться у формі захисту кваліфікаційної (магістерської) роботи та комплексного екзамену з професійно-орієнтованих дисциплін і завершується видачею документів встановленого зразка про присудження їм ступеня магістра з присвоєнням кваліфікації: Магістр спеціальної освіти. Вчитель-логопед.

Атестація здійснюється відкрито і публічно.

4. Матриця відповідності програмних компетентностей обов'язковим компонентам освітньої програми

Компонент програми		ЗК 1.01	ЗК 1.02	ПП 1.01	ПП 1.02	ПП 1.03	ПП 1.04	ППД 1.05	ППД 1.06	ПП 1.1.01	ПП 1.1.02	ПП 1.1.03	ПП.1.04	ПП1.1.05	ПП1.1.06	ПП1.1.07
Загальні компетентності	ІК			+	+		+	+		+	+	+	+	+	+	+
	ЗК 1		+	+			+				+	+	+		+	+
	ЗК 2			+			+		+		+	+	+	+	+	+
	ЗК 3				+	+		+		+		+	+	+	+	
	ЗК 4	+	+	+		+	+	+		+	+	+	+	+	+	+
	ЗК 5	+	+	+	+	+	+	+	+		+		+	+	+	+
	ЗК 6		+	+			+	+						+		+
	ЗК 7															
	ЗК 8			+			+	+			+		+	+	+	+
	ЗК 9		+	+		+		+	+		+		+	+	+	
	ЗК10			+	+	+	+		+							+
	ЗК11		+	+			+	+	+		+		+	+	+	+
	ЗК12	+											+		+	
	ЗК13		+	+		+					+					
	ЗК14	+		+		+	+	+	+		+		+	+	+	+
ЗК15			+			+	+			+		+	+	+	+	
Фахові компетентності	ФК 1			+			+		+	+	+	+	+	+	+	+
	ФК 2		+	+		+	+	+	+	+	+	+	+		+	+
	ФК 3			+		+	+		+		+	+	+	+	+	+
	ФК 4			+		+		+	+	+	+	+	+	+	+	
	ФК 5		+	+			+	+	+		+		+	+	+	+
	ФК 6		+	+		+	+	+	+	+			+	+	+	+
	ФК 7			+			+	+	+	+	+	+		+		+
	ФК 8			+		+	+	+	+		+		+	+	+	+
	ФК 9			+			+	+	+	+	+	+	+		+	+
	ФК10			+					+		+		+	+	+	
	ФК11								+				+	+	+	
	ФК12	+	+	+					+		+		+		+	
	ФК13			+	+		+	+	+		+		+		+	+
	ФК14			+					+		+					
	ФК15			+			+	+			+		+	+	+	+
	ФК16			+			+				+		+	+	+	+
ФК17			+		+		+	+	+	+	+	+		+		
ФК18			+			+	+	+		+		+	+	+	+	
ФК19	+	+	+				+		+		+	+	+	+		
ФК20	+	+	+				+						+			
ФК21			+							+			+			

**5. Матриця забезпечення програмних результатів навчання (ПРН)
відповідними обов'язковими компонентами освітньої програми**

Компонент програми		ЗК 1.01	ЗК 1.02	ПП 1.01	ПП 1.02	ПП 1.03	ПП 1.04	ППД 1.05	ППД 1.06	ПП 1.1.01	ПП 1.1.02	ПП 1.1.03	ПП.1.04	ПП1.1.05	ПП1.1.06	ПП1.1.07
Програмні результати навчання	ПРН 1		+	+			+	+	+		+		+	+	+	+
	ПРН 2		+	+					+		+					
	ПРН 3			+	+	+	+	+	+		+		+		+	+
	ПРН 4			+	+				+	+		+	+		+	
	ПРН 5			+				+	+				+	+	+	
	ПРН 6			+			+	+	+							+
	ПРН 7	+	+					+								
	ПРН 8			+					+		+		+		+	
	ПРН 9			+					+		+		+		+	
	ПРН 10			+			+		+				+			+
	ПРН 11			+				+	+	+	+	+	+		+	
	ПРН 12		+	+	+	+		+			+		+	+	+	
	ПРН 13		+	+				+			+			+		
	ПРН 14		+	+		+		+			+		+		+	
	ПРН 15			+			+		+	+	+	+	+	+	+	+
	ПРН 16			+					+	+	+		+	+	+	+
	ПРН 17		+					+								
	ПРН 18			+			+				+					+
	ПРН 19	+	+	+			+	+	+		+		+	+	+	+
	ПРН 20			+					+		+					
	ПРН 21	+											+		+	
	ПРН 22	+	+	+			+				+		+	+	+	+
	ПРН 23			+	+		+				+		+	+	+	+
	ПРН 24	+		+	+	+	+				+		+	+	+	+
	ПРН 25			+	+	+	+	+			+		+	+	+	+
	ПРН 26			+			+		+		+		+		+	+

Гарант освітньої програми:



доктор психологічних наук, професор
Острівська Катерина Олексіївна