

МІНІСТЕРСТВО ОСВІТИ І НАУКИ УКРАЇНИ
ЛЬВІВСЬКИЙ НАЦІОНАЛЬНИЙ УНІВЕРСИТЕТ
ІМЕНІ ІВАНА ФРАНКА

ЗАТВЕРДЖЕНО ВЧЕНОЮ РАДОЮ
Львівського національного університету
Голова Вченої ради Велич /
проф. Мельник В.П. Мельник
(протокол № 86/7 від «03» листопада 2020 р.)

Освітня програма вводить в дію з
«01» березня 2020 р.

ОСВІТНЬО-ПРОФЕСІЙНА ПРОГРАМА
СОЦІАЛЬНО-ПСИХОЛОГІЧНА РЕАБІЛІТАЦІЯ

ГАЛУЗЬ ЗНАНЬ 23 СОЦІАЛЬНА РОБОТА
(шифр та назва галузі знань)

СПЕЦІАЛЬНІСТЬ 231 СОЦІАЛЬНА РОБОТА
(код та найменування спеціальності)

РІВЕНЬ ВИЩОЇ ОСВІТИ другий (магістерський)
(назва рівня вищої освіти)

СТУПІНЬ ВИЩОЇ ОСВІТИ Магістр
(назва ступеня вищої освіти)

КВАЛІФІКАЦІЯ: Магістр з соціальної роботи
за спеціалізацією соціально-психологічна реабілітація
(назва кваліфікації)

Львів – 2020

ПЕРЕДМОВА

Освітньо-професійна програма «Соціально-психологічна реабілітація» (ОПП) другого (магістерського) рівня вищої освіти розроблена на підставі стандарту вищої освіти за спеціальністю 231 «Соціальна робота» для другого (магістерського) рівня вищої освіти, затвердженого Міністерством освіти і науки України (наказ № 556 від 24.04.2019 р.).

Розроблено робочою групою у складі:

1. **Островська Катерина Олексіївна**, доктор психологічних наук, професор, завідувач кафедри спеціальної освіти і соціальної роботи факультету педагогічної освіти
2. **Кальченко Лариса Володимирівна**, кандидат педагогічних наук, доцент, доцент кафедри спеціальної освіти і соціальної роботи факультету педагогічної освіти
3. **Корнят Віра Степанівна**, кандидат педагогічних наук, доцент, доцент кафедри спеціальної освіти і соціальної роботи факультету педагогічної освіти
4. **Субашкевич Ірина Романівна**, кандидат психологічних наук, доцент кафедри спеціальної освіти і соціальної роботи факультету педагогічної освіти
5. **Бордіян Ярослав Ігорович**, кандидат наук з державного управління, директор Львівського обласного центру соціальних служб для сім'ї, дітей та молоді, доцент кафедри спеціальної освіти і соціальної роботи факультету педагогічної освіти (за сумісництвом)

Гарант освітньої програми

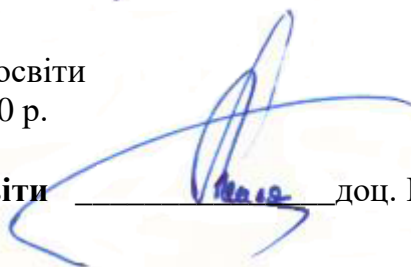


доц. Кальченко Л. В.

ПОГОДЖЕНО:

Вчена рада факультету педагогічної освіти
Протокол №8 від «30» червня 2020 р.

Декан факультету педагогічної освіти



доц. Герцюк Д.Д.

Зовнішні рецензенти:

1. **Шандрук Сергій Костянтинович**, доктор психологічних наук, професор, професор кафедри психології та соціальної роботи, начальник відділу моніторингу якості освіти та методичної роботи Тернопільського національного економічного університету.
2. **Осетрова Оксана Олександрівна**, доктор філософських наук, професор, завідувач кафедри соціальної роботи Дніпровського національного університету імені Олеся Гончара.

Рецензії-відгуки зовнішніх стейкхолдерів (представників професійних асоціацій / роботодавців).

Експерти:

Голуб О. І. – директор Центру соціально-психологічної допомоги у Львівській області
Пугач С. В. – виконавчий директор Громадської організації «Львівський центр піклування про дітей»

**Профіль освітньо-професійної програми
«Соціально-психологічна реабілітація» за спеціальністю 231 –
Соціальна робота для другого (магістерського) рівня вищої освіти**

1 – Загальна інформація	
Повна назва закладу вищої освіти та структурного підрозділу	Львівський національний університет імені Івана Франка Факультет педагогічної освіти
Ступінь вищої освіти та назва кваліфікації мовою оригіналу	Магістр. Магістр з соціальної роботи за спеціалізацією соціально-психологічна реабілітація
Офіційна назва освітньої програми	Соціально-психологічна реабілітація
Тип диплому та обсяг освітньої програми	Диплом магістра, одиничний, 90 кредитів ЄКТС, термін навчання 1 рік 4 місяці
Наявність акредитації	
Цикл/рівень	НРК України – 7 рівень, FQ-EHEA – другий цикл EQF LLL – Level 7.
Передумови	Наявність здобутої вищої освіти ступеня бакалавр або спеціаліст
Мова(и) викладання	Українська, англійська (частково)
Термін дії освітньої програми	5 років (до наступного планового оновлення, не перевищуючи періоду акредитації)
Інтернет-адреса постійного розміщення опису освітньої програми	http://pedagogy.lnu.edu.ua/
2 – Мета освітньої програми	
Підготувати конкурентоспроможного компетентного фахівця в галузі соціальної роботи, здатного на високому професійному рівні розв'язувати складні спеціалізовані завдання, орієнтовані на соціальний та індивідуальний контекст рішення проблем особи, сім'ї, соціальної групи, громади, шляхом дослідницько-інноваційної діяльності та проведення власного наукового дослідження.	
3 - Характеристика освітньої програми	
Предметна область / галузь знань – 23 «Соціальна робота», спеціальність – 231 «Соціальна робота», спеціалізація – «Соціально-психологічна реабілітація»	23 – Соціальна робота, 231 – Соціальна робота. Спеціалізація – соціально-психологічна реабілітація. Об'єкти вивчення: соціальний добробут населення, детермінанти, що на нього впливають; організаційна, управлінська, експертна, контрольно-аналітична, проектна, науково-дослідна діяльність у соціальній сфері. Цілі навчання: підготовка фахівців, здатних розв'язувати складні задачі і проблеми у соціальній сфері або у процесі навчання, що передбачає проведення дослідження та/або здійснення інновацій та характеризується невизначеністю умов і вимог. Теоретичний зміст: поняття, концепції, принципи соціального розвитку особи і громад, соціально-психологічної реабілітації вразливих груп населення, їх використання для пояснення закономірностей соціальних процесів, надання допомоги вразливим групам населення. Методи, методики та технології: методи і технології збирання, обробки та інтерпретації результатів дослідження у

	соціальної сфері та сфері наукового дослідження. Інструменти та обладнання: сучасні універсальні та спеціалізовані інформаційні системи та програмні продукти, що застосовуються в соціальної сфері та в сфері наукового дослідження.
Орієнтація освітньої програми	Освітньо-професійна програма спрямована на формування системи компетентностей щодо ведення самостійної науково-дослідної та практичної роботи з використанням професійних інновацій вітчизняного і закордонного досвіду в галузі соціальної роботи і соціально-психологічної реабілітації.
Основний фокус освітньої програми та спеціалізації	Соціальна робота в контексті соціально-психологічної реабілітації та спеціальної освіти. Підготовка до професійної, науково-педагогічної, науково-дослідної, організаційно-управлінської, проектної, експертної та прикладної соціальної, психореабілітаційної діяльності. Розвиток здатності до виявлення соціально значимих проблем і факторів досягнення соціального добробуту і психологічного благополуччя різних груп населення та практичного розв'язання складних задач і проблем у галузі соціальної роботи, соціальної психології і соціально-психологічної реабілітації. Оволодіння теоретичними засадами методології досліджень у професійній галузі та засадами організаційно-управлінської і практичної діяльності у сфері соціально-психологічної реабілітації, науково-педагогічної діяльності закладів вищої освіти. <i>Ключові слова:</i> реабілітація; соціальна реабілітація; психологічна реабілітація; соціально вразливі групи / категорії населення; соціальний добробут; психологічне благополуччя; психотерапія; соціальна робота.
Особливості програми	Інтеграція фахової підготовки в галузі соціальної роботи за напрямом соціально-психологічної реабілітації, науково-педагогічної діяльності в закладах вищої освіти з інноваційною, пошуково-дослідницькою діяльністю, оволодіння студентами новітніми методами та концепціями надання соціально-психологічної підтримки вразливих категорій населення, зокрема технологіями роботи з психотравмою за Концепцією Інтегральних Методик (KIM)
4 – Придатність випускників до працевлаштування та подальшого навчання	
Придатність до працевлаштування	Робота за фахом у закладах (установах, організаціях) державного управління та надання соціальних послуг, охорони здоров'я, освіти, культури (державного і приватного секторів), правоохоронній сфері та сфері національної безпеки тощо на посадах згідно з чинною редакцією Класифікатора професій України (ДК 003:2010), а саме: 1229.1 Заступник директора департаменту – начальник відділу 1229.1 / 76 Начальник управління 1229.3 / 21988 Завідувач відділу у справах дітей 1229.3/23898/80, 76 Начальник відділу у справах дітей 1229.4/23741 Начальник містечка (дитячого оздоровчого, навчального) 1229.6/22129/81 Завідувач центру (молодіжного) 1229.7 Начальник центру (психологічного забезпечення, соціально-трудова реабілітації дорослих, з надання соціальних послуг тощо) 1238 Керівник проектів та програм у сфері матеріального

	<p>(нематеріального) виробництва 1483 Менеджер (управитель) у соціальній сфері 2310,2 Викладач вищого навчального закладу (ЗВО) 2340/24314/80 Педагог соціальний 2340 / 80 Вихователь соціальний по роботі з дітьми з інвалідністю 2351.2 Консультант з питань здорового способу життя 2352 / 22646 Інспектор з охорони дитинства 2359.2 Педагог – валеолог 2419.2 Професіонал з інноваційної діяльності 2446,2 Вихователь виправно-трудового закладу 2442,2 Фахівець з допомоги неблагополучним родинам, грошової допомоги дітям і т. ін. 2446,2/ 24768/ 80 Фахівець із соціальної роботи 2446.2/80 Фахівець із соціальної допомоги вдома 2447.1 Науковий співробітник – консультант (проекти та програми у сфері соціальної роботи) 2447.2 / 5 Фахівець з управління проектами та програмами у сфері соціальної роботи 3340 Вихователь професійно-технічного навчального закладу 3443 Інспектор з соціальної допомоги 3452 Фахівець закладів пенітенціарної системи 3460 Соціальний працівник 5133 Супроводжувач осіб з інвалідністю</p>
Подальше навчання	Продовження навчання для здобуття третього (освітньо-наукового) рівня вищої освіти – доктора філософії. Набуття додаткових кваліфікацій в системі післядипломної освіти.
5 – Викладання та оцінювання	
Викладання та навчання	Освітній процес побудовано за принципами студенто-центрованого навчання (student-centered education), в основу якого покладено індивідуально-орієнтований, системний, діяльнісний, технологічний, синергетичний, середовищний, фасилітаційний підходи і компетентнісну парадигму, із застосуванням класичних, активних, інтерактивних і практичних методів навчання (лекції, дискусії, колоквіуми, презентації, метод проектів, кейсів, моделювання професійних ситуацій, рольові та ділові ігри, індивідуальна, самостійна робота, виробнича науково-дослідна і науково-педагогічна практика тощо). Провідні принципи – системності, активності, суб'єктності, дуальності, послідовності, континуальності і дискретності, випереджального та контекстного навчання.
Оцінювання	Загальне оцінювання здійснюється відповідно до внутрішньої системи забезпечення якості освіти за чотирибальною шкалою (відмінно, добре, задовільно, незадовільно), 2-рівневою шкалою (зараховано/не зараховано), 100-бальною шкалою. Форми контролю: поточний, проміжний (контрольно-модульний), підсумковий (семестровий), захист підготовлених проектів, презентацій практик, захист кваліфікаційної роботи.
6 – Програмні компетентності	
Інтегральна компетентність	ІК Здатність розв'язувати складні спеціалізовані задачі та практичні проблеми професійної діяльності, процесу навчання, що передбачає проведення досліджень та застосування певних теорій, методів соціальної роботи, соціально-психологічної реабілітації та науково-дослідної, науково-педагогічної діяльності характеризується комплексністю та невизначеністю умов і вимог.

<p>Загальні компетентності (ЗК)</p>	<p>ЗК 1. Здатність до абстрактного мислення, аналізу та синтезу. ЗК 2. Здатність розробляти і управляти проектами. ЗК 3. Здатність оцінювати та забезпечувати якість виконуваних робіт. ЗК 4. Здатність спілкуватися іноземною мовою. ЗК 5. Здатність проведення досліджень на відповідному рівні. ЗК 6. Здатність виявляти ініціативу та підприємливість. ЗК 7. Здатність до адаптації та дії в новій ситуації. ЗК 8. Здатність генерувати нові ідеї (креативність). ЗК 9. Навички міжособистісної взаємодії. ЗК 10. Здатність працювати в команді.</p>
<p>Фахові компетентності спеціальності (ФК)</p>	<p>ФК 1. Здатність до розуміння та використання сучасних теорій, методологій і методів соціальних та інших наук, у тому числі методи математичної статистики та кількісні соціологічні методи, стосовно завдань фундаментальних і прикладних досліджень у галузі соціальної роботи. ФК 2. Здатність до виявлення соціально значимих проблем і факторів досягнення соціального благополуччя різних груп населення. ФК 3. Здатність професійно діагностувати, прогнозувати, проектувати та моделювати соціальні ситуації. ФК 4. Здатність до впровадження методів і технологій інноваційного практикування та управління в системі соціальної роботи. ФК 5. Здатність спілкуватися з представниками інших професійних груп різного рівня (експертами з інших галузей/видів економічної діяльності), налагоджувати взаємодію державних, громадських і комерційних організацій на підґрунті соціального партнерства. ФК 6. Здатність до оцінки процесу і результату професійної діяльності та якості соціальних послуг. ФК 7. Здатність до професійної рефлексії. ФК 8. Здатність до спільної діяльності та групової мотивації, фасилітації процесів прийняття групових рішень. ФК 9. Здатність доводити знання та власні висновки до фахівців та нефахівців. ФК 10. Здатність виявляти ініціативу та підприємливість задля вирішення соціальних проблем через упровадження соціальних інновацій. ФК 11. Здатність виявляти професійну ідентичність та діяти згідно з цінностями соціальної роботи. ФК 12. Здатність до критичного оцінювання соціальних наслідків політики у сфері прав людини, соціальної інклюзії та сталого розвитку суспільства. ФК 13. Здатність до формування позитивного іміджу професії, її статусу в суспільстві. ФК 14. Здатність до ефективного менеджменту організації у сфері соціальної роботи. ФК 15. Здатність до розроблення, апробації та втілення соціальних проектів і технологій. ФК 16. Здатність упроваджувати результати наукового пошуку в практичну діяльність. ФК 17. Здатність до розуміння особливостей розвитку, проблем соціально вразливих груп клієнтів, зумовлених їх</p>

виключенням зі суспільства, психотравмуючими подіями життя, та обрання ефективних технологій соціально-психологічної реабілітації, методів втручання і способів надання комплексної допомоги, підтримки окремих груп клієнтів, їх інтеграції у соціум.

ФК 18. Здатність до розуміння та визначення стратегічних цілей соціального розвитку на рівні громади, регіону, розробки стратегічного плану розвитку громади і сприяння активізації й консолідації зусиль членів громади щодо його реалізації.

ФК 19. Здатність до науково-педагогічної діяльності у закладах вищої освіти.

7 – Програмні результати навчання

ПРН 1. Розв'язувати складні задачі і проблеми, що потребують оновлення й інтеграції знань в умовах неповної/недостатньої інформації та суперечливих вимог.

ПРН 2. Критично оцінювати результати наукових досліджень і різні джерела знань про практики соціальної роботи, формулювати висновки та рекомендації щодо їх впровадження.

ПРН 3. Застосовувати іноземні джерела при виконанні завдань науково-дослідної та прикладної діяльності, висловлюватися іноземною мовою, як усно, так і письмово.

ПРН 4. Показувати глибинне знання та системне розуміння теоретичних концепцій, як із галузі соціальної роботи, так і з інших галузей соціогуманітарних наук.

ПРН 5. Збирати та здійснювати кількісний і якісний аналіз емпіричних даних.

ПРН 6. Самостійно й автономно знаходити інформацію необхідну для професійного зростання, опановувати її, засвоювати та продукувати нові знання, розвивати професійні навички та якості.

ПРН 7. Застосовувати загальне та спеціалізоване програмне забезпечення для вирішення професійних задач та здійснення наукового дослідження.

ПРН 8. Автономно приймати рішення в складних і непередбачуваних ситуаціях.

ПРН 9. Виконувати рефлексивні практики в контексті цінностей соціальної роботи, відповідальності, у тому числі для запобігання професійного вигорання.

ПРН 10. Аналізувати соціальний та індивідуальний контекст проблем особи, сім'ї, соціальної групи, громади, формулювати мету і завдання соціальної роботи, планувати втручання в складних і непередбачуваних обставинах відповідно до цінностей соціальної роботи.

ПРН 11. Організовувати спільну діяльність фахівців різних галузей і непрофесіоналів, здійснювати їх підготовку до виконання завдань соціальної роботи, ініціювати командоутворення та координувати командну роботу.

ПРН 12. Оцінювати соціальні наслідки політики у сфері прав людини, соціальної інклюзії та сталого розвитку суспільства, розробляти рекомендації стосовно удосконалення нормативно-правового забезпечення соціальної роботи.

ПРН 13. Демонструвати ініціативу, самостійність, оригінальність, генерувати нові ідеї для розв'язання завдань професійної діяльності.

ПРН 14. Визначати методологію прикладного наукового дослідження та застосовувати методи кількісного та якісного аналізу результатів, у тому числі методи математичної статистики.

ПРН 15. Розробляти критерії та показники ефективності професійної діяльності, застосовувати їх в оцінюванні виконаної роботи, пропонувати рекомендації щодо забезпечення якості соціальних послуг та управлінських рішень.

ПРН 16. Розробляти соціальні проекти на високопрофесійному рівні, апробувати та втілювати соціальні проекти і технології.

ПРН 17. Самостійно будувати та підтримувати цілеспрямовані, професійні взаємини з широким колом людей, представниками різних спільнот і організацій, аргументувати, переконувати, вести конструктивні переговори, результативні бесіди, дискусії, толерантно ставитися до альтернативних думок.

ПРН 18. Демонструвати позитивне ставлення до власної професії та відповідати своєю

поведінкою етичним принципам і стандартам соціальної роботи.
ПРН 19. Виконувати практики соціально-психологічної реабілітації щодо вразливих груп клієнтів, організувати надання їм комплексної допомоги, підтримки, інтеграцію у соціум.
ПРН 20. Визначати стратегічні цілі соціального розвитку громади, регіону, розробляти план розвитку громади та застосовувати методи і прийоми активізації й консолідації членів громади щодо його реалізації.
ПРН 21. Упроваджувати результати наукового пошуку в практичну діяльність.

8. Ресурсне забезпечення реалізації програми

Специфічні характеристики кадрового забезпечення	Для реалізації освітньо-професійної програми залучається не менше 50% науково-педагогічних працівників, які мають науковий ступінь та/або вчене звання і мають фахову освіту/досвід практичної роботи за фахом. Науково-педагогічні працівники не менше ніж один раз на п'ять років проходять стажування, підвищення кваліфікації.
Специфічні характеристики матеріально-технічного забезпечення	Використання спеціалізованих комп'ютерних класів університету з необхідним програмним забезпеченням та необмеженим відкритим доступом до Інтернет-мережі, мультимедійного обладнання, сучасного науково-методичного забезпечення кабінетів, а також платформи для дистанційного/електронного навчання Moodle, MS Teams, Zoom.
Специфічні характеристики інформаційного та навчально-методичного забезпечення	Використання в освітньому процесі електронних освітніх ресурсів, технологій змішаного або дистанційного навчання, системи електронного навчання Moodle, MS Teams, Zoom, віртуального інформаційно-освітнього середовища Львівського університету, бібліотечного ресурсу (фахова література, вітчизняні та закордонні фахові періодичні видання, у тому числі й у електронному форматі). Навчально-методичне забезпечення: профіль освітньої програми, навчальний план, робочі навчальні плани; навчальні і робочі програми (силабуси), комплекси навчально-методичного забезпечення до кожної дисципліни навчального плану, програми практичної підготовки, робочі програми практик, методичні матеріали для проведення атестації.

9. Академічна мобільність

Національна кредитна мобільність	На основі угод про співпрацю в межах освітніх програм з: Прикарпатським національним університетом імені Василя Стефаника, Чернівецьким національним університетом імені Юрія Федьковича, Кам'янець-Подільським національним університетом імені Івана Огієнка, Уманським державним педагогічним університетом імені Павла Тичини, Київським національним університетом імені Тараса Шевченка, Дніпровським національним університетом імені Олеся Гончара, Миколаївським національним університетом імені В. О. Сухомлинського, Східноукраїнським національним університетом імені Володимира Даля (м. Северодонецьк), Харківським національним університетом імені В. Н. Каразіна, Центральноукраїнським державним педагогічним університетом імені Володимира Винниченка (м. Кропивницький), Українським науково-методичним центром практичної психології і соціальної роботи НАПН
---	---

	України (м. Київ).
Міжнародна кредитна мобільність	В рамках програми Еразмус+: КА 1 – Навчальна кредитна мобільність для студентів та викладачів, програма передбачає також проходження практики, міжнародне стажування: Вроцлавський університет (Польща) Гуманітарно-природничий університет імені Яна Длугоша в Ченстохові (Польща) Жешівський університет (Польща) Краківський університет (Польща) Університет імені Яна Кохановського (Польща, м. Кельце) Люблінський Католицький Університет (Польща) Інститут Інтегративної терапії (КІМ) (м. Вольфсбург, Німеччина) Університет прикладних наук (м. Гайдельберг, Німеччина) Реабілітаційний центр «Лобеталь» (м. Целле, Німеччина) Гумбольдтський університет, м. Берлін (Німеччина) Університет Штефана чел Маре (м. Сучава, Румунія) Католицький університет в Ружемберку (Словаччина) Шауляйський університет (Литва) Університет Турку, м. Турку (Фінляндія)
Навчання іноземних здобувачів вищої освіти	На основі Правил прийому до Львівського національного університету імені Івана Франка

2. Перелік компонентів освітньо-професійної програми та їх логічна послідовність

2.1. Перелік компонентів ОП

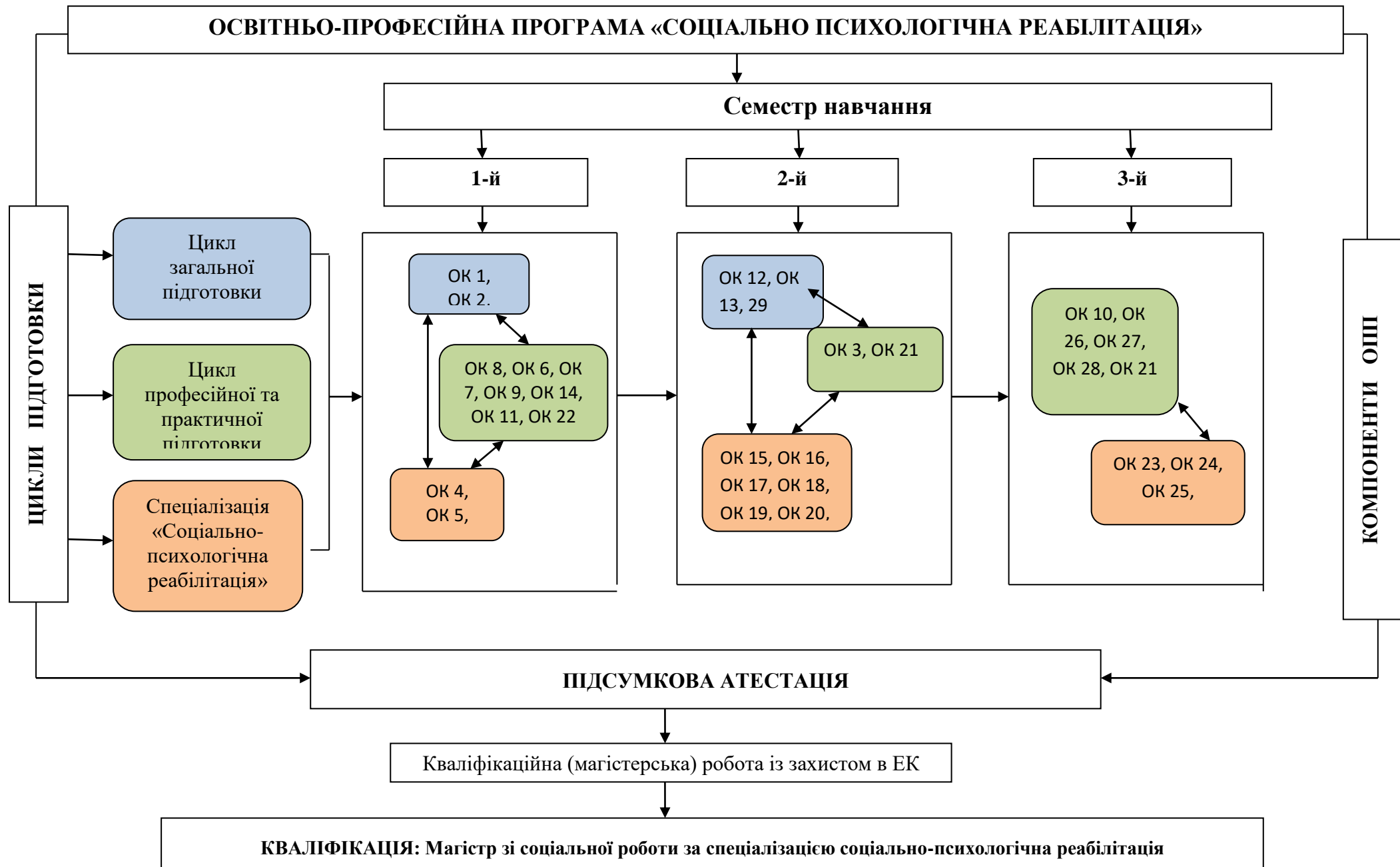
Код н/д	Компоненти освітньої програми (навчальні дисципліни, курсові проекти (роботи), практики, кваліфікаційна робота)	Кількість кредитів	Форма підсумк. контролю	Семестр
1. НОРМАТИВНІ НАВЧАЛЬНІ ДИСЦИПЛІНИ				
1.1. Цикл загальної підготовки				
ЗК 1.1.01	Іноземна мова професійного спрямування	5	екзамен	2
ЗК 1.1.02	Педагогіка вищої школи	4	екзамен	1
ЗК 1.1.03	Методологія та методи психолого-педагогічних досліджень	3	екзамен	2
ЗК 1.1.04	Психологія вищої школи	3	залік	1
1.2. Цикл професійної та практичної підготовки				
ПП 1.2.01	Система соціальної роботи	3	екзамен	1
ПП 1.2.02	Технології активізації і розвитку громади	3	екзамен	3
ПП 1.2.03	Проектний менеджмент у соціальній роботі	3	залік	2
ПП 1.2.04	Виробнича (переддипломна) практика	3	диф. залік	3
ПП 1.2.05	Кваліфікаційна (магістерська) робота	9		
Спеціалізація “Соціально-психологічна реабілітація”				
ПП1.2.1.01	Психолого-педагогічна оцінка потреб клієнта	4	залік	1
ПП1.2.1.02	Соціальна, педагогічна та психологічна робота в громаді	3	екзамен	1
ПП1.2.1.03	Спеціальні методи психотерапії та психокорекції	4	залік	3
ПП1.2.1.04	Соціально-психологічна реабілітація	5	екзамен	2
ПП1.2.1.05	Практикум з психолого-педагогічної та соціальної роботи (в установах та закладах)	4	залік	3
ПП1.2.1.06	Технології роботи з психотравмою за Концепцією Інтегральних методик (КІМ)	4	екзамен	3
ПП1.2.1.07	Виробнича практика зі спеціалізації	6	диф. залік	2
Всього кредитів		30		
Всього кредитів нормативних навчальних дисциплін		66		
2. ВИБІРКОВІ НАВЧАЛЬНІ ДИСЦИПЛІНИ				
2.1.1 Цикл загальної підготовки				
ЗК2.1.1.01	Дисципліна вільного вибору	3	залік	2

2.1. Дисципліни вільного вибору студента				
2.1.1. Цикл професійної та практичної підготовки				
ПП2.1.1.01	Соціальні технології протидії насильству	3	залік	3
	Командний менеджмент			
ПП2.1.1.02	Психологія професійної кар'єри	4	залік	1
	Міжнародні соціальні практики			
ПП2.1.1.03	Методика викладання соціально-педагогічних і психологічних дисциплін	3	залік	1
	Профілактика негативних явищ			
ПП2.1.1.04	Запровадження інтегрованих соціальних послуг вразливим категоріям населення в ОТГ	3	залік	1
	Соціальна геронтологія			
ПП2.1.1.05	Супервізорство у соціальній роботі	4	залік	2
	Інновації у наданні соціальних послуг (англійською мовою)			
ПП2.1.1.06	Теорія і практика соціальної інклюзії (англійською мовою)	4	залік	2
	Світові моделі та стандарти соціальної роботи			
Всього кредитів вибіркових навчальних дисциплін		24		
Загальна кількість кредитів		90		

2.2. Структурно-логічна схема ОП

Семестр	Освітні компоненти
1	Педагогіка вищої школи(ОК1)
1	Психологія вищої школи(ОК2)
1	Проектний менеджмент у соціальній роботі(ОК3)
1	Психолого-педагогічна оцінка потреб клієнта(ОК4)
1	Соціальна, педагогічна та психологічна робота в громаді (ОК5)
1	Психологія професійної кар'єри(ОК6)
	Міжнародні соціальні практики (ОК7)
1	Методика викладання соціально-педагогічних і психологічних дисциплін (ОК14)
	Профілактика негативних явищ(ОК9)
1	Запровадження інтегрованих соціальних послуг вразливим категоріям населення в ОТГ(ОК11)
	Соціальна геронтологія (ОК22)
2	Іноземна мова професійного спрямування(ОК12)
2	Методологія та методи психолого-педагогічних досліджень(ОК13)
1	Система соціальної роботи (ОК8)
2	Виробнича практика(зі спеціалізації) (ОК15)
2	Соціально-психологічна реабілітація(ОК16)
2	Супервізорство у соціальній роботі(ОК17)
	Інновації у наданні соціальних послуг (англійською мовою) (ОК20)
2	Теорія і практика соціальної інклюзії (англійською мовою)(ОК19)
	Світові моделі та стандарти соціальної роботи (ОК18)
2,3	Виконання і захист кваліфікаційної (магістерської) роботи (ОК21)
3	Технології активізації і розвитку громади (ОК10)
3	Спеціальні методи психотерапії та психокорекції(ОК23)
3	Практикум з психолого-педагогічної та соціальної роботи (в установах та закладах) (ОК24)
3	Технології роботи з психотравмою за Концепцією Інтегральних методик (КІМ) (ОК25)
3	Соціальні технології протидії насильству(ОК26)
	Командний менеджмент(ОК27)
3	Виробнича(переддипломна) практика(ОК28)
2	Дисципліни вільного вибору (ОК 29)

2.2. Структурно-логічна схема



3. Форма атестації здобувачів вищої освіти

Атестація здійснюється відкрито, у формі публічного захисту кваліфікаційної магістерської роботи.

Кваліфікаційна магістерська робота повинна передбачати розв'язання складної спеціалізованої задачі або проблеми у соціальній сфері, що супроводжується проведенням досліджень та/або застосуванням інноваційних підходів. Кваліфікаційна магістерська робота не повинна містити академічного плагіату, фабрикації та фальсифікації.

Кваліфікаційна магістерська робота має бути оприлюднена на офіційному сайті закладу вищої освіти, або його структурного підрозділу (кафедра спеціальної освіти і соціальної роботи – <https://pedagogy.lnu.edu.ua/department/kafedra-korektsijnoji-pedahohiky-ta-inklyuziji>), або у репозитарії Львівського національного університету імені Івана Франка (<https://lnulibrary.lviv.ua/to-users/dspace-ua/>).

У процесі публічного захисту претендент на ступінь магістра повинен показати уміння чітко і впевнено викладати зміст самостійно виконаного наукового дослідження, аргументовано відповідати на запитання і вести наукову дискусію.

Доповідь здобувача повинна обов'язково супроводжуватися презентаційними матеріалами і пояснювальною запискою, призначеними для загального перегляду.

Ухвалення державною екзаменаційною комісією рішення про присудження ступеня магістра з присвоєнням кваліфікації «Магістр з соціальної роботи за спеціалізацією соціально-психологічна реабілітація» оголошується за результатами підсумкової атестації того самого дня, після оформлення в установленому порядку протоколів засідань екзаменаційної комісії.

педагогічна оцінка потреб клієнта																					
Соціальна, педагогічна та психологічна робота в громаді	+			+						+	+						+	+	+	+	+
Спеціальні методи психотерапії та психокорекції	+						+	+		+			+		+		+	+	+		+
Соціально-психологічна реабілітація	+	+		+				+	+	+	+			+		+	+	+	+		+
Практикум з психолого-педагогічної та соціальної роботи (в установах та закладах)	+						+	+	+	+	+	+		+	+	+	+	+	+	+	+
Технології роботи з психотравмою за Концепцією Інтегральних методик (КІМ)	+	+		+				+	+	+	+			+		+	+	+	+		+
Виробнича практика (зі спеціалізації)	+	+			+	+	+	+	+	+	+	+		+	+	+	+	+	+	+	+
Виробнича (переддипломна) практика	+	+	+	+	+	+	+			+	+	+	+	+	+	+		+	+	+	+
Кваліфікаційна (магістерська) робота	+	+	+	+	+	+	+			+	+	+	+	+	+	+		+	+	+	+

Гарант освітньої програми:

канд. пед. наук, доцент Кальченко Л. В.

(науковий ступінь, вчене звання, прізвище, ініціали гаранта ОП)